

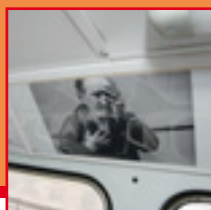


## Stovky lidí přihlížely žehnání kotvy

Bylo nedělní odpoledne, kalendář ukazoval 3. říjen a chladné, nevlídné počasí tomu odpovídalo. Ani zmíněná skutečnost však neodradila stovky lidí od návštěvy Brněnské přehrady. Přilákala je opravdu mimořádná událost. V nově budovaném bystrckém přístavišti se totiž uskutečnilo slavnostní požehnání nové dominanty – jedenáctimetrové kotvy. Ta původně zdobila letiště v Tuřanech během loňské návštěvy papeže Benedikta XVI. Akce v přístavišti se kromě vedení Dopravního podniku města Brna, a.s. v čele s generálním ředitelem Ing. Bedřichem Prokešem zúčastnili primátor města Brna Bc. Roman Onderka, MBA a brněnský biskup Mons. ThLic. Vojtěch Cikrle. Kotva křesťanům symbolizuje naději a hlavní část slavnosti se proto nesla v duchovní linii. Zazněly žalm i modlitby, po krátké promluvě biskup kotvu požehnal. Znamená to, že kotva bude napříště nejen zdaleka viditelným poutačem, který zve návštěvníky k projížďce lodí po přehradě, ale současně také důvodem k zamyšlení nad oním neviditelným a neuchopitelným, co se snad nachází kdesi nahoře nad námi.



**Den CIVITAS 2010** str. 2



**Galerijní tramvaj** str. 4



**Opera neumírá** str. 9



**Světový den zraku** str. 11

## Stovky lidí přihlížely žehnání kotvy



## Den CIVITAS 2010

V sobotu 18. září se uskutečnil druhý Den CIVITAS, který v rámci Evropského týdne mobility pořádalo město Brno. Tentokrát byla akce cílena na vandalismus v městské dopravě. Na Malinovského náměstí se objevil vyřazený autobus DPMB, patřičně upravený sprejery. Kdo chtěl, mohl si vyzkoušet nejdříve vyčištění kousku karoserie a následně si mohl za odměnu plochu vybarvit. Zájemci se přesvědčili, že odstraňování sprejerských kresek není vůbec snadnou záležitostí. Pořadatelé odpovídali na zvědavé dotazy, rozdávali upomínkové předměty a především vysvětlovali, co je to projekt CIVITAS. Nechyběl ani stánek Městské policie Brno, kde se děti mohly hravou formou seznámit s pravidly bezpečnosti provozu. Jedním z hlavních bodů programu bylo vyhlášení vítězů letní soutěže s CIVITAS. První cenu – vyhlídkovou jízdu lodí – získali za své obrázky žáci třídy 5. A třídy ZŠ Palackého. O projektu CIVITAS jsme v Šalině již informovali, připomeňme, že iniciativa CIVITAS, spolufinancovaná Evropskou unií, má za cíl testovat integrované strategie pro čistou městskou dopravu. Třetím programem této iniciativy je v období 2008–2012 CIVITAS PLUS, do něhož spadá 5 projektů, ve kterých je zapojeno celkem 26 evropských měst. Jeden z nich, CIVITAS ELAN, spojuje Lublaň, Záhřeb, Porto, Gent a Brno. V průběhu 4 let bude uvedeno do života celkem 6 opatření, z nichž



3 realizuje DPMB, a.s. (minibusy, optimalizace spotřeby elektrické energie ve vozidlech MHD a diagnostika jízdenkových automatů) a 3 Statutární město Brno. Radnice zastřešuje integrované centrum mobility (jeho infostánek se záhy objeví v Joštově ulici), komplexní dialog s cestujícími a marketingová kampaň (průzkumy požadavků pro přípravu dopravního plánování) a plánování přestupních uzlů (výměna zkušeností s ostatními městy na základě vynikajících výsledků z koordinace mezi DPMB a IDS JMK). (jb)



# Jaký byl Evropský den trolejbusů v Komíně?



Město Brno je jedním z devíti partnerů mezinárodního projektu TROLLEY na podporu elektrické trakce ve veřejné dopravě. Pro účel propagace projektu byl ustanoven Evropský den trolejbusů, a zároveň bylo rozhodnuto, že se letos uskuteční v rámci Evropského týdne mobility v sobotu 18. září. Příspěvkem k tomuto svátku se stal mimořádný Den otevřených dveří v trolejbusové vozovně Komín. Návštěvníci měli možnost prohlédnout si všechny provozované typy brněnských trolejbusů, dovědět se mnohé z historie trolejbusové dopravy v Brně nebo prozkoumat vůz údržby trolejí. Tradičně velký zájem byl o okružní jízdu vozovnou s průjezdem mycí linkou a návštěvou dílen pro denní ošetření a lehkou údržbu. Pozornost hlavně dětí budili také modeláři s ukázkami své práce nebo již známá maketa řídicího stanoviště trolejbusu. Ačkoliv byl tento „Den“ připravován narychlo a bez obvyklé propagace, našel si cestu do komínské vozovny opět značný počet návštěvníků. Pořadatelé odhadují, že vozovnu navštívilo více než 900 lidí. (red)



## Projekt TROLLEY propaguje elektrickou městskou dopravu



**V projektu TROLLEY spolupracuje devět partnerů ze Salzburgu (Rakousko), Brna (Česká republika), Eberswalde (Německo), Parmy (Itálie), Lipska (Německo), Gdyně a Gdaňsku (Polsko) a Szegedu (Maďarsko).**

Účastníci jsou přesvědčeni, že elektrická veřejná doprava je ekologicky nejvhodnějším řešením městské hromadné dopravy současnosti a že právě trolejbusy představují technologii, která se nejlépe vyrovnává s problémy mobility ve střední Evropě. Evropská unie finančně podpořila projekt TROLLEY, jenž vychází ze zkušeností jednotlivých partnerů, a který si dal za úkol odhalit potenciál trolejbusů při transformaci dopravy, odklonu od fosilní mobility a příklonu k elektromobilitě. Projekt Trolley je registrovanou neziskovou organizací. Propaguje zájmy měst provozujících trolejbusy, zájmy cestujících i trolejbusového průmyslu. Hlavními okruhy problémů, které je nutno řešit, jsou optimalizace využití energie v trolejbusech, zvýšení efektivity veřejné dopravy a vylepšení image trolejbusů.

### Jak se daří plnit poslání projektu?

Několik partnerů projektu TROLLEY se potýká s tím, že jejich trolejbusové systémy veřejné dopravy dosáhly výkonostních limitů. Trolejbusy musí vyhovovat současným technickým požadavkům, ochraně životního prostředí a potřebám cestujících.

Společným přáním partnerů projektu je vytvořit trolejbusový systém, který definuje nové, inovační a udržitelné standardy veřejné dopravy a jenž se stane všeobecně použitelnou technologií v rámci elektromobility.

S výstupy projektu se bude moci odborná veřejnost seznámit na [www.trolley-project.eu](http://www.trolley-project.eu), kde budou k dispozici nejnovější užitečné poznatky, spjaté s trolejbusovými systémy. Využijí je nejen stávající provozovatelé

trolejbusových tratí, ale také města, která v minulosti měla trolejbusové systémy nebo ta, jež o trolejbusové dopravě uvažují.

### Hlavní výstupy projektu TROLLEY:

- mezinárodní manuál o pokročilém skladování energie (ve vozech a v síti),
- referenční příručka o společné síti trolejbusů a tramvajů,
- mezinárodní sborník na téma nahrazení dieselových autobusů trolejbusy,
- příručka pro přestavbu dieselových autobusů na trolejbusy,
- studie proveditelnosti k prodloužení trolejbusových tratí do méně obydlených městských částí,
- rozsáhlá evropská kampaň na zlepšení image trolejbusů,
- film propagující trolejbusy,
- Trolejbusové informační centrum pro střední Evropu.

### Plány Brna v rámci projektu TROLLEY

Brno se zaměří zejména na rozšíření trolejbusových sítí a vylepšení intermodality (přepravní systém, využívající více druhů dopravy). V rámci projektu TROLLEY se jedná o přípravu prodloužení trolejbusové linky do chystané stanice IDS Starý Lískovec. Dalším postupem na cestě za vyšší efektivitou trolejbusové dopravy budou hloubkové analýzy dopravních služeb v městských částech Líšeň a Bystrc v kombinaci se studii proveditelnosti prodloužení trolejbusových linek v těchto městských částech.

Ing. Miluše Pokorná, MMB

Tento projekt je realizován v rámci programu CENTRAL EUROPE a spolufinancován z prostředků Evropského fondu pro regionální rozvoj.



# Vývoj tarifu a odbavovacích systémů (3)

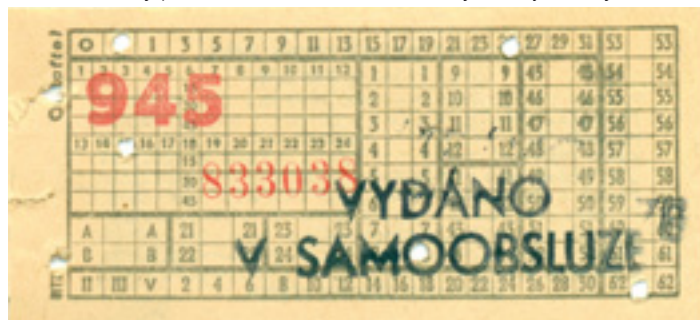
Až do počátku 60. let 20. století prodávali jízdenky průvodčí. Od roku 1963 byl samoobslužný provoz už ve všech vozidlech MHD, jízdenky vydávali řidiči, jen ve „vlečňáku“ byli stále průvodčí. V roce 1967 byl zaveden nepřestupný tarif a profese průvodčího zanikla v DPMB k 31. 1. 1974.

Od 1. ledna 1977 byl zrušen prodej ve vozech (pákové pokladničky) a byl zaveden systém mechanizovaného odbavování cestujících. Jízdenky se kupovaly v předprodeji a označily po nástupu v tzv. znehodnocovači.

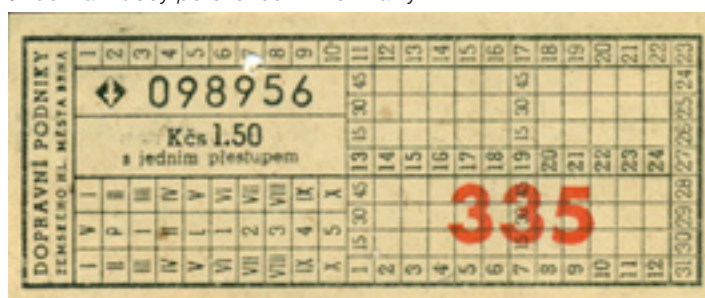
Dnes tedy jen stručně s několika ukázkami brněnských jízdenek, používaných v minulosti.

Všechny reprodukovány jízdenky pocházejí ze sbírky P. Šafaříka.

Samoobslužný provoz – v roce 1961 začali vydávat jízdenky řidiči



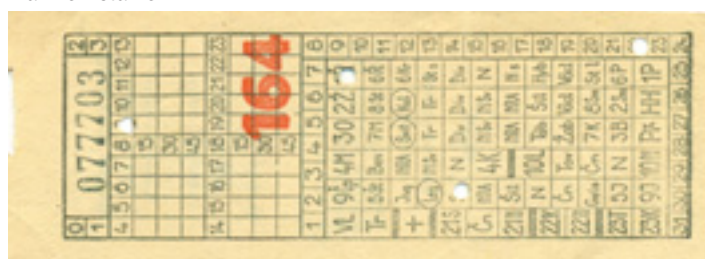
Jízdenka z doby po skončení 2. sv. války.



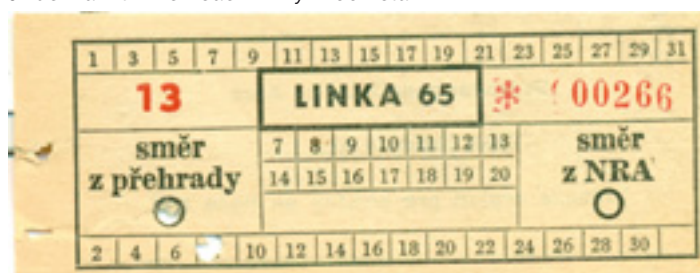
Jízdenka z let 1964–1967 platila do zavedení nepřestupného tarifu



V letech 1948–1953 se používaly jízdenky s čísly linek a zkratkami hlavních stanic



Jízdenka z tzv. rekreační linky – 60. léta



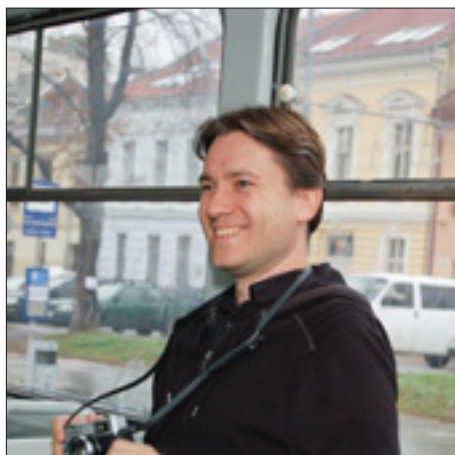
## Pozvánka do Galerijní tramvaje

V úterý 5. října se na tramvajové zastávce Výstaviště – hlavní vstup uskutečnilo zahájení výstavy k EVROPSKÉMU ROKU BOJE PROTI

v obtížné životní situaci, která je zároveň jednou z devíti brněnských aktivit, zařazených do zmíněné kampaně.



CHUDOBE A SOCIÁLNÍMU VYLOUČENÍ. Jedná se o výstavu fotografií lidí, kteří se ocitli



Autorem fotografií v Galerijní tramvaji je mladý autor Petr Janda (1975). O úvod vernisáže se



postarali svými vystoupeními Pavel Kosorin z Armády spásy ČR a Karel Kosina z Oblastní charity Brno. Hudební složku zajistil vlastními silami Bob Frídl. Pojízdná výstava, nutící nás k zamyšlení nad stinnými stránkami tohoto světa, bude v Galerijní tramvaji putovat ulicemi města do konce měsíce října. (red)

# ZMĚNY V DOPRAVĚ

## PROBÍHAJÍCÍ ZMĚNY A VÝLUKY

### Výluková organizace tramvajové dopravy od 1. 9. 2010

Z důvodu pokračujících prací při rekonstrukci inženýrských sítí a komunikací v ulici Joštově uvádíme souhrnnou rekapitulaci provozu tramvajové dopravy platného od 1. září 2010:

- **Linka 1, 2, 5, 6, 7, 9** v provozu beze změn po standardních trasách.
- **Linka 3** je vedena pouze v úseku Židenice, Stará osada–Česká (tramvaje dále pokračují jako linka 12 směr Hlavní nádraží).
- **Linka 4** je vedena v úseku (Obřany Babická)–Maloměřický most–Hlavní nádraží–Česká a dále jede odklonem ulicí Pekařskou do smyčky Mendlovo náměstí. **Náhradní doprava** ve zbývajícím úseku zajišťuje mimořádná autobusová **linka x4** na trase Česká–Masarykova čtvrť, Náměstí Míru.
- **Linka 8** je vedena nadále pouze v úseku Líšeň, Mlýnská–Hlavní nádraží–Nové sady, smyčka (opatření je stále nutné s ohledem na nezbytné předispování části obousměrných tramvajů pro zajištění provozu níže uvedených náhradních linek x11 a x13; náhradou je do Starého Lískovce vedena linka 13 a do smyčky Švermova v pracovních dnech také linka 10).
- **Linka 10** je v pracovních dnech od 5.00 do 18.30 hodin vedena po trase Stránská skála–Hlavní nádraží–Bohunice, Švermova, v ostatní době jen do smyčky Nové sady.
- **Linka 11** je vedena pouze v úseku Lesná, Čertova rokle–Česká (tramvaje dále pokračují jako linka 12 směr Hlavní nádraží).
- **Linka 12** je v provozu v úseku (Komárov)–Zvonařka–Hlavní nádraží–Husova–Česká (tramvaje dále pokračují jako linka 3 nebo 11).
- **Linka 13** jede stále pouze v úseku Juliánov–Geislerova (konečná vybraných spojů)–Hlavní nádraží a dále ulicí Renneskou do Starého Lískovce. Pro zajištění provozu ve zbývajícím provozních úsecích tramvajové sítě jsou zřízeny **mimořádné náhradní linky** provozované obousměrnými tramvajemi typu KT8:
- **Linka x11** na trase (Bystrc, Rakovecká)–Vozovna Komín–Horova–Konečného náměstí–Česká (provizorní úvratňová konečná na začátku ulice Veveří u Žerotínova náměstí);
- **Linka x13** na trase Technologický park–Konečného náměstí–Česká (úvratňová konečná společná s linkou x11).

Platnost výše uvedených dopravních opatření se dle aktuálního postupu stavebních prací předpokládá do měsíce listopadu.

### Výluka tramvajů v Líšni na Mlýnské

Původně plánované víkendové výluky na **linkě 8** v úseku Jírova–Mlýnská v dalších termínech od 8. října do 1. listopadu 2010 (uvedeno v minulém čísle měsíčníku Šalina) byly **odvolány**.

### Výluka trolejbusů na Komenského náměstí

Z důvodu pokračujících prací při rekonstrukci Joštovy ulice a Komenského náměstí byl **od soboty 9. října 2010** na dobu asi 8 měsíců vyloučen provoz trolejbusů v prostoru Komenského náměstí. Trolejbusy **linek 38 a 39** jedou po své trase v úseku Preslova (resp. Barvičova)–Tvrdeho a dále odklonem ulicemi Úvoz–Kotlářskou–Kounicovou–přes Žerotínovo náměstí–Marešovu na Údolní a po své trase zpět na Preslova (Barvičovu). Tímto jednosměrným odklonem vynechávají zastávku Obilní trh směr Komenského náměstí, avšak na odklonové trase navíc zastavují na zastávkách Čápkova, Konečného náměstí, Sušilova, Smetanova, Česká (zastávka zřízena na ul. Kounicova před Moravským náměstím). Zastávka Komenského náměstí je pro trolejbusy linek 38 a 39 přeložena na ulici Údolní za křižovatku s Marešovou (společná s linkami x4, 89 a 95).

### Ukončení výluky na linkách 81 a 82

S platností **od pondělí 11. října 2010** byla ukončena výluka na trase speciálních autobusových **linek 81 a 82** v prostoru Moravského náměstí. Pro **linku 81** byla zrušena dočasná konečná Komenského náměstí a obnovena byla původní konečná zastávka **Moravské náměstí**. Pro **linku 82** byla rovněž zrušena dočasná zastávka Komenského náměstí a obnovena původní zastávka pro přestup na linku 81 **Moravské náměstí**, ve směru jízdy od Valašské na Bzenec-kou byla obnovena zastávka **Hlavní nádraží** pro linku 82 na ulici Benešově.

## PŘIPRAVOVANÉ ZMĚNY A VÝLUKY

### Výluky tramvajů do Bohunic a Starého Lískovce

V důsledku výměny kolejí a opravy tramvajové tratě bude **od ranních výjezdů v sobotu 16. října nepřetržitě do 18.00 hodin v neděli 17. října 2010** vy-

loučen provoz tramvajů v úsecích Nové sady–Starý Lískovec a Celní–Starý Lískovec. **Linka 6** jede po dobu výluky pouze v úseku Královo Pole, nádraží–Celní a dále odklonem do smyčky Ústřední hřbitov. **Linka 13** jede pouze v úseku Juliánov–Hlavní nádraží–Nové sady (zkrácené spoje vedené do nebo ze smyčky Geislerova jsou po dobu výluky zrušeny). Vzhledem ke změně oběhů vozidel na **linkách 6 a 13** nemohou být po oba dny dodrženy garantované časy odjezdů nízkopodlažních vozidel vyznačené v běžných jízdních řádech. **Náhradní doprava** za obě uvedené linky je zajištěna mimořádnou autobusovou **linkou x6** na trase Hlavní nádraží (3. kolej)–Vojtova–Celní–Starý Lískovec, smyčka. V úseku Soukenická–Starý Lískovec (s výjimkou zastávky Celní) platí pro autobusy zastávky náhradní dopravy na komunikacích mimo tramvajovou trať. Uvedená výluka je předběžně plánována také **na termíny 23.–24. října a 6.–7. listopadu 2010**. Realizace výluky v těchto termínech bude potvrzena po uzavření vydání časopisu Šalina prostřednictvím aktuálních informací na internetových stránkách [www.dpmb.cz](http://www.dpmb.cz), v tisku a na zastávkách.

### Výluka tramvajů do Štefánikovy čtvrti

Z důvodu rekonstrukce čtvrté části kolejových výhybek a křížení na křižovatce Merhautova x Jugoslávská bude **od ranních výjezdů v sobotu 16. října nepřetržitě do ukončení provozu v neděli 17. října 2010** vyloučen provoz tramvajů v úseku Jugoslávská–Štefánikova čtvrť. Tramvajová **linka 5** pojede v uvedených dnech pouze v úseku (Ústřední hřbitov)–Mendlovo náměstí–Jugoslávská a dále odklonem do smyčky Černá Pole, Zemědělská. **Náhradní doprava** ve vyřazeném úseku zajistí mimořádná autobusová **linka x5** na trase Jugoslávská–Štefánikova čtvrť. V rámci souvisejících silničních uzavírek bude po nezbytné období upravena také trasa a zastávky **linek 45 a 92** v prostoru křižovatky Merhautova x Jugoslávská.

### Provoz dopravy v období svátků a prázdnin

- **Ve středu 27. října 2010** pojedou městské linky (číslo 1 až 99) podle běžných jízdních řádů pro **PRACOVNÍ DNY**, avšak zrušeny budou speciální školní spoje. Na regionálních autobusových linkách IDS JMK (čísla linek vyšší než 100) nepojedou vybrané spoje označené příslušnou inverzní značkou uvedenou v jízdních řádech.
- **Ve čtvrtek 28. října** (státní svátek) bude doprava vedena podle jízdních řádů platných pro **SOBOTY**.
- **V pátek 29. října 2010** pojedou městské linky (číslo 1 až 99) podle omezených jízdních řádů pro **PRACOVNÍ DNY – PRÁZDNINY**. Na regionálních autobusových linkách IDS JMK (čísla linek vyšší než 100) nepojedou vybrané spoje označené příslušnou inverzní značkou uvedenou v jízdních řádech.
- **Ve středu 17. listopadu 2010** bude doprava vedena podle jízdních řádů platných pro **NEDĚLE**. U regionálních linek IDS JMK doporučujeme věnovat pozornost omezením některých spojů označených příslušnými inverzními značkami.

### Výluka tramvajů na Jugoslávské

V důsledku rekonstrukce poslední části kolejových výhybek a křížení na křižovatce Merhautova x Jugoslávská bude **od ranních výjezdů ve čtvrtek 28. října nepřetržitě do ukončení provozu v neděli 31. října 2010** vyloučen provoz tramvajů na ulici Jugoslávské v úseku mezi Merhautovou a Vranovskou. Tramvajová **linka 3** pojede v uvedených dnech v úseku Česká–Vojenská nemocnice obousměrně odklonem ulicemi Rooseveltovou–Cejl, čímž vynechá zastávku Moravské náměstí, Náměstí 28. října, Dětská nemocnice a Jugoslávská. **Linka 9** pojede v úseku Malinovského náměstí–Jugoslávská odklonem ulicemi Rooseveltovou–Milady Horákové, čímž vynechá zastávky Kórnerova a Tkalcovská. **Linka 11** bude po celou dobu výluky **mimo provoz**. V úseku Moravské náměstí–Lesná linku 11 nahradí odkloněná **linka 9**, která pojede ve zkrácených intervalech. Z tohoto důvodu pojedou všechny spoje **linky 12** v pátek 29. října 2010 pouze v úseku Česká–Zvonařka. Cestující ze Staré osady na Jugoslávskou mohou v obou směrech využít pravidelnou autobusovou **linku 45**, která ovšem z důvodu souvisejících silničních uzavírek obsluhuje blízkou zastávku **Trávníčkova** (na ulici Vranovské).

### Památka zesnulých

- **V nepracovních dnech 28., 30. a 31. října** budou v době od 8.30 do 18.00 hodin doplněny na **linku 2** posilové spoje v úseku Stará osada–Ústřední hřbitov, smyčka.
- **V pracovních dnech 29. října, 1. a 2. listopadu 2010** vždy od 8.30 do 18.00 hodin bude na polovinu zkrácen interval tramvajové **linky 5** v celé trase Štefánikova čtvrť–Ústřední hřbitov, smyčka. Z tohoto důvodu bude **linka 7** v odpolední době mimo provoz (v úseku Celní–Štefánikova čtvrť ji

(Pokračování na str. 6)

(Dokončení ze str. 5)

nahradí posílená linka 5). V důsledku změny oběhů nemohou být na **lince 5** v uvedených dnech dodrženy garantované časy odjezdů nízkopodlažních vozidel dle běžného jízdního řádu.

#### Ukončení letního času

**V noci ze soboty 30. října na neděli 31. října 2010 končí platnost tzv. letního středoevropského času (LSEČ).** V čase 3.00 hodiny letního času se hodinky posunou zpět na 2.00 hodiny. Uskuteční se tedy o dvě spojení nočních autobusových linek navíc.

#### Posílení dopravy k výstavišti

**Ve dnech 2. až 5. listopadu 2010** se na brněnském výstavišti uskuteční Evropský veletrh pomaturitního a celoživotního vzdělávání GAUDEAMUS 2010. Doprava z centra k výstavišti bude kromě pravidelných linek zabezpečována také od 8 do 14 hodin posilovou **linkou P1** v trase Malinovského náměstí–Hlavní nádraží–Výstaviště–Pisárky, odpoledne v době od 14 přibližně do 16 hodin budou spoje linky P1 řazeny od zastávky Výstaviště-hlavní vstup směr centrum operativně podle aktuální poptávky. Upozorňujeme návštěvníky, že vstupenky na akce BVV již **neplatí** jako jízdenky MHD! (chud,sei)

Sledujte dále také aktuální informace na internetových stránkách [www.dpmb.cz](http://www.dpmb.cz), v tisku a vývěsky na zastávkách. Rovněž lze využívat službu Robot – automatické zasílání aktuálních informací o změnách v dopravě prostřednictvím elektronické pošty, které lze přihlásit přímo na internetových stránkách [www.dpmb.cz](http://www.dpmb.cz).

## PLUS - MINUS

**Žádáme o obnovení tramvajové linky č. 8 do normální trasy na Starý Lískovec a ne do točny Nové sady. Platíme dost peněz a jezdíme ve starých nepojízdných tramvajích na rychlodráze a stále přestupujeme.**

Zkrácení tramvajové linky 8 ze směru od Líšně, Mífkovy pouze do smyčky Nové sady je dočasnou záležitostí. Jak již bylo i na stránkách měsíčníku Šalina uvedeno, toto opatření má přímou souvislost s výlukou tramvajové dopravy v uzlu Česká, především v obnovení kolejového propojení do ulice Veveří. Zkrácení trasy linky 8 uvolňuje přibližně polovinu obousměrných tramvajů potřebných na provoz výlukových tramvajových linek x11 a x13 z ulice Veveří směr Komín, Bystrc a především na velmi exponované trase do Technologického parku. Náhradou za zkrácenou linku 8 je do Starého Lískovce odkloněna tramvajová linka 13 se stejným počtem spojů jako by měla standardní linka 8. Navíc je v části trasy do smyčky Bohunice, Švermova posílena doprava i prodlouženou tramvajovou linkou 10. Na linky 10 a 13 jsou vypravovány standardní tramvajové vozy průřezově z celého vozového parku tramvajů, který máme k dispozici, tedy novější i starší vozy. Všechna vozidla všech typů dopravy, která denně vypravujeme z vozoven, splňují potřebné standardy.

**Proč o víkendech jezdí linka 30 a 36 přes Komín na Českou a do Králova Pole skoro ve stejný čas a pak 20 minut nic. Nešlo by některou linku posunout o 10 minut?**

Časové polohy spojů na linkách 30 a 36 byly dříve odvozeny od významnějších vzájemných prokladů v Králově Poli a Žabovřeskách, což ve výsledku přineslo uvedený a zdánlivě nelogický časový souběh. Po změně situace v návaznostech od celostátního změnového termínu jízdních řádů v prosinci tohoto roku a také úpravě organizace oběhů vozidel na linkách 34 a 36 se však pokusíme realizovat posun časové polohy trolejbusové linky 36 ve směru na Českou přibližně o 10 minut.

**Chtěl bych si stěžovat na neschopnost zajistit adekvátní a důstojný způsob ranní dopravy do práce mnoha lidí z Králova Pole. Přesněji řečeno se jedná o linku x13 ze zastávky Klusáčkova–Technické muzeum. Každý den musím absolvovat tuto trať, abych se dostal do práce. Bohužel díky počátku nového školního roku se změnila tato obyčejná jízda do práce v horor. Abych se vůbec dostal do práce mám tři možnosti. Budu vstávat o 45 minut dříve a v práci budu o 45 minut dříve, což mi nikdo nezaplatí. Nebo se pokusím narvat do přeplněné šaliny, kde lidi stojí až na schodech a snažím se přebít přes agresivní studenty, kteří spěchají do školy. Poslední možností je počkat až všechny přečpané šaliny odjedou a přijede nějaká, do které nebude těžké se dostat. Bohužel tato šalina přijede většinou až po osmé a potom přijedu do práce pozdě. To se zase nelíbí zaměstnavateli. Laskavě se zamyslete nad tím, zda není možné v čase 7.15–8.00 přidat několik šalin pro lidi, co se chtějí dostat včas do práce, aby cestování bylo trochu důstojné.**

Pro reakci na tuto připomínku je třeba zmínit dva základní faktory, které ji ovlivňují. Prvním a dlouhodobým je bohužel sloučení špičky studentské s částí špičky zaměstnanecké. V dřívějším období byly nástupy do zaměstnání, případně do úřadů, koncentrovány do doby mezi 6 a 7 hodinou ranní. V dalším časovém úseku pak následovaly nástupy žáků a studentů do škol. Nejen využití našeho vozového parku, ale třeba i zátěž dopravní sítě, pak bylo rozloženo do delšího časového úseku, kdy bylo možno lépe zvládat tzv. špičkové výkyvy. Změnou společenské situace se však nástupy do zaměstnání začaly posouvat „evropským“ směrem na pozdější časy. Oproti Praze se však v Brně bohužel tento trend zastavil na osmé hodině ranní, nikoliv například na deváté hodině, jak je tomu zvykem západním směrem od nás. Především v podzimních měsících každého roku registrujeme obdobné připomínky a kapacitní problémy na vybraných trasách. V uvedené době (pouze 45 minut ze 24 hodin dne) však již nejsme schopni poskytnout větší počet volných dopravních jednotek, přestože jsou i obrátové a vyrovnávací časy na konečných zastávkách v této době zkráceny na nezbytné technologické minimum. Proto jsme v mnoha vzájemných komunikacích s vedoucími představiteli firem žádali, aby nástupy větších počtů zaměstnanců na směny byly směřovány do dob mimo tzv. studentské špičky. Druhým a o něco jednodušším ovlivňujícím faktorem je, že i doprava na trase Česká–Technologický park je co do kapacity a komfortu ovlivněna pouze dočasně a to do doby ukončení další etapy rekonstrukce Joštovy třídy.

### Anketní lístek

Vážení cestující,  
záleží nám na Vašem názoru. Prostřednictvím tohoto anketního lístku nám můžete sdělit, co Vás v brněnské hromadné dopravě trápí, nebo co se Vám naopak líbí. Stačí jen krátce vepsat Vaše sdělení a lístek odevzdat v informační kanceláři DPMB, a.s. v Novobranské ulici nebo v některé ze stálých prodejen jízdních dokladů DPMB. E-mail: [dpmb@dpmb.cz](mailto:dpmb@dpmb.cz)

MUŽ:

ŽENA:

VĚK:

POVOLÁNÍ:

Vaše sdělení: \_\_\_\_\_

## Sochy i do ulic?

S ulicemi se sochy nemají rády. Proto zde najdeme častěji pamětní desky a reliéfy. Zato náměstí a parky mají v oblibě. Také na řadě návší trůní. Zde se ale většinou jedná o jednu a tutéž podobu Jana Nepomuckého. Udělat jej snad bývalo za císaře povinnou součástí mistrovské kamenosochařské zkoušky, že je jich tolik stejných dochovalo po vlastech českých i moravských.

Úlohy soch ve městech my lidé ovšem většinou přečnujeme. Nevíme si s nimi totiž rady. Jeden příklad za všechny. Brněnskému náměstí SNP vévodí pamětní socha. Sochy nepamětní, tedy ryze umělecké, se poprvé objevily na veřejných prostranstvích v uvolněných šedesátých letech minulého století a jsou rovněž výsadou až několika posledních let. Ale



zpět k symbolu SNP. Vyrůstá z poctivého soklu uprostřed rovné a vydlážděné plochy. A právě o ten piedestal si nedávno dva mladí školáci - fotbalisté buzarem (odrazem) přhrávali merunou. Šla okolo paní učitelka a velmi hlasitě a důrazně jim vynadala a vytkla, že se nestydí. Kluci se opravdu nestyděli, protože vlastně netušili, proč by se stydět měli. Po naléhání kantorky se ale vypravili čekat jinam, asi ke zdi paneláku a snad si vybrali tu bez sklepních oken.

Piety mezi domy není nikdy dost, říkali si nejspíše naši předkové, když vztyčovali realistické sochy, zpodobňující převážně konkrétní i symbolické hrdiny právě uplynulých roků a dnů. Současný senátor a bývalý primátor Richard Svoboda před několika měsíci vyprovokoval záměr postavit v Brně konečně také suchu jezdeckou, zpodobňující Jošta Lucemburského, markraběte moravského a krále římského. Správnou sochu se však komisi nepodařilo z desítek návrhů vybrat. Pro příliš široké umělecko názorové spektrum tvůr-



ců? Nikoli. Člověk dnes vsedá na koně pouze za zábavu či sportem. I tatíček Masaryk na koni vypadá na žlutnoucích fotografiích jako lépe oblečený sedlák, než hrdinský rek. Předobrazem sochy většinou bývá osobnost, které si lidé nepochybně vážili. Naopak to nefunguje. Postavme sochu, však si ji lidé posléze zamilují. Řada přesně takových arméjců se dosud skrývá v našich parcích. Jošt je zkrátka dnes už pouze jedno z mnoha jmen, která sice mohou aspirovat na přídomek „otec národa“, ale ne na moderní a potřebný symbol, navíc když o svém národu pochybují i sami Moravané. Když jezdeckou sochu, tak jedině žokeji Váňovi!

Realismus totiž ani dnes není v ulicích mrtvý. Mnoho mladých mužů i žen obdivuje dokona-

lé křivky moderních soch. CLS, CX-7, Prius, Yetti. I proto nerozumíme pietě. Tápeme v povinné účtě ke ztvárněné myšlence, ke zpodobněné velikosti člověka. Vážíme nad zhmotněnou myšlenkou i symbolem dávné či nedávné události. Pietnost hojně mícháme se svátkem zemřelých, s hřbitovními tradicemi. Mohou za to nakonec i věnce, patřící na hroby a nikoli ke kladení u symbolů.

K čemu slouží umění na dlažbě měst, ze které byly pracně a vyhnány Mercedesy, Toyoty, Mazdy a Škodovky? Má snad prodávat, jako líbivá a odvážná karoserie? A co prodávat? Nás, naše město, hotelové pokoje a místa v drahých restauracích...



Pryč s uměním, pokud mu nerozumím, hlásal kdysi Mao. Co má co dělat pyj na náměstí, žehrají žáci otce kulturní revoluce. Je to symbol času, který ubíhá všem stejně a nezadržitelně, může znít jedna z odpovědí. Možná jde o náboj, nebo raketu, která jednou vzleťte do vesmíru, až nastane její chvíle. A komu vloženo vadí, ať se naučí rozeznávat čas, který stroj ukazuje. Není to nakonec tak složité a těžké. Těžší je pochopit, že jde o kinetickou sochu a nikoli o moderní orloj, kterým by se Brno chtělo vyrovnat Praze nebo Olomouci.

Libor Kalina

# Než tlouci se, raději špačky

## Opera rozhodně ještě neumírá,

Rekreační a odpočinkové sporty prožívají renesanci. Logicky, protože se jim může věnovat opravdu každý, pokud tedy není omezen zdravotním stavem či tělesnou indispozicí. Přesto není aktivní pohyb či zábavné soupeření automatickou součástí života. Přestože téměř nikdo nepochybuje o přímém a kladném vlivu aktivního pohybu na duševní i tělesné zdraví, prevenci obezity a předcházení civilizačním chorobám. Jedním z argumentů, vlastně spíše výmluv, proč se v tuzemsku všeobecně více nesportuje, je absence veřejných hřišť, otevřených kdykoli a kumoli. Orlovny a sokolské areály dnes jako houby po dešti právě nerostou, ale hřiště v okolí většiny škol v rámci daných možností dostávají kýženou podobu otevřených sportovišť pro volnočasové pohybové aktivity.

Člověk je od přírody tvor hravý a zároveň soutěživý. Vedle moderních odpočinkových sportovních disciplín, jako jsou kuželky, šipky nebo kulečnické oživují i ve městských parcích téměř pozapomenuté hry. Vesměs slouží k rozvoji a rozšiřování společenské komunikace. Typickým příkladem může být pétanque. Nenáročně upravené plácky zdobí snad každou francouzskou či italskou náves a bez omláčených koulí je pro místní tatíky neděle doslova k nepřekání. Počty zapálených hráčů rostou i v tuzemsku, leč hracích ploch zatím nepřibývá tak, jak by mohlo. O přívlastek nejoblíbenější sport soupeří se středomořským pétanque ruské gorodky a švédská hra kubb. Házení dřevěných kolíků na soupeřovy kubby aktuálně propaguje mimo jiné také jihomoravský politik Stanislav Juránek. I jeho zásluhou ožívá v Brně a okolí prastaré vikinské soupeření mezi družstvy o to, kdo porazí více soupeřových hranolů. Nejmladší generace bez normalizačních zkušeností a souvisejícím odporem ke všemu ruskému, objevuje gorodky. Obojí vytloukání kolíků má své kouzlo především v tom, že dřevěné hrací nástroje samy o sobě symbolizují návrat k přírodě a dávným zvykům.

Mezi házečí sporty a hry patří zábava s létacím talířem, nazývaná bocca či frisbee, k ringu a indiacce člověk zase potřebuje nejlépe gumový kruh či míček opatřený péry. Zjednodušený baseball hrají milovníci softbalu a brönnballu, zajímavý může pro ledaskoho být i woodball, což je odpočinkový kříženec golfu a kroketu s původem na Taiwanu. Hovoříme-li ještě o rze odpalovacích hráčích, je na místě vzpomenout staročeské tlučení špačků. Princip této zábavy spočíval v odpálení dřevěného špačka na maximální vzdálenost. Vlastnímu odpalu ale předchází vzletnutí špačka. To provede hráč úderem pátky směrem k zemi na kratší díl špačka, podloženého nesouměrně na zemi či podložce. Co se týká současnějšího tlučení špačků, vžilo se do obecné mluvy shodné označení pro zcela jinou činnost, totiž podřimování. Kde však má tato záměna počátek se autorovi zatím vypátrat nepodařilo. (lik)

Může vůbec něčím oslovit klasická opera současného mladého člověka, atakovaného desítkami hudebních podnětů? Co donutí středoškolačka bez hlubšího zájmu o takzvanou vážnou muziku odložit sluchátka, vypnout on-line komunikaci na svém počítači, společensky se obléknout a jít se posadit do hlediště kamenného divadla mezi vrstevníky svých rodičů a prarodičů? Podobné otázky se mi honily hlavou, když jsem se připravoval na povídání s **Roccem**, třicetiletým Středoevropanem, původem z Lublaně, který stojí již dru-



hou sezónu, coby umělecký šéf, v čele Janáčkovy opery NDB. Nakonec ale bylo vše jinak. Protože kdo žije operou podobně intenzivně jako on, nemyslí na ty, kteří mají jiné zájmy. Už proto, že brněnská opera nouzí o diváky netrpí.

„Přímou vzájemnou komunikaci dnes až příliš často nahrazujeme mobilními telefony a počítači. „Skajpujeme“, jsme stále na „fejzbůku“, ale náš dialog ztrácí na hloubce. Zapomínáme, jak nesmírně důležité je vnímat jeden druhého v celém spektru, jako více-dimenzionální bytost, se všemi emocemi a nikoli prostřednictvím neostře obrazku či zkrácené barvy hlasu. O to důležitější je pro mne divadlo s jeho vypjatými emocemi. To kvůli nim chodíme do hlediště, nikoli pro příběh, který postavy vyprávějí.“

**Sedm operních premiér letos čeká milovníky tohoto žánru v Národním divadle Brno. Není to zbytečně mnoho?**

„Není to mnoho. Musíme myslet, což vyplývá ze samotného statutu Národního divadla Brno, také na diváky, kteří tato díla dosud neměli možnost vidět. Zsvěcenějším milovníkům oper jsou pak určeny tituly, které se tak často neuvádějí, jako je Nížina (Tiefland) Eugena d'Alberta, mimochodem ta se nyní opět hraje v Brně po osmdesáti letech od svého prvního brněnského uvedení. V rámci festivalu Janáček Brno 2010 uvedeme ve světové premiéře hned dvě z Janáčkových oper, které dosud nebyly hrány. Brno si tak podrží i nadále status města, kde byly všechny Janáčkovy opery premiérovány, až na dvoudílnou operu Výlety páně Broučkovy. Půjde o původní verzi Výletu pana Broučka (jenom!) do Měsíce a operu Šárka, rovněž v původní verzi z roku 1887. Jak známo, Julius Zeyer, autor libreta, odmítl dát Janáčkově souhlas ke zhudebnění své dramatizace, a tak třicetiletý skladatel rozepsané dílo odložil. Zachovalo se ovšem v podobě klavírního výtahu. Tak také 26. listopadu zazní v Redutě Janáčková operní prvotina jako jedna z posledních jeho skladeb, kterou dosud nikdo neslyšel.

V lednu se setká na jevišti Janáčkovy divadla pravděpodobně rekordní počet účinkujících. Svě síly spojí operní a baletní ansámbl, aby v chore-

ografii světově proslulého Uwe Scholze uvedli oratorium Josepha Haydna Stvoření pod taktovkou Caspara Richtera. Jedná se o koprodukční nastudování ve spolupráci s Teatrem Wielkim v Poznani.

Nejen Janáček, ale i Mozart patří k Brnu, na scéně Mahenova divadla uvedeme v únoru Figarovu svaťbu.

V dubnu pak opět v Janáčkově divadle, před zahájením další etapy jeho rekonstrukce, uvidí ještě diváci Turandot Giacoma Pucciniho. Věřím, že se zařadí z pohledu jejich zájmu vedle momentálně nejprodávanější naší inscenace, kterou je Pucciniova Madama Butterfly. Abychom klasického diváka také něčím překvapili a přitom se nepodobovali, jak říkáte, rozhodli jsme se uvést Turandot, kterou jak známo Puccini nedokončil, v úpravě a dopracování Luciana Beria z roku 2001, které bude mít tuzemskou premiéru.

A poslední novinkou právě zahájené sezóny, abychom prezentovali také soudobou tvorbu, bude opět ve světové premiéře nastudovaná opera La Dafne. Moravský tým skladatelů Vít Zouhar a Tomáš Hanzlík spolu se mnou připravujeme na zakázku komorní operu pro Mozartův sál v Redutě. Jedná se o volnou rekonstrukci nejstarší, ale nedochované opery, předvedené roku 1598 ve Florencii, z níž známe pouze libreto a par fragmentu. Chtěl bych zdůraznit, že se bude jednat o volnou, nikoli vědeckou rekonstrukci, čili takový bonbónek na závěr.

Já osobně chápu návštěvu opery jako jistou nevšední událost. Jako svátek, který se neděje každý den. A právě v tomto smyslu si myslím, že všechny naše připravované premiéry takový požadavek vrchovatě naplní.“

**Rocc dramaturg, režisér, scénograf, autor kostýmů...**

„Do Brna jsem v roce 1998 přijel, abych zde studoval operní režii u docentky Aleny Vaňkové. Potom jsem absolvoval ve Švýcarsku



## zejména v Brně

a v Německu postgraduální studium, zaměřené na operní scénografii. Začal jsem pracovat jako dramaturg opery v Mariboru, a pak jsem se přihlásil do brněnského konkurzu na zástupce uměleckého šéfa – dramaturga, protože se mi v Brně velmi líbí. Z uvedeného snad vyplývá, že kreativní uměleckou tvorbu stavím nad úřadování. Svou práci a povinnosti se snažím skloubit s tvorbou, i když je to někdy velmi náročné na čas. Nyní v září mám za sebou již jednu premiéru v Ostravě a v Lublani se současně podílím na přípravě nové opery dle slovinské lidové báje? „Jak se pastýř stal španělským králem“ se skladatelem Petrem Šavlim.“

**Mezinárodní spolupráce operních scén. V čem tkví výhody koprodukčního nastudování inscenací současně ve dvou divadlech, které si z hlediska návštěvníků nekonkurují?**

„Velkou příležitostí je janáčkovský festival, který nás čeká již za několik dnů. V Brně se objeví řada prestižních souborů, divadlo z Essenu, Helikon opera z Moskvy, přijede rovněž Národní divadlo Praha s mimořádným představením Káti Kabanové v nastudování Roberta Wilsona, poprvé se v rámci festivalu v Brně představí také choreograf Jiří Kilián. Pro zahraniční umělce je Brno zajímavé zejména a především pro jeho Janáčkovskou tradici, nikoli tak již z pohledu honorářů, které jim můžeme v České republice nabídnout. Co se týká operních koprodukcí, říká se, že jsou budoucností operních domů a opery vůbec. Protože finanční restrikce se objevují všude. Princip spočívá v tom, že dvě nebo více divadel se do-



Richard Haan, Susanne Schimmack

mluví na vytvoření společné inscenace. Běžné náklady na výpravu, tedy scéna, kostýmy, rekvizity si podělí mezi sebou a hraje se blokovým způsobem na jedné a pak zase druhé či třetí scéně. Náklady na transport výpravy i mezi poměrně vzdálenými scénami jsou stále řádově nižší, než pokud by celou inscenaci mělo financovat pouze jedno divadlo, nehledě na umělecký přínos plynoucí z hostování režisérů a předních sólistů.“

**Brněnská operní scéna neomezuje své aktivity pouze na divadelní jeviště. Můžete je čtenářům Šaliny alespoň ve zkratce také představit a přiblížit?**

„Operním premiérám již tradičně předcházejí besedy inscenátorů s novináři, ale i s širokým publikem. Budeme pokračovat také ve workshopech s mladými diváky, lektorskými úvody. Jádrem takzvaných off-programů se stanou především koncerty. Pro adventní čas připravuje NDB již klasické provedení nejnámější České mše vánoční Jana Jakuba Ryby, půjde o její scénické

ztvárnění na scéně Mahenova divadla. Nový hudební šéf Janáčkovy opery NDB Caspar Richter chystá na přelom roku dva koncerty s vánoční tematikou. V Janáčkově divadle zazní vedle pasorál a koled také díla J. S. Bacha, H. Berlioze a P. I. Čajkovského, druhou část večerů 29. prosince a 6. ledna vyplní světové vánoční melodie a neméně slavné hity z filmů s vánoční tematikou. Na Silvestra bude scéna Janáčkova divadla patřit Straussovou Netopýru. Mohu-li to prozradit, cílem pana dirigenta Richtera je také oživení tradice hudebních matiné v Redutě, které by se měly nést v Mozartovské tradici.“

**Na co se v nadcházející sezóně těšíte a z čeho máte největší obavu.**

„Těším se na všechno, na každou premiéru. Věřím v to, že se každá stane událostí a výborným uměleckým zážitkem. Těším se také na festival Janáček Brno 2010, o kterém jsem už mluvil, a který jistě Brnu přinese další mezinárodní ohlas. Těším se velice samozřejmě také na produkci La Dafne tvůrčí skupiny „postopera.forma“, už proto, že jsem v ní namočen až po uši. A těšil bych se velmi i z toho, že dále zase pokročí rekonstrukce Janáčkova divadla, které nám i hostující umělci velice závidí, zejména jeho nové jeviště s technickými vymoženostmi, která je na světové, nikoli jen evropské úrovni.

Bojím se strachů, a ty se snažím odhánět. Doufám a věřím především v to, že navzdory stag-naci hospodářského růstu nám zůstane zachována přízeň ze strany zřizovatele, podpora ze strany sponzorů a zájem našich diváků, že nebudeme muset omezit naše dramaturgické plány na jednu-dvě premiéry za rok, což by bylo pro Národní divadlo Brno velmi špatné.“

Libor Kalina

druhý ročník fotosoutěže pod záštitou Pavla Sázavského, předsedy komise RMB pro tělesnou výchovu a sport

## Fotosoutěž pokračuje!



BRNĚNSKÝ SPORT  
V OBJEKTIVU 2010

Posílej zajímavé okamžiky  
brněnského sportu  
zachycené v průběhu roku 2010.



Fandi  
fot'  
a vyhrávej!

WWW.BRNENSKYSPORTVOBJEKTIVU.CZ

### Svět v Brně

Cestovatel a fotograf Jiří Kolbaba, připravil pro Brno novou kolekci svých exotických snímků. V minimalistických kompozicích nezapře praxi grafického designéra. Záštitu nad obsáhlou výstavou, kterou hostí Křížová chodba Nové radnice až do konce listopadu, převzal primátor Roman Onderka, a tak nechyběl na její vernisáži. Kolbabovy projekty akcentují fenomén splněného snu, tolerantní chování a otevřenou komunikaci mezi kulturami i jednotlivci celé planety, stejně jako citlivou ochranu fauny a flory.



### Roste popularita basketbalu

Předseda České basketbalové federace Miroslav Jansta se v Brně při zahájení mistrovství světa žen svěřil Romanu Onderkovi, že by rád tuzemský basket přiblížil ke dvěma nejpopulárnějším sportům – ke všelidovému fotbalu a hokeji. Stříbrnými medailemi se k jeho přání nakonec v Karlových Varech připojily také reprezentační hráčky v čele s trenérem s trenérem Luborem Blažkem.



### Seniorpasy

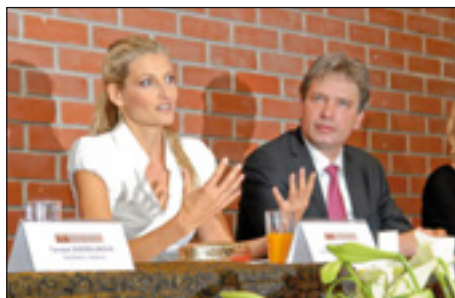
Na Rodinný pas, čili slevovou kartu pro rodiny s dětmi, navazuje další projekt, který má velkou šanci se z Jihomoravského kraje rozrůst na celou republiku i do blízkého zahraničí. Seniorpas především umožní dříve narozeným nezříkat se aktivního sledování kulturního dění. Vedle slev na vstupném na koncerty, do divadel, a do hradů a zámků by mohly Seniorpasy napříště důchodcům zvýhodnit i platby v lékárnách, na jízděm i u soukromých lékařů. Záležet bude na tom, kolik partnerů si nový projekt postupně získá.

### Kterak Koperník o hvězdárnu „přišel“

Psal se rok 1973, když brněnské planetárium dostalo výsadu nést ve svém názvu jméno Mikuláše Koperníka. Polský hvězdář a odpůrce církve „vyhrál“ o prsa před dobytélkou kosmu Valentinou Těřškovovou. Brněnské centrum popularizace astronomie a příbuzných přírodních věd se nadále bude jmenovat „Hvězdárna a planetárium Brno“. „Úspěšná značka a nezávadějící jméno instituce patří k nejcennějším atributům, je třeba je důsledně a dlouhodobě rozvíjet a podporovat, což bylo u předešlého názvu komplikované z toho důvodu, že Koperník neměl s Brnem vlastně nic společného,“ uvedl k rozhodnutí rady města ředitel Jiří Dušek.

### Společně dětem

Charitativní akci Společně dětem připravila Nadace Terezy Maxové za podpory města Brna 23. září v prostorách Wannieck Gallery. V pestrém programu modelky představily především aktuální kolekci oděvů Osmanyho Laffity. Výtěžek večera, 710 tisíc korun, bude nyní rozdělen mezi žadatele z řad neziskových organizací, dětských domovů, kojeneckých ústavů a pěstounských rodin z Jihomoravského kraje.



### Jubilantka měsíce

Doslova přívalem blahopřání musela v minulých dnech čelit nestárnoucí herečka Zdena Herfortová. Neuvěřitelných dvačtyřiset let již zůstává věrná brněnským jevištím, nejprve v Mahenově činohře a posléze v Městském divadle Brno, kde získala řadu ocenění, v roce 1996 Cenu Thálie za titulní roli Alžběty Anglické. Zdena Herfortová (\*8. 10. 1945) mohou diváci vidět v roli Fany v inscenaci Vrátila se jednou v noci (snímek Jefa Kratochvíla) nebo jako paní Hradskou v My fair lady (ze Zelňáku) na její domovské scéně, případně také v úloze inspicientky Madge ve hře Garderobiér v Divadle Bolka Polívky.



### Rondo jako nové

Ochozy na extraligových zápasech již duní věhlasnými brněnskými chorály. Opravené Rondo je nejmaterelnějším dokladem podpory, jaké se ve městě dostává sportu, ať již vrcholovému, tak nevykonnostnímu. Malá slavnost u příležitosti dokončení rekonstrukce se pochopitelně neobešla bez přítomnosti architekta profesora Ivana Rullera, který dal před čtvrtstoletím stále modernímu sportovnímu stánku jeho tvar i tvář.



### Muzeum hraček

Úspěch výstavy hraček ze sbírky Milady Kolářové v roce 2007 na Špilberku ji inspiroval k projektu Muzea hraček. Po dvouletém snažení se jí podařilo s Muzeem města Brna smělý záměr proměnit ve skutečnost. Od 4. října má jihomoravská metropole v Měniňské bráně přitažlivé stálé expozice, složené z panenek, kočárků, pokojíčků, nádobíček, her, hraček plechových, pohyblivých, z textilu, liďových, stavebnic, koničků, figurek, zvířátek, autíček, vláček, stavebnic dřevěných, kovových, loutek, loutkových divadel...



### Knihovna dokořán

Návštěvníci dne otevřených dveří v Moravské zemské knihovně měli v sobotu 9. října jedinečnou možnost prohlédnout si knihovnu i z míst, která jsou čtenářům obvykle nedostupná. Zájemci si mohli vyzkoušet práci v knihařské dílně, seznámili se mimo jiné s fungováním zázemí moderní budovy v Kounicově ulici a podívali se také na řadu vzácných historických dokumentů. Starší čtenáři ocenili možnost prakticky si „osahat“ službu eBooks on Demand- elektronické objednávané knih. Poměrně těsnou bylo také u elektronických čteček e-knih.

## Soutěžte o věcné ceny ve znalostech z historie i současnosti MHD v Brně

1) V současnosti jezdí v Brně těchto 5 typů trolejbusů:  
14Tr – 15Tr – 21Tr – 22Tr – 25Tr  
Označte, které z nich jsou vozy kloubové.

2) Ve kterém roce byla definitivně v brněnské MHD zrušena funkce průvodčích?

Kontaktní údaje:

Jméno:

Věk:

Adresa bydliště:

Kontaktní spojení (tel., e-mail)

Vyplněný odpovědní lístek zašlete nebo přineste do 10. listopadu na adresu DPMB, Novobranská 18, 656 46 Brno nebo své odpovědi zašlete spolu s kontaktními údaji na e-mail: salina@dpmb.cz

### Správné odpovědi z minulého kola:

- 1) Rosického náměstí (též Sochorova ul.)
- 2) autobus Crossway (LE 12M)

Do redakce bylo doručeno celkem 131 odpovědí, z toho 112 správných. Vylosovaní výherci Ing. Jana Hořínková, Brno, a Martin Meceř, Brno si v příštích dnech v redakci Šaliny (Novobranská 18) mohou vybrat knižní odměnu.

## Světový den zraku na náměstí Svobody

Charitativní odpoledne připomínající nenahraditelnost zraku, se uskutečnilo 5. října na náměstí Svobody. Záštitu nad akcí převzal starosta městské části Brno-střed ing. Libor Štáštka. Návštěvníci si mohli se zavázanými očima a se slepečkou holí projít překážkovou dráhu, podobně „naslepo“ vyzkoušet jízdu na tandemovém kole nebo si nechat odborně vyšetřit zrak přímo na místě pod vedením primářky brněnské oční kliniky Lexum doc. MUDr. Šárky Skorkovské a očního chirurga MUDr. Jakuba Ventruby, PhD. Dostalo se také na soutěže o ceny, každý z návštěvníků mohl podpořit nadaci Světlo pro svět koupí žlutého balónku. Podrobnější informace viz [www.svetloprosvet.cz](http://www.svetloprosvet.cz).



Přistavený autobus Dopravního podniku města Brna svědčil o tom, že také dopravci přišli s nabídkou pomoci nevidomým. Představili zde novou technologii, kapesní slepecký vysílač. Nenápadná krabička účinně pomáhá nevidomým při cestování MHD. Stiskem tlačítka č. 4 handicapovaný pasažér informuje řidiče o své přítomnosti, po stisknutí tlačítka č. 3 se ozve z reproduktoru nad dveřmi vozidla informace o čísle linky a směru jízdy, tedy přesně to, co si ostatní cestující mohou přečíst na elektronickém informačním panelu. (red)

## Zásluhou preventivních prohlídek v Masarykově onkologickém ústavu stále žije nejméně 80 lidí

Ani ve 21. století, v době závrtných technologií a vědeckých poznatků, se stále ještě nepodařilo získat stoprocentní lék na nádorová onemocnění. Pořád platí, že jediným a skutečně účinným způsobem boje proti rakovině je prevence. Důvod je jednoduchý: rakovina je onemocnění, respektive porucha genomu. Nelze ji proto ze života eliminovat. Jako bytosti trvale spjaté s informačním kódem DNA, k jehož podstatě patří také chyby a změny, nemáme jinou možnost, než buňky přeměněné na nádorové včas lokalizovat a likvidovat.

Tento fakt si uvědomili pracovníci Masarykova onkologického ústavu, když od května roku 2006 začali široké veřejnosti nabízet Preventivní onkologický program pro každého, který byl zaměřen na základní onkologická onemocnění.

Za tuto dobu, tedy od května 2006 do konce srpna 2010 se preventivnímu vyšetření v Masarykově onkologickém ústavu v Brně podrobilo na 7 400 lidí. Důvodem, proč se rozhodli do svého zdraví investovat, byla nejen prevence, ale také drobné zdravotní problémy nebo výskyt nádorů v rodině. Přicházejí však také pacienti, kteří už dříve překonali nádorové onemocnění a chtěli mít jistotu, že je nic podobného nečeká opakovaně.

Díky těmto prohlídkám se u 80 lidí rakovina prokázala. Naštěstí se v naprosté většině jednalo o časná stadia, která jsou dobře léčitelná, a jejichž prognóza je velmi příznivá. Skutečný záchyt onkologických onemocnění bude ovšem ještě vyšší, neboť značná část klientů byla, vzhledem ke svému původu z celé České republiky, následně dovyšetřována v místě bydliště. Proto lze předpokládat, že záchyt nádorových onemocnění je zhruba 3% (jen pro zajímavost, u mamárního screeningu je to 0,5 %). Toto vysoké procento ubezpečilo pracovníky Masarykova onkologického ústavu v tom, že prohlídky jsou nastaveny dobře a že skutečně podchycují to nejpodstatnější. Co se týká typu nádorových onemocnění, nejčastěji se jednalo o rakovinu prostaty, ledvin, kůže a krve.

Komplexní zdravotní prohlídka není samozřejmě pouze onkologická. Zahrnuje i preventivní kardiologický program, v jehož rámci byla u řady klientů zjištěna zvýšená hladina krevních tuků, přičemž pacienti o tomto nálezu předtím nevěděli, dále vysoký krevní tlak (u pětiny vyšetřených), alarmující se jeví i skutečnost, že téměř tisícovka z vyšetřovaných trpí nadváhou nebo obezitou.

Velmi důležitá je v onkologickém kontextu také problematika psychosomatických onemocnění a duševních poruch. U deseti procent klientů byla stanovena diagnóza duševního onemocnění, nejčastěji se jednalo o depresi.

Obecně platí, že časně zachycená nádorová onemocnění jsou vyléčitelná, při jejich léčbě stačí v mnoha případech prosté lokální chirurgické metody. Převládá tedy léčba, která pacienta neinvalidizuje, nezmrzačuje a nemá dlouhodobé důsledky, navíc je podstatně levnější.

Bohužel, zatím žádná pojišťovna tyto komplexní prohlídky nefinancuje, proto jsou určeny pouze samoplátcům. Ale určitě se vyplatí jednou za rok do svého zdraví investovat. (k)

# Šalina

Měsíčník pro příjemné cestování městskou dopravou  
Vydává: Dopravní podnik města Brna, a. s.  
Adresa: Redakce Šalina, Novobranská 18, 656 46 Brno  
[www.e-salina.cz](http://www.e-salina.cz), e-mail: [salina@dpmb.cz](mailto:salina@dpmb.cz)  
Příští číslo vychází 30. 11. 2010

Distribuce tohoto čísla od 11. 10. 2010  
Redakční uzávěrka vydání: 8. 10. 2010  
Šéfredaktor: PaedDr. Libor Kalina, odpovědný redaktor DPMB: Ing. Jan Blumenschein  
Sazba a tisk: Polygra, Palackého 1004/150, Brno  
Náklad 50 000 ks + ZDARMA, MKČR E 13922

Dopravní podnik města Brna, a. s. pořádá soutěž

# KUPTÉ SI ROČNÍ ŠALINKARTU A VYHRAJTE!



Cestující, který si zakoupí v období od **1. září 2010 do 31. prosince 2010** roční předplatní jízdenku základní, pro děti a studenty, nebo pro seniory do 70 let, se může zapojit do soutěže o notebook, netbook, nebo digitální fotorámeček.

Zaregistrujte se na adrese [www.dpmb.cz](http://www.dpmb.cz), nebo odevzdejte vyplněný registrační kupón v informační kanceláři v Novobranské ulici 18.

Podmínky a pravidla soutěže najdete na adrese [www.dpmb.cz](http://www.dpmb.cz).



## REGISTRAČNÍ KUPÓN

číslo průkazky

*osmimístné číslo uvedené pod datem narození*

jméno a příjmení

telefon

e-mail

