



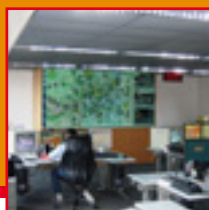
Trolejbusy slouží Brňanům už šedesát let

Poprvé se trolejbusy objevily v brněnských ulicích téměř půl století po elektrické tramvaji a 80 let po koňce. I autobusy získaly před nimi téměř dvacetiletý náskok. Přesto si dnes nedovedeme městskou dopravu v Brně bez trolejbusů představit. Zpočátku byly pouze nenápadným doplňkem ostatních trakcí, dnes máme v Brně největší trolejbusový provoz v Česku. K dispozici je celkem 149 vozů, z toho 127 sólo a 22 kloubových. Ze tří vozoven – Komín, Husovice a Slatina – se vypravuje v pracovní dny 122 vozů, v ostatní dny 50 vozů. Za rok ujedou brněnské trolejbusy 7 130 000 kilometrů a přepraví 48 120 000 cestujících. Celkem 13 linek (nepočítáme-li dosluhující náhradní x5) měří dohromady 107 kilometrů. Za volantem brněnských „trajfů“ se střídá 283 řidičů. Uvnitř Šaliny se můžete dozvědět více o historii brněnské trolejbusové dopravy. Na snímku je jubilující husovická vozovna – původně tramvajová. Letos si připomíná rovných 80 let své existence.



Hladina na minimu

str. 2



Další akce k jubileu

str. 3



Židenice bojují s dopravou

str. 8



Což tak léto v Mikulově?

str. 12



Husova a Pekařská jdou do finiše

Výluka tramvají v ulicích Husova a Pekařská, které komplikují život nejen cestujícím brněnské MHD už od počátku loňských letních prázdnin, se pomalu chýlí ke konci. Jak je vidět na fotografii z konce června roku letošního, budovaly se právě zastávky na Šilingrově náměstí. Než se provoz vrátí do původních kolejí, dojde ale ještě k jedné změně. U smyčky na Mendlově náměstí se budou rekonstruovat koleje, a proto od 27. července nepojede na Pekařskou „sedmička“. Ta bude poslední měsíc pendlovat mezi Starým Lískovcem a Výstavištěm. Ulice Pekařská tak zůstane na nějaký čas bez obsluhy. Ale zato se můžeme všichni těšit, že v sobotu 29. srpna bude obnoven provoz tramvají Husovou a Pekařskou v původním rozsahu. Vzpomenete si ještě, jak se tudy jezdilo před výlukou? (red)



Kdysi a dnes – 1913



Poznáváte? → str. 5

Hladina na historickém minimu

Čištění Brněnské přehrady si vyžádalo její upuštění – snížení hladiny na výšku 219 metrů nad mořem. Pod hradem Veveří se vine opět pouze říčka Svratka, její břehy se zelenají úrodnými naplaveninami. Zvědavci brousí po bahnitých březích a hledají základy starých Kníniček nebo jiné poklady, před čímž správce přehrady důrazně varuje. Byli jsme svědky záchrany mladíka, který zapadl do bláta tak dokonale, že málem museli být voláni na pomoc hasiči. Nelze také vyloučit, že nánosy skrývají nevybuchlou municí z války. Dopravní podnik využívá této situace ke stavbě nové opěrné zdi v přístavišti Bystrc, což přinese i nové můstky a zkválitnění nástupních a výstupních prostor pro cestující. Koncem června už se práce rozbíhaly, jak dokládá naše foto. (red)



Lodní doprava netradičně

Zbavit Brněnskou přehradu sinic, aby mohla sloužit k rekreaci je cílem náročného akce, kvůli které bylo nutné výrazně snížit hladinu. To kromě jiného znamená, že na projížďku lodí po hladině Brněnské přehrady zájemci letos musí zapomenout. Aby milovníci lodní flotily nepřišli úplně zkrátka, připravil pro ně dopravní podnik v sobotu 27. června Den otevřených dveří v bystrcké loděnici. Návštěvníci sice neviděli tradiční slavnostní nástup kapitánů, kterým se pravidelně zahajuje plavební sezóna, ale zato měli nevšední možnost nahlédnout do „zákulisí“ lodní dopravy. K vidění byl třeba lodní motor, dvouramenná kotva, lodní vrtule nebo baterie sloužící k pohonu lodí. Exponáty z nedávné výstavy ve Vaňkovce – loď a maketa s kormidlem - neunikly pozornosti hlavně malých návštěvníků. Snad všechny děti si chtěly vyzkoušet, jak opojně je být na chvíli kapitánem. (sha)



Zveme zájemce o dopravu na další akce ke 140. jubileu!

V sobotu 18. července pořádá DPMB další Den otevřených dveří – tentokrát v podzemní měnárně v Údolní ulici. Měnárna je zařízení, které mění elektrický proud se střídavým napětím, přiváděný z elektrárenské rozvodné sítě, na proud stejnosměrný, který potřebují tramvaje a trolejbusy. V případě měnárny Údolní se jedná o první podzemní měnárnu v ČR s technologií ŽS Brno a slouží k napájení tramvajových a trolejbusových tratí v centru města. Kromě prohlídky vlastní technologie moderní měnárny v Údolní ulici bude k vidění i videoprojekce dalších současných měnár a drobné části starých a historických technologických celků. Měnárnu Údolní najdete před sídlem ombudsmana, tedy naproti nemocnice na „Obilňáku“. Otevřeno bude od 9 do 16 hodin. A že sem jede tramvaj č. 4, to určitě všichni Brňané dobře vědí.



To co nevidíte, je za stromy pod zemí ukrytá měnárna Údolní.

Další akce se budou konat v den samotného výročí 140 let MHD v Brně, tedy v pondělí 17. srpna. V odpoledních hodinách – od 15 do 18 – bude přístupný dopravní dispečink v budově ředitelství DPMB v Novobranské ulici. Zde bude návštěvníkům nabídnut nevšední pohled do řídicího sálu a dostanou výklad všeobecných informací o práci dispečerů a fungování Řídicího a informačního systému dopravního podniku. Vzhledem k nutnosti respektování klidu na exponovaném pracovišti a omezeným prostorovým možnostem budou návštěvníci vyvázeni výtahem po malých skupinkách a předpokládán čas na jednu skupinu bude asi 15 minut.



Řídicí sál dopravního dispečinku funguje nepřetržitě 24 hodin denně.

Na tuto akci plynule naváže „křest“ nových tramvajů typu Škoda 13T „Porsche“, které DP získal od minulého léta, tedy ev. čísel 1907 až 1915. Tato malá slavnost proběhne na náměstí Svobody rovněž 17. srpna od 18.30 hodin a nové vozy zde obdrží další dívčí jména v pořadí podle abecedy.



Foto: M. Varták

Tramvaje Škoda 13T už v Brně zcela zdomácněly.

Upozornění

Prodejna jízdních dokladů na VUT Purkyňova bude od 13. července do 21. srpna včetně UZAVŘENA.

Prodej bude opět zahájen v pondělí 24. srpna.



Prodejní místa průkazek, kupónů a jízdenek DPMB, a. s.

	pracovní dny	sobota	neděle
Novobranská	6:00–19:00	8:00–15:30	–
Pisárky	7:00–17:00	–	–
Stará osada	7:00–18:00	–	–
Mendlovo nám.	7:00–18:00	–	–
Kr. Pole, nádraží	7:00–18:00	–	–
Bystrc, ZOO	7:00–18:00	–	–
Kr. Pole– VUT Purkyňova	7:00–18:00	–	–

Informační kancelář DPMB, a. s., Novobranská 18, tel.: 5 4317 4317, e-mail: dpmb@dpmb.cz
Otevřeno v pracovní dny 6–19 hodin.

ZMĚNY V DOPRAVĚ

PROBÍHAJÍCÍ ZMĚNY A VÝLUKY

Uzávěra ulic Jilkovy, Husovy a výluky trolejbusů na ulicích Královo-polské a Preslově

Tyto akce nadále pokračují za opatření zveřejněných v dřívějších číslech měsíčníku Šalina.

Historická tramvaj na lince 10

Od soboty 4. dubna 2009 je na trasu **linky 10** Nové sady–Stránská skála vypravován historický tramvajový vůz. Historická tramvaj na lince 10 jede pouze **v nepracovních dnech** (soboty, neděle, státní svátky) s odjezdy od zastávky Nové sady směr Stránská skála v časech 11:00–12:00–13:00–15:00–16:00–17:00 hod. Zpět ze Stránské skály na Nové sady jede v časech 11:37–12:37–13:37–15:37–16:37–17:37 hodin. Sezónní provoz historické tramvaje na lince 10 se předpokládá do 28. října 2009.

Provoz dopravy v období letních prázdnin a o svátcích

• **V pracovních dnech 29. června až 28. srpna 2009** je doprava na linkách **1 až 84** vedena podle jízdních řádů pro **PRACOVNÍ DNY – PRÁZDNINY** a rovněž nejedou zvláštní autobusové školní spoje. U vlaků a regionálních linek IDS JMK doporučujeme věnovat pozornost omezením některých spojů označených příslušnými inverzními značkami.

Výluka tramvají do Modřic

Z důvodu stavebních prací na mostních a kolejových objektech (rekonstrukce Silnice I/52 Brno–Rajhrad) je **od 27. června nepřetržitě do 28. srpna 2009** vyloučen provoz tramvají v úseku Ústřední hřbitov–Modřice. Tramvajová **linka 2** po dobu výluky jezdí pouze v úseku Židenice, Stará osada–Ústřední hřbitov, smyčka. Náhradní doprava je zajištěna **autobusovou linkou x2** v úseku Ústřední hřbitov (zastávka u hlavní brány)–Modřice, smyčka. Autobusy linky x2 pojedou obousměrně po souběžné obslužné komunikaci (směr Brno) a obsluhují zastávky náhradní dopravy.

Uzavírka ulice Pražské v Bosonohách

Od 27. června 2009 je změněna organizace autobusových linek MHD a IDS JMK (předpoklad do října 2009):

- **Linky 69 a 96 jsou ukončeny v zastávce Skalní** a zcela vynechají zastávky Pražská, Hoštická a Bosonohy.
- Zavádí se náhradní **linka x69** na trase Starý Lískovec, Labská–Vltavská–Osová–Kosmonautů–Svah–Čermákova–Točná–Hoštická–Bosonohy, smyčka (linka x69 bude zastavovat pouze na uvedených zastávkách!).
- **Linky 401 a 402** jsou vedeny ze zastávky Starý Lískovec, Labská přes Osovou, Ostopovice a Troubsko do Bosonoh (zastávka Hoštická) a dále po svých trasách. Tyto linky tak vynechávají zastávky Kyjevská až Pražská.

Vybrané spoje **linky 401** v pracovních dnech označené **401EX** jedou z Brna, Osově (u tramvaje) přes zastávku Pod nemocnicí do Ostrovačic po dálnici. Upozorňujeme cestující, že tyto spoje vynechávají všechny zastávky ve Starém Lískovci, Ostopovicích, Troubsku, Bosonohách i Popůvkách.

Přestup mezi tramvajovými linkami 5, 7, 8, 10 a linkami x69, 401 a 402 je od 27.6. možný pouze v zastávce Osová!

Uzavírka ulice Preslovy

V důsledku opravy havárie kanalizace jsou od **29. června do ukončení prací** (předpokládaný termín byl prodloužen až do 31. července 2009) trolejbusy na **lince 38** nahrazeny autobusy, které jedou po následující objízdě:

- ve směru z Komenského náměstí na konečnou Preslova od zastávky Žlutý kopec přes zastávku Vaňkovo náměstí a dále ulicemi Barvičovou–Bohuslava Martinů; zastávky Pavlíkova, Neumannova a Marie Pujmanové jsou v tomto směru přeloženy na ulici Bohuslava Martinů, konečná zastávka Preslova je přeložena na ulici Kalvodovu;
- ve směru z Preslovy na Komenského náměstí v úseku mezi konečnou Preslova a zastávkou Žlutý kopec jedou autobusy ulicemi Kalvodovou–Hroznovou–Neumannovou–Lipovou; zastávka Marie Pujmanové je v tomto směru po dobu odklonu zrušena, zastávka Neumannova směr Komenského náměstí je přeložena do stejnojmenné ulice a zastávka Pavlíkova je pro tento směr přeložena do ulice Lipové k zastávce noční linky 95.

V souvislosti s touto výlukou je rovněž změněn jízdní řád trolejbusové **linky 39** a na obou linkách jsou změněny časy odjezdů nízkopodlažních vozidel.

Odklon linky 50 v Bystrci

Z důvodu rekonstrukce nadjezdu nad tramvajovou trať mezi zastávkami Kubíčková a Ondrouškova **od 20:00 hodin ve středu 1. července 2009 do ukončení prací** (předpoklad do 15. září 2009) jede **linka 50** ve směru k Zoologické zahradě mezi zastávkami Štouračova–Wollmannova přímo po komunikaci Stará dálnice, čímž v tomto směru vynechává zastávku Kubíčková.

Omezení provozu na ulici Technické

Vzhledem k výstavbě teplovodu v areálu VUT na Technické ulici je **linka 53** vždy **v pracovních dnech od 7 do 17 hodin** odkloněna mezi zastávkami Horská a Podnikatelská po paralelní obslužné komunikaci pod budovami Českého technologického parku. Vždy v uvedené době je zastávka Technická přeložena na uvedenou obslužnou komunikaci do blízkosti vyústění lávky pro pěší od zastávky Červinkova. Termín ukončení prací se předpokládá k pátku 28. srpna 2009.

PŘIPRAVOVANÉ ZMĚNY A VÝLUKY

Výluka tramvají v ulici Cejl

V důsledku opravy kolejových výhybek a křížení na křižovatce ulic Cejl a Vranovské je **v sobotu 25. července a v neděli 26. července 2009** vyloučen provoz tramvají v úsecích Tkalcovská–Stará osada a Jugoslávská–Stará osada. V uvedených dnech pojedou **linka 2** pouze v úseku Ústřední hřbitov, smyčka–Tkalcovská a dále odklonem k zastávce Jugoslávská. **Linka 3** pojedou od Bystrce (Komína) pouze po zastávku Jugoslávská. **Náhradní doprava** za obě linky bude zajištěna mimořádnou autobusovou **linkou x3** na trase Jugoslávská–Vojenská nemocnice–Kuldova–Stará osada.

Výluka tramvají na Pekařské

Z důvodu opravy kolejí a výhybek na Mendlově náměstí a dokončovacích prací souvisejících s rekonstrukcí části ulice Pekařské a Husovy bude **od 27. července nepřetržitě do 28. srpna 2009** vyloučen provoz tramvají v úseku Mendlovo náměstí–Šilingrovo náměstí. **Linka 7** pojedou v tomto období pouze v úseku Starý Lískovec–Mendlovo náměstí a odklonem k zastávce Výstaviště–hlavní vstup. Zastávky Nemocnice u svatě Anny a Šilingrovo náměstí nebudou po dobu výluky obsluhovány. **Vybrané spoje** tramvajových **linek 1, 3 a 11**, které jsou při výjezdu nebo návratu do vozovny Pisárky vedeny v úseku Mendlovo náměstí–Bystrc, Ečerova (případně Rakovecká nebo Vozovna Komín) budou mít po dobu výluky výchozí nebo koncovou zastávku v Pisárkách.

(chud, sei)

Sledujte dále také aktuální informace na internetových stránkách www.dpmb.cz, v tisku a vývěskách na zastávkách. Rovněž lze využívat službu Robot – automatické zasílání aktuálních informací o změnách v dopravě prostřednictvím elektronické pošty, které lze přihlásit přímo na internetových stránkách www.dpmb.cz.



Prodejná místa předplatných jízdenek IDS JMK

Stálé prodejny DPMB, a. s. Pokladny ve stanicích Českých drah na území obsluhovaném IDS JMK.	Kompletní sortiment předplatných jízdenek s výjimkou měsíční úsekové jízdenky
ČSAD Tišnov - Tišnov, u žel. st. ČAD Blansko - Blansko, autobusové nádraží VYDOS BUS Vyškov - Vyškov, autobusové nádraží BODOS bus - Boskovice, autobusové nádraží ČSAD Kyjov - Kyjov, autobusové nádraží BORS Břeclav - Břeclav, Sady 28. října - Mikulov, Jiráskova 2 + autobusové nádraží ČSAD Hodonín - Hodonín, autobusové nádraží - Veselí nad Moravou, autobusové nádraží Všechny pošty ležící v zaintegrovaných obcích (mimo pošty ležící na území Brna)	Prodej měsíčních úsekových jízdenek a předplatných jízdenek pro 2, 3 a 4 zóny. Tyto jízdenky nejsou prodávány pro obě zóny 100 a 101 současně.

Kdopak to na nás mluví?

Příjemný hlas paní JARMILY ČERNOCKÉ slyšíme z reproduktorů ve vozech městské hromadné dopravy v Brně už sedm let. Zajímalí jsme se o její zkušenosti a zážitky z práce pro dopravní podnik.



„Spolupracuji se Zdeňkem Schimmerem z dopravního podniku, který vždy vše připraví – texty, které budeme namlouvat a nahrávací zařízení. Základní hlášení zastávek jsme natáčeli v kanceláři v Novobranské ulici, nyní, kdy už se dělají spíše jen dodatky, probíhá natáčení u nás v bytě, kde je i větší klid. Je to náročná práce na přesnost a výslovnost, a pan Schimmer mi nic neodpustí. Nahráváme buď samostatná slova, nebo kratší celky, z nichž se pak celé hlášení seskládá. Někdy je třeba udělat více verzí jednoho výrazu, například klesnout hlasem na konci, tam, kde bude tečka za větou nebo naopak.“

Musíte se na takové nahrávání nějak připravovat?

„Žádné zvláštní přípravy se nekonají, ale pokud je domluven den „D“, vždy směřujeme natáčení do odpoledních hodin, kdy je člověk lépe rozmluvený. Pak si dám třeba menší roz-

cvičku hlasivek nebo jazykolamy. Samozřejmě nelze natáčet při nachlazení nebo jiné hlasové indispozici, to bych se musela omluvit. Musíme vždy přitom hlídat hluk v bytě, třeba aby manžel nepouštěl rádio či televizi nebo dokonce náhodou nezačal hrát na pozoun.“

Každá práce přináší i nějaké zážitky, příhody nebo ohlasy. Vzpomínáte si na některé?

„Vždycky mě potěší, když mě lidé poznají po hlase. Například jedna známá nastoupila do trolejbusu se psem bez košíku. Později se mi svěřila, že bylo opravdu příjemnější, když ji k opuštění vozu vyzval můj hlas z reproduktoru, než kdyby to udělal osobně řidič, ne vždy dobře naladěný. Nebo jiná známá jela z nemocnice, kde ležel její těžce nemocný manžel. Přesto si povšimla, že názvy zastávek hlásí povědomý hlas – a to ji potěšilo a zlepšilo náladu. Všimla jsem si také, že cestující děti často opakují nahlas, co slyší z ampliónu ve voze. Snad tak trochu přispívám i k tomu, aby se učily správně mluvit.“

Když už jsme u té výslovnosti – jaká je vlastně vaše původní profese?

„Dnes už jsem v důchodu, ale celý život jsem vlastně prožila v rádiu. Nastoupila jsem do Českého rozhlasu Brno jako hlasatelka v roce 1965, kdy se tam uvolnilo místo. Věra Kunderová, manželka spisovatele Milana Kundery, odcházela zrovna do televize. Mým vedoucím, spolupracovníkem a učitelem byl dnes už zesnulý Jan Křapa, který byl - ovšem mnohem později - také mým předchůdcem, hlasatelem v prostředcích městské dopravy. Od něj jsem se v rozhlasu vlastně všechno učila. Dělal jsem hodně živá vysílání, přímé přenosy, třeba z koncertů, nebo oblíbený a dodnes vysílaný pořad, kdy hrajeme na přání jubilantům. V mém životě hrály velkou roli náhody a setkání s lidmi, kteří mi měli co říci, co předat a čím mě obohatit. A za to jsem jim vděčná.“

Paní Černocká, děkuji za rozhovor. Nejen za redakci a dopravní podnik, ale i za spokojené cestující Vám přeji do dalších let hodně zdraví, elánu a dobré nálady, kterou rozdáváte ve svém okolí. (JB)



Táborová výstava v galerijní tramvaji



Galerijní tramvaj DPMB hostí v létě výstavu Táborů na cestách, kterou pro Vás připravili jihomoravští Pionýři. Přes padesát velkých fotek pořídily děti a jejich oddíloví vedoucí na táborech a výpravách napříč naší vlastí. Výstava Táborů na cestách nahlíží pod pokličku oddílové činnosti. Mezi zajímavé fotky patří například: táborové ohně, sjíždění divoké vody, putování s batohy napříč naší republikou, nebo třeba táborový souboj dětí s indiánským kmenem Huróni.

Tábornické oddíly vychovaly již nejednu generaci. Výstava Táborů na cestách ukazuje, jak si vedou dnešní děti a jejich vedoucí. Přijměte prosím naše pozvání do galerijní tramvaje. Více o projektu Galerijní tramvaje se můžete dozvědět na stránkách www.dpmb.cz.

140 let MHD v tramvaji

O výročí 140 let městské hromadné dopravy v Brně již bylo napsáno mnoho. Hlavní akce – výstava v Galerii Vaňkovka a Dopravní nostalgické jsou již minulostí. Přijďte si je připomenout prostřednictvím výstavy fotografií, kterou pro vás Dopravní podnik města Brna, a.s. připravil. Výstavu si můžete prohlédnout při jízdě tramvají ev. č. 1593 od soboty 4. července do konce roku 2009.



Kdysi a dnes – Údolní

Fotografie z 1. října 1913 zachycuje vůz linky č. 4 na konečné v Úřednické čtvrti.

Toto místo dnes téměř neidentifikovatelné bychom našli na Údolní ulici. Tehdejší konečná byla u křižovatky této ulice s ulicemi Liliíovou (dnes Všeňčikova) a Siroťčí (dnes Grohova). Motorový vůz č. 40 byl vyroben v roce 1900 v Grazu a vyřazen z provozu až v roce 1944. Do roku 1913 – než došlo k očíslování linek – byla linka Zábřovice – Úřednická čtvrt vedena jako „žlutá“.

K prodloužení tramvajové tratě až na dnešní náměstí Míru došlo přesně před 80 lety. Linka č. 4 sem jezdí dodnes. (JB)

PLUS – MINUS

V novinách jsem se dočetl, že by měla být na podzim uzavřena ulice Joštova. Jakým způsobem bude řešena doprava, když tudy neprojedou tramvaje?

V letošním roce žádné rozsáhlé výluky tramvajové dopravy v této souvislosti nepředpokládáme. V úrovni projednávání je pouze termín výluky v uzlu Česká pro období jarních a letních měsíců příštího roku. Zde jsou ze strany DPMB, a.s. prověřovány kapacitní možnosti pro náhradní dopravu (autobusy, obousměrné tramvaje apod.) a další související technické požadavky. Jednání však zatím nebyla uzavřena a v současnosti tedy není možno sdělit žádné konkrétní informace. Pouze opakujeme, že se výluka v tomto významném přestupním uzlu v letošním roce nepředpokládá.

Protestuji proti organizaci dopravy v úseku uzavřené tratě linky č. 2 náhradní autobusovou dopravou. Cestovala jsem zatím pouze včera a dnes (29. a 30. 6. pozn. red.), v různou dobu, ovšem pokaždé ve špičce. Je neúnosné, aby cestující z tří tramvají se vměstnali do jednoho autobusu, který jede v tak dlouhých intervalech, že cesta se prodlouží až o 20 minut. Zřejmě předpokládáte, že budou dovolené a počet cestujících se sníží. Ale v současné době jsou podmínky nedůstojné.

Celkový počet spojů autobusů náhradní dopravy linky x2 je v součtu dokonce vyšší než by byl počet spojů tramvajové linky 2 vedených až do Modřic. Jsme si vědomi toho, že přestup cestujících na náhradní dopravu není cestujícími vnímán pozitivně kdekoliv, kde ji musíme zavést a mnohdy z důvodů, které ani nejsou na straně DPMB, a. s. Právě rekonstrukce mostních objektů na ulici Vídeňské je vyvolána celkovou rekonstrukcí silničního tahu I/52 Brno–Rajhrad a nejedná se o naši akci. Předpokládám, že Vámi uváděné komplikace souvisí s problematiku průjezdností komunikací, kdy se bohužel nedaří přesně dodržet jízdní řád náhradní autobusové dopravy linky x2. Věříme, že po víkendu 4.–6. července, kdy dojde k položení nového živického povrchu v křižovatce Jihlavská x Heršpická, se situace částečně zlepší. I nadále však budou autobusy v dané lokalitě ve výraznější nevýhodě oproti tramvajím, protože se bohužel musí pohybovat ve stejně omezeném dopravním koridoru jako desítky až stovky vozidel individuální automobilové dopravy bez jakékoliv možnosti jejich preference.

Mohli byste mi, prosím, sdělit důvod, proč se v prázdninovém režimu zrušil např. autobus č. 75, 7:16 z Bílovic nad Svitavou, který byl prodloužen až do Slatiny, nádraží? Nepletu-li se, tak poslední autobus z Bílovic, který je takto prodloužen, jede nyní v 6:16, tj. o hodinu dříve. Pokud mohu soudit, v onom prodloužení do Slatiny nadraží nejezdí ani jeden student, naopak pracujících je tu více než dost. Za šalinkartu přitom platím stále stejně, ať už jsou prázdniny či nikoliv. Jeden by řekl, že by mělo stačit, když snížíte hustotu spojů (např. namísto 5 spojů do hodiny 4). Na Černovických terasách je zaměstnáno čím dál více administrativních pracovníků, jejichž pracovní doba skutečně nezačíná v tradičních šest či sedm hodin, ale spíše v osm a není výjimkou i později.

Děkujeme za připomínku. Musíme však bohužel konstatovat, že není nejlépe načasovaná. Prázdninový jízdní řád linky 75 nemá změnu již minimálně rok a platil v identické podobě na konci roku 2008 stejně jako o letošních jarních prázdninách. Navíc jsou v drtivé většině případů zveřejněny celoročně na zastávkách všechny druhy jízdních řádů (pracovní dny školní rok i prázdniny a nepracovní dny). Kdyby totiž připomínka přišla o něco dříve, bylo pravděpodobně ještě možné provést výměnu spojů linky 75 prodlužovaných do oblasti Brněnské průmyslové zóny – Černovická terasa a splnit alespoň částečně tento požadavek. Obecně lze konstatovat, že snížení počtu spojů v prázdninových jízdních řádech je realizováno právě výše uvedeným způsobem, kdy například místo 6 spojů ve špičkové hodině je zajišťováno spojů 5 (prodloužení intervalu z 10 na 12 minut). U linky 75 s prodlužováním vybraných spojů na obou koncích trasy (Obřany -> Bílovice nebo Vozovna Slatina -> Černovická terasa) však nelze vždy garantovat, že při této prázdninové úpravě jízdních řádů zůstanou zachovány všechny průběžné spoje v maximální trase z Bílovic až na Černovickou terasu, většina spojů je totiž vedena z Obřan. Každopádně budeme připomínku evidovat a pokusíme se ji zapracovat do jízdních řádů nejspíše v souvislosti s Projektem organizace dopravy na rok 2010, tedy ve změnách v celostátním termínu v prosinci tohoto roku. V případě, že by změna nevyvolala nárůst dopravních výkonů, bylo by možno drobnou korekci jízdního řádu provést již po prázdninách v měsíci září.

Mám několik připomínek k dopravě do Bosonoh na lince 69 a x69. Proč X69 jezdí jen na Labskou? Zjevně jste nemysleli na nemocné lidi a zaměstnance FN. Hlavně ty, kteří bydlí v horní části Bosonoh a cesta na autobus 69 na Skalní trvá minimálně 15 minut svižnou chůzí. Proč je interval odjezdu o víkendu mezi 7–8 hodinou hodinový? Chodím na noční směny, končím v 7 ráno, autobus v 7.04 na Osové nestihnu, další jede za hodinu. Chápu, že je těžké nalézt ideální řešení, ale věřím že vaši erudovaní odborníci si poradí a budeme aspoň po prázdninách jezdit lépe a radostně!

Zkrácení jedné ze dvou současných bosonožských linek pouze na Labskou je vyváženo větším počtem spojů do Bosonoh. V původním návrhu byly plánovány obě linky na Ukrajinskou, ale v delších intervalech. Je pochopitelné, že by zrovna v tomto konkrétním případě více vyhovovala varianta opačná. Realizované řešení výluky však vychází z logiky, že standardní pravidelné linky 69 a 96 jedou beze změny po své trase a jsou pouze zkráceny do zastávky Skalní. Naopak speciální výluková linka x69 má atypické a netradiční řešení jak trasou tak i intervalem. Spoje této linky jsou provázány s regionálními linkami 401 a 402, které jedou po společné trase až na zastávku Hoštická. Připouštíme však, že nevýhodou využití těchto regionálních linek je v tomto specifickém výlukovém případě nutnost zakoupení další tarifní zóny a prodražení cesty. Situaci budeme v období prázdnin sledovat a případné úpravy budeme aplikovat do jízdních řádů v září. Za vůbec nejlepší variantu bychom považovali i nouzový provoz linky 69 přes staveniště (např. jeden jízdní pruh řízený semaforem).

Anketní lístek

Vážení cestující, záleží nám na Vašem názoru. Prostřednictvím tohoto anketního lístku nám můžete sdělit, co Vás v brněnské hromadné dopravě trápí, nebo co se Vám naopak líbí. Stačí jen krátce vepsat Vaše sdělení a lístek odevzdat v informační kanceláři DPMB, a.s. v Novobranské ulici nebo v některé ze stálých prodejen jízdních dokladů DPMB. E-mail: dpmb@dpmb.cz

MUŽ: ŽENA: VĚK: _____ POVOLÁNÍ: _____

Vaše sdělení: _____

Počátky trolejbusové dopravy v Brně (1949–1965)



Zahájení provozu 30. 7. 1949

Foto: www.bmhd.cz

Právě v tomto měsíci – 30. července – uplyne 60 let od zahájení provozu trolejbusů v Brně. Cesta k dnešní rozvětvené trolejbusové síti nebyla jednoduchá. Před 2. světovou válkou pokrývala město dobře navržená tramvajová síť, kterou doplňovaly linky autobusů. Případná rentabilita další trakce byla tehdy sporná. Ale trolejbusy už tehdy jezdily v Praze a na konci 30. let několik firem nabízelo Brnu dodávky nových vozů. Okupace a válka však všechny rozvojové plány zhatily, a Brno tak bylo, co se týká zavedení trolejbusů, předstiženo dalšími městy – Plzní, Zlínem, Mostem, Českými Budějovicemi i Jihlavou. Teprve v roce 1948 začala výstavba tří prvních tratí: do Slatiny, Králova Pole a do Tuřan.

Současně se stavbou tratí bylo nutno proškolit prvních 12 řidičů, kteří absolvovali kurzy v již

existujících trolejbusových provozech. V červnu 1949 dorazily z Plzně do Brna první trolejbusy Škoda 6Tr1, které dostaly evidenční čísla 1–15 a byly umístěny v části tramvajové vozovny v Husovicích. Provoz na první lince č. 21 od Hlavního nádraží do Slatiny byl slavnostně zahájen 30. července 1949. Ve Slatině se trolejbusy otáčely okolo kapličky na Přemyslově náměstí. Jako druhá byla uvedena do provozu dne 6. listopadu 1949 trať linky č. 22 z tehdejšího náměstí Rudé armády (dnes Moravské nám.) do Králova Pole, do smyčky na konci ulice Vodovy. V budovatelském nadšení se podařilo ještě na Silvestra téhož roku zahájit provoz na třetí lince od ko-

nečné stanice tramvaje v Komárově do Tuřan, kde trať končila před kostelem. Tyto tratě byly samozřejmě doplněny i manipulačními úseky pro spojení s vozovnou. Provoz probíhal s občasnými technickými problémy vcelku úspěšně. V roce 1953 byl vozový park doplněn jedenácti novými trolejbusy Škoda 7Tr, které dostaly čísla 16–26 a v následujícím roce pak přibýlo dalších 5 vozů stejného typu (č. 27–31). V roce 1954 byla také rozšířena trolejbusová síť. Dne 21. května byl zahájen provoz na prodloužení linky č. 21 ze Slatiny do Šlapanic. O tři roky později doplnily brněnský vozový park dva nové trolejbusy 8Tr (č. 32 a 33), v roce 1958 o další dvojici vozů téhož typu (34,35). V roce 1960 skončily dodávky „osmiček“ sedmi posledními vozy č. 36–42. Mezitím byla vybudována nová vozovna v Medlánkách (tehdy se ovšem jmenovala Královo Pole), kde byla vyčleněna část prostor také pro trolejbusy, čímž se uvolnilo místo ve vozovně husovické. V roce 1959 byla prodloužena trať v Tuřanech od kostela do dnešní autobusové smyčky na konci tehdejší zástavby. V roce 1960 byla pak v souvislosti s přeložením tramvajové tratě zřízena konečná stanice trolejbusů v Brandlově ulici (jezdily ale opačným směrem než dnes). Dále byla v souvislos-



Trolejbus 9Tr v Komíně



Příjezd prvního trolejbusu do Šlapanic

Foto: www.bmhd.cz

ti se stavbou nové tramvaje do Králova Pole k závodu Tesla přeložena trolejbusová linka 22 na dnešní trasu a s konečnou v ulici Srbská. Provoz zde byl zahájen 14. května 1961. Počátkem 60. let bylo také nutno modernizovat vozový park, neboť první trolejbusy již dosluhovaly. V roce 1963 se objevily moderní vozy typu 9Tr z nového závodu Škody v Ostrově, které pokračovaly v různých modifikacích až do roku 1981 v celkovém počtu 121 kusů. Staré vozy typu 6Tr byly vyřazeny v letech 1964–1966, vozy typu 7Tr v letech 1967–1971 a vozy 8Tr pak 1971–1978. Šedesátá léta ale trolejbusové dopravě vůbec nepřála. Nafta ze sovětské stepi tekla proudem a nepružnost vázané trakce byla v porovnání s pohyblivými autobusy zcela zřejmá. V roce 1965 proto byly všechny trolejbusy staženy opět do Husovic a počítalo se s útlumem a likvidací tohoto druhu dopravy. Jak to nakonec dopadlo, to všichni víme, ale o tom zase příště. (JB)

Židenice bojují s dopravou a podporují umění

Pokud bychom vybírali jednu z městských částí, která by měla reprezentovat radosti i starosti města v koncentrované podobě, padla by volba pravděpodobně na Židenice. Za celé město snad nejsrdnatěji bojují žideničtí s negativními dopady dopravy, zejména té tranzitní, která se zatím neumí v Brně vyhnout ulicím s několikaposchodovými nájemními domy. Opožďuje se také modernizace



železničního koridoru. Developerská skupina J&T pracuje na studiích přeměny jednoho z velkých brownfieldů, areálu bývalé Zbrojovky, na obytnou a kancelářskou zónu s novým komerčním centrem. Úvahy o nových bytech pro několik tisíc Brňanů zde komplikuje složitý úkol dopravního napojení a zapojení bývalé fabriky do systému MHD. Každý odklad, provádějící zrod velkého městského okruhu přidá vrásky obyvatelům z Gajdošovy a Svatoplukovy ulice, podobně jako jejich zastupitelům. Přesto však Židenice žijí také svými tradicemi, sportem a v neposlední řadě se mohou pochlubit novou divadelní scénou.

„Vojáci židenická kasárna stále potřebují“, reagoval na mou otázku o jejich budoucnosti starosta městské části **ing. Roman Vašina** a pochlubil se čerstvou pamětní plaketou plukovníka Františka Kopulety, kterou dostala městská část od ředitele Krajského vojenského velitelství Brno „za pomoc při vytvoření a činnosti jednotky aktivních záloh.“ „Žideničtí vojáci“, doplňuje starosta Vašina, „to jsou především dobrovolníci, kteří pomáhají odstraňovat následky nenadálých živelných událostí. Jak víme z aktuálních zpráv o povodních, bez jejich pomoci se zkrátka neobejdeme.“

„S areálem kasáren souvisí také možné úpravy nástupních ostrůvků MHD ve Svatoplukově ulici. Zatím se nám však nepodařilo vojáky přesvědčit, aby se pokusili vyřešit jinak

než nyní vjezd do kasáren. To proto, aby zde mohla být vozovka potřebně rozšířena, a aby na zastávce stojící trolejbusy a autobusy nezabíraly jízdní pruh, a nepůsobily ve špičkách jako zátka v úzkém hrdle dopravy na současném okruhu.“

Dlouho se pouze hovořilo o potřebě výměny oken v rámci protihlukových úprav. Už se blýská v tomto ohledu v Židenicích na lepší časy?

„Kde jsme vnímali tuto potřebu nejintenzivněji, tam jsme se pustili sami do výměny oken v obecních bytech a na škole v Gajdošově ulici. Ředitelství silnic a dálnic, které má ze zákona takové úpravy budov zajistit, dle platných hygienických norem, si již řadu let dává na čas. Nyní dokonce aktuálně operuje s tím, že se buduje VMO, který odvede tranzitní dopravu mimo, a tak by se odhlučnění vlastně minulo účinkem. Navíc ŘSD odmítá uhradit investice do zmíněných úprav jak městské části, tak i soukromým vlastníkům. Považte, co mi k tomu napsali manažeři z ŘSD. Cituji Karla Dvorského: My jsme nikomu neslibili, že ta okna vyměníme, musíme jen plnit příkaz hygieny. Alena Zavadilová zase míní: Okna jsme vyměnit nenechali, protože máme na určité situace výjimku, tady do roku 2015. K tomu ani nechci nic dodávat.“

Jak si ceníte skutečnost, že v Židenicích začala fungovat nejnovější brněnská divadelní scéna?

„Jsme na to patřičně pyšní, že Divadlo šansonu nalezlo konečně své zázemí v Dělnickém domě. Ten se postupně probouzí ze své klinické smrti na přelomu století. Osobně si cením toho, že se nám podařilo nalézt současného nájemce, společnost MON-EST Brno, která je také sponzorem Divadla šansonu. Postupně se rodí seriózní plány rekonstrukce Dělnického domu, pokoušíme se na to získat prostředky i z evropských fondů.“



Podrobněji jsme o připravovaných záměrech

přestavby „Dělnáku“ hovořili s místostarostou **ing. Alešem Vytopilem**. Dále debata přešla k zatím o poznání úspěšnějšímu „evropskému“ projektu, blížící se rekonstrukci parku v Bubeníčkově ulici.

„Náš největší park v sousedství Staré osady je jedním z mála míst v Židenicích, které mo-

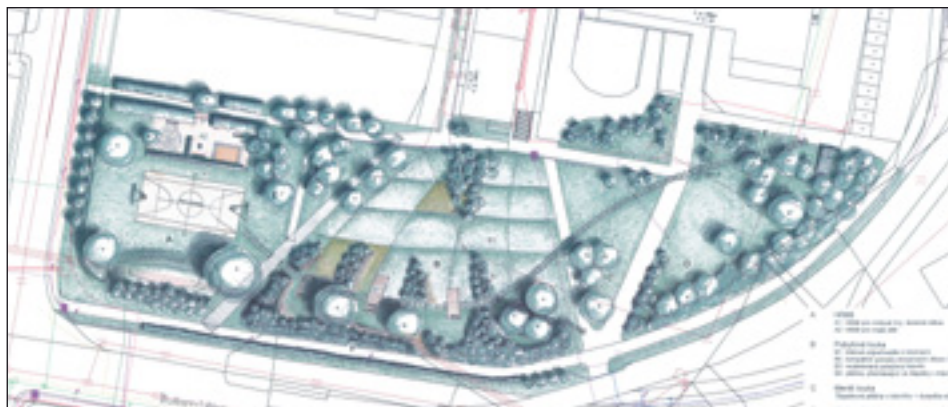


hou sloužit k odpočinku. Vzhledem ke skutečnosti, že zde schází klasická pobytová plocha a jak dětské hřiště, tak i prostor pro míčové hry jsou již v nevyhovujícím technickém stavu, rozhodli jsme se pro generální revitalizaci. Ta bude spočívat nejen v rekonstrukci pěších komunikací, ale počítá se i s novou reliéfní modulací terénu, s výsadbou vegetační clony proti hluku a prachu z přilehlých frekventovaných komunikací. Zahrne rovněž výstavbu nového veřejného osvětlení a vybudování závlahového systému. Nové dětské hřiště bude oploceno, počítá se s hřištěm pro základní míčové hry a lezeckou stěnou. Nebude chybět ani výběh pro psy a nový jednotný mobiliář. Za zmínku v Šalině stojí i skutečnost, že varianty budoucího parku posuzovali občané Židenic prostřednictvím hlasování na webových stránkách radnice a nakonec byla pro realizaci zvolena ta, která dostala jejich největší podporu.“

Kdy by se mělo začít stavět a vysazovat?

„Pokud vše bude pokračovat podle plánu, přípravné práce stihneme ještě v letošním roce a v závěru příštího roku bychom se již mohli po revitalizovaném parku spolu s obyvateli a věřím, že nejen z Židenic poprvé projít.“

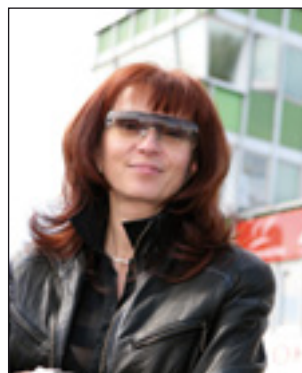
Libor Kalina



Automotodrom dobře reprezentuje město, rozdává radost

O tom, že Automotodrom Brno dokáže nabídnout neopakovatelné zážitky, nepochybuje ani jeden z početných fanoušků rychlých kol.

V minulých dnech, kdy dráhu rozpalovalo čerstvé letní slunce a pneumatiky motocyklistů, pilujících svůj styl a formu před Memoriálem Františka Šťastného, se v paddocku objevila v jistém smyslu výjimečná skupina návštěvníků. Jednalo se o žáky brněnské Speciální a Praktické školy v Ibsenově ulici, tedy děti s mentálními a vícečetnými psychickými poruchami. Nepřijely pochopitelně pouze kvůli touze vidět



na vlastní oči silné barevné motorky v akci na závodní dráze. Sama návštěva areálu byla pro všechny jedním obrovským krokem do lákavého světa závodění. Holky i kluci to také dávají

díky své bezprostřednosti hlasitě nejavo od samotného vystoupení z autobusu. A co teprve, když nejdovádňejší z nich usedli za volant motokáry a poprvé v životě si vyzkoušeli slast i záľudnost odstředivé síly ve vlastnoručně projeté zatáčce. Podobně zaujala také návštěva závodních boxů, kde mechanici piňně seřizovali, co bylo právě potřeba. Co neředěně radosti teprve provázelo projížďku ve vozech Automotodromu těsně okolo závodní dráhy, na které v tu chvíli kvílely motory desítky závodních strojů nebo posezení na hlavní tribuně u cílové rovinky. Drobné upomínkové předměty a kšiltovky s logem Automotodromu, které děti dostaly v tiskovém středisku během prohlídky zázemí závodního areálu, jistě připomínaly ve škole na Lesné jeden z vrcholně povedených školních výletů až do prvního dne prázdnin.

„Ano, toto je jeden z řady konkrétních příkladů“, říká ředitelka Automotodromu Brno **Mgr. Ivana Uľmanová**, „jak se aktivně snažíme otevírat náš areál široké veřejnosti. Svého druhu snem je, aby byl místem, kde mohou trávit volný čas celé rodiny. Tátové a kluci, ale i některé holky, abych jim nekřídila, vydrží sledovat hodiny

drama na závodní dráze, ale některé ženy se zatím zpěčují trávit zde celý den. Během závodů pochopitelně fungují právě pro tuto část hostů doprovodné programy, ale zatím jsou víceméně omezeny na stánkové formy. Máme velký areál, ale věřte, že hledáme docela komplikovaně místo, kde by mohlo postupně vyrůst trvalé zázemí, pochopitelně využitelné i pro naše zákazníky. Například takové wellness centrum spojené s péčí o postavu, pleť, odstraňování civilizačních poruch pohybového ústrojí by jistě ocenily nejen náročnější manželky diváků, ale i samotní jezdci, kteří zde tráví mnoho hodin díky tomu, že se upsali a propadli motosportování.“

Školní výlety naznačují, že je Automotodrom jednou z atraktivit, vyhledávaných návštěvníky Brna...

„Nejen pro děti školou povinné. Většina zahraničních návštěvníků města sama stojí o to, aby navštívila náš areál. Naposledy zde byl například také host primátora, starosta partnerského města Utrechtu. Není mnoho měst na světě, která mají ve svém bezprostředním sousedství podobný motoristický stánek, navíc zasazený do podobně krásného a čistého přírodního prostředí. Mohla bych zmínit bezprostřední obdivnou reakci řady oficiálních hostů poté, co nad dráhou na horizontu uviděli sluncem nasvícené panoráma Petrova.“

Můžete stručně charakterizovat spolupráci okruhu a města?

„Především se musím zmínit o partnerství, které nelze omezit na nějakou finanční částku, jakkoli je příspěvek města do našeho rozpočtu více než platnou pomocí, díky níž se nám daří udržet si svou pozici mezi konkurenčními evropskými závodními okruhy. Všechny významné podniky zde pořádané, nesou ve svém názvu jméno Brno. Není to samozřejmě. Toto ukotvení vyjadřuje nejen vazbu na město, ale naznačuje, že se cítíme být ne-

dílnou součástí dobrého jména jihomoravské metropole. Také proto na zmíněných mezinárodních závodech předává vítězům trofeje primátor města Brna, případně také hejtman Jihomoravského kraje.



Druhou stranou téže mince je spolupráce s Brněnským kulturním centrem a sportovní komisí rady města, s nimiž koordinujeme své plány a záměry. Věřím, že právě v této oblasti se může naše partnerství ještě prohloubit se zaručeným oboustranně synergickým efektem. Nesmím ale zapomenout ani na Dopravní podnik města Brna, který Automotodromu dlouhodobě vychází vstříc, ať se jedná o pravidelnou autobusovou linku, kterou využívá v sezóně zhruba 150 zaměstnanců okruhu spolu s návštěvníky nebo tisíce spokojených diváků během závodů.



Jsem ráda, když mohu konstatovat, že všichni se mohou absolutně spolehnout na kyvadlovou přepravu z města.“

Libor Kalina

CARDION AB GRAND PRIX

ČESKÉ REPUBLIKY

14-16/8/2009

AUTOMOTODROM BRNO

www.brno-circuit.com



Japonci jsou úspěšní

Navzdory hospodářské stagnaci se v Brně japonským firmám daří rozvíjet jejich podnikatelské záměry. Během své návštěvy Brna to při setkání s primátorem Romanem Onderkou ocenil v minulých dnech také japonský velvyslanec v ČR J. E. Chikahita Farada. Přijetí na Nové radnici se zúčastnili také zástupci společnosti Sysmex CZ, lokální pobočky japonské společnosti Sysmex Corporation, která se zabývá vývojem inovativních diagnostických technologií v oblasti hematologie a biochemie.



Jede jako dráha

Rychlý, svěží, neotřelý a stále moderní – takovými přívlastky se chlubí ne jeden motocykl vyšší kubatury. Jak napovídá hrdé jméno na kapotě, může se podobnou charakteristikou pochlubit, alespoň v očích majitele tohoto impozantního přesunovadla, také brněnská hromadná doprava. Jezdí zkrátka jako ta dráha...



Zámeček pro vědu

Slavnostním přestřižením pásky byla v minulých dnech předána studentům a pedagogům Fakulty informačních technologií brněnského Vysokého učení technického do užívání poslední část areálu v Božetěchově ulici v Králově Poli. Rekonstrukce a rozsáhlá přístavba zámečku a části někdejšího kláštera byla zahájena v roce 2004.

Pozorování oblohy

Od pondělí do soboty vždy v 17 hodin probíhá na hvězdárně za jasného počasí Pozorování oblohy. Od pondělí do soboty v červenci vždy ve 21.30 hodin, v srpnu vždy ve 21.00 hodin jsou pro veřejnost organizována Pozorování večerní oblohy. V červenci bude vidět především Saturn, který v srpnu vystřídá Jupiter. Těšit se zájemci mohou také na kulovou hvězdokupu v souhvězdí Herkula, galaxii v Andromedě i na planetární mlhovinu v Lištičce. Počátkem července a srpna se podíváme i na Měsíc. Nepřízeň počasí zažene zájemce pod umělou oblohu malého planetária.

Miminka do dlaně

Předčasně narozených dětí s minimální hmotností se v ČR každoročně narodí okolo 8,5%. Evropský průměr je 10% a číslo stále stoupá. Tyto děti tráví dlouhou dobu v nemocnici a rodiče procházejí nejistým obdobím, spojeným se stresem, obavami a nadějí. Nezisková organizace Nedoklubko iniciovala výstavu fotografií, nazvanou Miminka do dlaně. Fotograf Zdeněk Málek zachytil čtyři příběhy předčasně narozených dětí a Jindřich Štreit zaznamenal všední den v pražské porodnici u Apolináře. Do 31. 7. je výstava k vidění v brněnské porodnici na Obilním trhu, poté bude přenesena do 25. 8. do Dětské nemocnice v Černopolní.



Vlčata mají jména

Křest šestice štěňat vlků arktických, která se narodila 28. 4. 2009, se v ZOO Brno uskutečnil v úterý 30. 6. 2009. Primátor Roman Onderka vylosoval a pokřtil vlčata jmény navrženými mladými návštěvníky ZOO. Mladé vlčice se jmenují BLACKIE, GIRA a ELSA, vlčí kluci pak GERALD, SAM a EMPPU.

Mozaika cest a návratů

Je název výstavy ve Švejdově pavilonu Masarykova onkologického ústavu. Výtvarník Jan Mach si během dlouhodobého léčení ordinoval pracovní terapii a následně obeslal II. ročník mezinárodní soutěže Lilly Oncology on Canvas. Londýnští pořadatelé soutěže oceňují pacienty, jež se vydali i výtvarnou cestou boje s onkologickým onemocněním. Práce účastníků již byly vystaveny v Londýně a pak putovaly po světě. Brněnská výstava navazuje na soutěž nejen tematikou a lze ji zde vidět během července, pak bude instalována v budově ředitelství Masarykova onkologického ústavu.



Rondo patří stavbařům

Slavnostním poklepem na základní kámen budoucí podoby víceúčelové haly Rondo byla v minulých dnech fakticky zahájena její přestavba. I přes některé problematické zkušenosti stavbařů s pozůstatky minulosti zainteresovaní věří, že budou i nadále práce pokračovat v souladu s harmonogramem.

Hvězdárna a planetárium

Každé pondělí v 18 hodin startují NEPOSEDNÍ KOSMONAUTI, vyrážejí na návštěvu k Mléčné dráze a za dobrodružstvím na Měsíc (od 4 let). Vždy v úterý v 10 hodin startuje pořad ZVÍŘATA A HVĚZDY. Pojednává o známých i exotických zvířatech, která se zabydlela na hvězdné obloze (od 7 let). Po ZTRACENÝCH PLANETÁCH se pátrá každou středu vždy od 18 hodin (od 5 let). Čtvrtky od 10 hodin náleží HLEDÁNÍ POLÁRKY (od 4 let). Každý pátek v 18 hodin hraje VESMÍRNÉ DIVADLO, vypráví o Slunci, Měsíci, planetách a zajímavých souhvězdích (od 8 let).



Plavci jsou dobří

Až pro kolektivní mistrovský tuzemský titul si svými hodnotnými letošními výkony doplvali členové oddílu plavání SKP Kometa Brno. Jedním z gratulantů byl v minulých dnech také primátor Roman Onderka.

Dostihy ve Dvorskách

Máte rádi koníčky? V sobotu 1. srpna se budou na závodistišti Brno – Dvorská konat rovinové a překážkové dostihy. Jako doprovodný program můžete shlédnout dostihy poníků a neregistrovaných koní. Dalšími atrakcemi budou možnost svezení dětí na ponících nebo jízdy v kočáru. Vstupné dospělí 50,- Kč, děti zdarma. Vstupenky budou slosovatelné a je připravena bohatá tombola.

NOVÁ FOTOSOUTĚŽ

BRNĚNSKÝ SPORT
V OBJEKTIVU 2009

WWW.BRNEŇSKYSPORTVOBJEKTIVU.CZ

POŠLI FOTKU A VYHRAJ FOTOAPARÁTY A DALŠÍ HODNOTNÉ CENY

pod záštitou Pavla Sázavského
předsedy Komise RMB pro tělesnou výchovu a sportSoutěžte o věcné ceny ve znalostech
z historie i současnosti MHD v Brně

- 1) Před 60 lety začaly jezdit v Brně trolejbusy. Víte, odkud kam vedla jejich první linka?
- 2) Trolejbusová vozovna Husovice sloužila původně tramvajím a letos slaví také jubileum. Jaké?

Kontaktní údaje:

Jméno:

Věk:

Adresa bydliště:

Kontaktní spojení (tel., e-mail)

Vyplněný odpovědní lístek zašlete nebo přineste do 31. července na adresu DPMB, Novobranská 18, 656 46 Brno nebo své odpovědi zašlete spolu s kontaktními údaji na e-mail: salina@dpmb.cz

Správné odpovědi z minulého kola:

1) Fanyška

2) 29 – St. Lískovec, Osová – Česká

Z celkem 64 správných odpovědí byl jako výherce vylosován pan Martin Kříž z Brna.

Šalina

Měsíčník pro
příjemné cestování
městskou dopravou

Vydává: Dopravní podnik města Brna, a. s.,
Adresa: Redakce Šalina, Novobranská 18,
656 46 Brno,
www.e-salina.cz, e-mail: salina@dpmb.cz
Příští číslo vychází 21. 8. 2009

Šéfredaktor: PaedDr. Libor Kalina

Odpovědný redaktor DPMB

Ing. Jan Blumenschein

Sazba a tisk: Polygra, Palackého 1004/150, Brno

Distribuce tohoto čísla od 15. 7. 2009

Redakční uzávěrka vydání: 7. 7. 2009

Náklad 50 000 ks + ZDARMA

MKČR E 13922

Inzerce

ZATEPLOVÁNÍ
OKEN A DVEŘÍApis
zateplování
oken, s.r.o.Vaše okna nemusíte měnit,
zateplete je kvalitním izolačním dvojsklem a těsněním

Výhody:

- snížení **TEPELNÝCH ZTRÁT OKNY** až o 60%
- snížení **ROSENÍ** až o 95% a hluku až o 30%
- montáž bez bourání celoročně

Výměna skel je možná u všechny typů oken a dveří:
dřevěné (i kastlové), plastové, kovové i střešní

objednejte si zdarma návštěvu našeho technika

na infolince **800 100 307** www.zateplovanioken.cz

Vzorkovna Brno-Řečkovice, Banskobystrická 87,

1. patro, tel.: 541 225 503

RYCHLÁ, LEVNÁ A ÚČINNÁ METODA IZOLACE

Což tak zažít léto v Mikulově či okolí?

Záleží pochopitelně na tom, co člověk preferuje. Pokud si vystačí s dobrou knihou, dekou a opalovacím krémem, volba padne spíše na Jadran. Svě moře má však i Mikulovsko. Pálavská jezera se stala vodním rájem nejen pro rybáře, ale také pro vodovětroplavce. Nikoli náhodou skýtají údajně nejlepší podmínky pro surfing a surfkiting v tuzemsku.

Základnu pro aktivní sportovce a turisty na Mikulovsku reprezentuje vyhlášený kemp Merkur v Pasohlávkách. V jeho sousedství se pomalu, ale přece (už se kope pod dohledem archeologů), rodí budoucí lázeňský areál. Dva zdejší hlubinné vrty nepotěšily naftaře, zato jim věří balneologové. Zkušenosti s léčivými účinky bromidu, jodidu, síranu, hydrosulfidu a řady dalších složek v hlubinné vodě si konečně každý může ověřit na vlastním těle v termál-



ním bazénu hotelu Termal. Jak Mušovskou, tak i Novomlýnskou nádrž křižují spolu se soukromými plavidly také pravidelné výletní linky, provozované Lodní dopravou Břeclav. Cyklisty potěší v lodním jízdním řádu poznámka z d a r m a u symbolu jízdního kola. Ostatně vypravit se na Mikulovsko nebo do Lednicko – Valtického areálu bez bicyklu by byl podobný hřích, jako si doma zapomenout fotoaparát. Milovníci fauny se zase neobejdou bez dalekohledu, už proto, že střední Věstonická nádrž je jednou z nejfotografovanějších ptačích přírodních rezervací, konkurující známostí snad i samotné chráněné krajinné oblasti Pálava.

Krajinu, flóru i faunu, stejně jako sebe a svá hmotná díla, člověk soustavně ničí. Aby to neměl snadné, klade si tu a tam překážky. Ty dnes tvoří několik stupňů ochrany, které se v krajině překrývají, doplňují i násobí. Tabulka NETRHAT, NEŠLAPAT, NEPLAŠIT, KOUKAT!



by v jejich duchu musela být na Mikulovsku na každém kroku. Aby ne - Biosférická rezervace Dolní Morava (UNESCO), Natura 2000 (EU) s Evropsky významnými lokalitami (ELV) a Ptačími oblastmi (PO), CHKO Pálava (CZ), Lednicko – Valtický areál (UNESCO).

Mluvit o Mikulově a nezmínit víno je chozením okolo horké kaše. Bez kaše (převládající pokrm předků) by však byl hlad a bez vína i smutno. Že tomu tak nikdy nemůže být, dokládají mikulovští vinaři, restauratěři, hoteliéři a vináři, kteří se po vzoru svých předchůdců stále častěji zabývají spojováním výborného vína s dalšími prožitky a zážitky. Za všechny ostatní zmíním alespoň druhý ročník Pálavského Gulášfestu (5. 9.), neboli soutěž v přípravě kotlíkových gulášů v hotelu Zámeček, nejbližší akcí bude 17.–19. července X. Festival národů Podyjí s prezentací místních kulturních a kulinářských specialit. Vrcholící červenec pozve hosty přinejmenším do Pavlova na 3. Pálav-



ský festival dračích lodí a na hody do Bavor. Do prvního srpna se jistě protáhne mikulovská Rocková noc pod Turoldem, týden na to ožijí Dolní Dunajovice Letními slavnostmi vína a Pavlov Krojovanými hody. Mikulovem bude hýbat judaistické Výtvarné sympozium Efram 2009 a po něm Trojfestival Sousedé, setkání dolnorakouských, slovenských a moravských folklórních souborů. Každou neděli žije po celé léto mikulovské náměstí v podvečer tradičními promenádními koncerty. Jeskyně na Turoldu bude v závěru srpna hostit popularizační Evropskou noc pro netopyry, kteří zde každou zimu vystřídají stále hojnější návštěvníky. A co teprve září! Otevře je XI. ročník Mezinárodního festivalu pěveckých sborů Kampanila, ozdobí Tradiční Mariánská pouť na Svatý kopeček

a pochopitelně zejména Pálavské vinobraní (11. – 13. 9.), které se kryje s neméně tradičním Znojemským vinobraním. Obě slavnosti vrcholícího vinného roku na jihu Moravy jsou letos ovšem navzájem koordinovány svými organizátory, takže zájemci mohou pobýt jak v Mikulově, tak i ve Znojmě s využitím zvláštních vlaků, kde je vstupenka zároveň i jízdenkou. Jeden pojedje z Jihlavy přes Znojmo do Mikulova a zpět, druhý z Brna do Mikulova a Znojma a pak také zpět.

A což teprve hlavní pamětihodnosti Mikulovska - v podzemí mikulovského zámku výstava „Římané a Germáni v kraji pod Pálavou“ nebo archeoexpozice v Pasohlávkách, či „Věk lovců a mamutů“ v Dolních Věstonicích. Nejméně půlden zabere „povinná“ procházka po Pálavském hřebeni, již má korunovat výstup na Děvičky. Středověké jádro Mikulova zdobí řada renesančních domů, nejeden se pyšní zachovalými prostory pod úrovní dlažby a ve dvorních traktech. Nelze pominout Dietrichsteinskou hrobku, bývalý loretánský kostel sv. Anny, kde odpočívá 45 příslušníků pro Mikulov nejvýznamnějšího šlechtického rodu. Z někdejších dvanácti židovských synagog se nedávne obnovy dočkala jediná – Horní synagoga z roku 1550, pamatující zato legendárního rabína Löwa, největší židovskou komunitu na Moravě dnes připomíná mikulovský Židovský hřbitov s více než 4 000 náhrobky.

Ještě jeskyně na Turoldu, dodá škodolibý čtenář propagační brožury. Jenomže, kdo by jel do Mikulova a neposeděl ve sklípku, neochutnal několik vzorků a pominul noční procházku mezi zdmi s rodokmenem...

Libor Kalina

