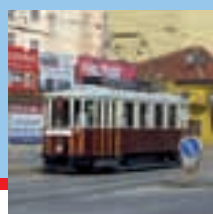




## Brněnské trolejbusy slaví letos šedesátiny

V přípravách nadcházejících oslav 140. výročí městské hromadné dopravy v Brně rozhodně nezaniká připomínka další významné události. Letos v létě uplyne rovných 60 let od chvíle, kdy do ulic města vyjely první trolejbusy. Za elektrickými tramvajemi se opozdily téměř o půl století, přičemž i brněnské autobusy tehdy již měly za sebou dlouhá léta služby. Začátky byly skromné. Na linkách od hlavního nádraží do Slatiny, z Moravského náměstí do Králova Pole a z Komárova do Tuřan jezdilo prvních 15 trolejbusů typu Škoda 6 Tr-1. Nový dopravní prostředek si brzy získal oblibu pro svůj čistý a tichý provoz. Přibývaly nové vozy, v roce 1954 byla prodloužena trať ze Slatiny až do Šlapanic. Vznikla jedna z mála meziměstských trolejbusových tratí u nás. Na konci šedesátých let ale hrozilo trolejbusům – a nejen v Brně – téměř úplné „vyhubení“. Naštěstí k němu nedošlo a dnes patří „trajfy“ k Brnu stejně neodmyslitelně jako „šaliny“.



Do ulic se vrací historická tramvaj str. 2



O pravěku trolejbusů str. 6



Ivanovice nebo Evanovice str. 7



Rondo omládne str. 8

## Do ulic se vrací historická tramvaj

Také v letošním roce se budou moci milovníci dopravní minulosti svést v brněnských ulicích historickým tramvajovým vozem na lince č. 10. Provoz bude zahájen 4. dubna a předpokládá se, že bude radost malým i velkým pasažérům rozdávat až do 28. října 2009. Tramvaj (vůz ev. č. 99 nebo 107) pojedí v nepracovních dnech (soboty, neděle, státní svátky) s výjimkou dnů 6. a 7. června, kdy budou historické tramvaje využity pro zajištění zvláštního programu v rámci tradičního festivalu Brno – město uprostřed Evropy.

### Odjezdy ze zastávky Nové sady (2.kolej):

11.00 – 12.00 – 13.00 – 15.00 – 16.00 – 17.00

### Odjezdy ze Stránské skály:

11.37 – 12.37 – 13.37 – 15.37 – 16.37 – 17.37

## Změna cen jízdného od 1.4.2009

Změna cen jednorázových jízdenek a jízdenek předplatních pro mimobrněnské zóny od 1.4.2009 je dokončením změny tarifu IDS JMK, jejíž první etapou byla úprava cen předplatních jízdenek pro zóny 100 a 101, která vstoupila v platnost 1.12.2008.

K poslední změně cen jízdného došlo od 1. ledna 2008. Při této změně se zvýšily ceny jednorázových jízdenek o 2,- Kč, u předplatních jízdenek došlo ke zvýšení ceny pouze u měsíčních (+ 9 %), ceny čtvrtletních jízdenek zůstaly beze změny a u roční jízdenky došlo dokonce ke zlevnění o 100,- Kč. Vzhledem k tomu, že zároveň s touto změnou došlo i ke zvýšení DPH u jízdného z 5 na 9%, byl přínos ze změny cen jízdného podstatně redukován.

Ke změnám cen jízdného v MHD dochází od roku 1998 ve dvouletém cyklu. Tento princip byl zachován i po zapojení DPMB, a.s. do integrovaného dopravního systému JMK od 1.1.2004.

Od 1. ledna 2006 došlo ke změnám cen pouze u předplatních jízdenek, ceny jednorázových jízdenek zůstaly beze změny 4 roky, až do roku 2008.

Od 1. ledna 2007 došlo v tarifu ke změně v oblasti bezplatné přepravy. Byla umožněna bezplatná přeprava v tarifních zónách 100+101 (Brno) pro seniory nad 70 let a pro osoby doprovázející děti do 3 let.

Minimální navýšení jízdného v období posledních 5 let vedlo k tomu, že jízdné v Brně bylo v rámci dopravních podniků v ČR relativně i absolutně velmi nízké (např. Brno mělo nejlevnější 60 minutové jízdné v celé ČR).

Vzhledem k vývoji cen vstupů a inflace je nutné zvýšené náklady na provoz městské dopravy kryt částečně úpravou cen jízdného tak, aby nedošlo ke ztrátovému hospodaření.

Změny jízdného v Brně jsou v souladu s ekonomickými potřebami DPMB, a.s. a s cenovou strategií organizátora integrované dopravy v regionu.

## Kdysi a dnes - 70. léta



Foto: M. Drbal

Poznáváte? → str. 6

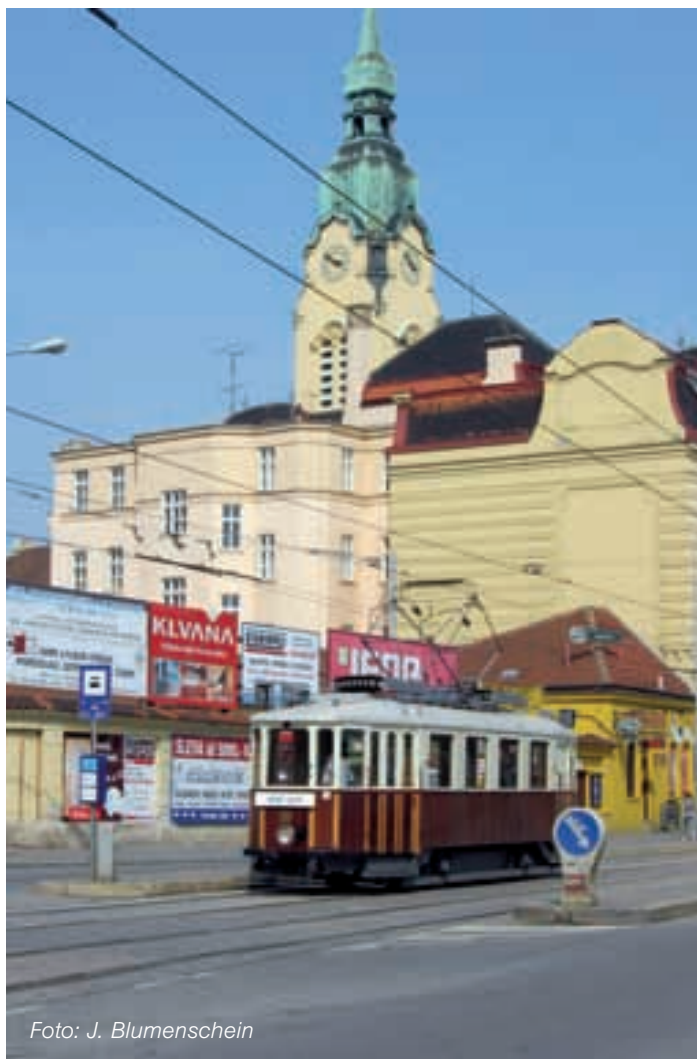


Foto: J. Blumenschein

Změny cen jsou v úrovních, které předpokládají zachování dvouletého cyklu změn jízdného.

### Nejpodstatnější změny cen jednorázových jízdenek od 1.4.2009

cena 10 minutové jízdenky dvouzónové nepřestupní se mění z 10,- na 14,- Kč

cena 60 minutové jízdenky dvouzónové přestupní se mění z 15,- na 22,- Kč

nově se zavádí jízdenka dvouzónová přestupní za 18,- Kč, která má při použití v tarifních zónách 100 a 101 časovou platnost 15 minut a v případě použití pouze v regionu mimo tarifní zóny 100 a 101 je její platnost 45 minut.

### Výměna jízdenek starého tarifu

Jednorázové jízdenky a předplatní jízdenky přenosné v cenách dle původního tarifu lze použít nejpozději 7. den po skončení platnosti původního tarifu. Tyto jízdenky musí být označeny nejpozději do půlnoci 7. dne a platí až do konce své časové platnosti. Jednorázové jízdenky a předplatní jízdenky přenosné v cenách dle nového tarifu lze použít nejdříve 7 dnů před zahájením platnosti nového tarifu.

Nevyužitá jednorázové jízdenky lze na všech přepážkách všech prodejen DPMB, a.s. vyměnit s případným doplatkem za jízdenky dle nového tarifu nejpozději 3 měsíce od zahájení platnosti nového tarifu. V případě, že jízdenka dle původního tarifu je využita pouze částečně (týká se jízdenek univerzálních), pro případnou výměnu se použije pouze hodnota odpovídající nevyužití části jízdenky. Finanční náhrada za nevyužitá jízdenky se neposkytuje.

**Tarifní odbor**

**Podrobně se můžete s tarifem IDS JMK platným od 1.4.2009 seznámit v tabulce na straně 4.**

## Evropský projekt Civitas startuje

Dopravní podnik spolu s městem Brnem získal grant Evropské komise v rámci iniciativy CIVITAS. Město se tak přihlásilo k trvale udržitelnému rozvoji v oblasti hromadné dopravy v rámci konsorcia CIVITAS – ELAN, které tvoří Lublaň (Slovinsko), Záhřeb (Chorvatsko), Gent (Belgie) a Porto (Portugalsko). DPMB a město připravili čtyřletý projekt, který zlepší kvalitu hromadné dopravy ve městě. Součástí je také výměna zkušeností a příkladů dobré praxe. Civitas umožní následující:

### Zavedení minibusů

V letošním a příštím roce se v brněnských ulicích objeví postupně pět nízkopodlažních minibusů. Umožní přepravu až 6 invalidních vozíčků současně a přednostně nahradí již nevyhovující autobusy na linkách 81 a 82. Jednoduchou úpravou interiéru mohou být vozy uzpůsobeny na standardní uspořádání a mohou se tak objevit i na některých méně vyčíslených spojích, kde je provoz velkého autobusu neekonomický.



THE CIVITAS INITIATIVE IS CO-FINANCED BY THE EUROPEAN UNION

### Dálková regulace topení v tramvajích a trolejbusích

Cílem je optimalizovat čtrvrhodinový průběh odběru elektřiny a dosáhnout úspor v provozních nákladech. Základem je „ořezání“ odběrových špiček pomocí dálkové regulace topení ve vozidlech a tedy snížení nákladů na nákup elektřiny.

### Zavedení dálkové diagnostiky stavu jízdenkových automatů

Do jízdenkových automatů bude postupně instalován speciální modul, který předá informaci o stavu automatu do centrály. Údržba tak bude moci ihned reagovat na vzniklé poruchy. V současné době se mohlo stát, že byl automat mimo provoz i několik dní.

Statutární město Brno bude realizátorem dalších tří opatření (Integrované centrum mobility, kampaň pro zvýšení využívání MHD a vytvoření diskusní platformy o plánování intermodálních přestupních uzlů). Projekt zahájil 15.9.2008 podpis grantové dohody a potrvá čtyři roky. Celkový rozpočet projektů DPMB je 1 149 240 EUR, z toho příspěvek Evropské komise by měl činit 588 000 EUR. (zj)



Foto: Z. Jarolín

Dohoda zástupců jednotlivých měst o zapojení do projektu Civitas - za město Brno náměstek primátora Ladislav Macek.

## ZMĚNY V DOPRAVĚ

### PROBÍHAJÍCÍ VÝLUKY

#### Uzávěra ulic Jílkovy, Pražské a Husovy

Akce pokračují za opatření zveřejněných v předchozích číslech měsíčníku Šalina.

#### Výluka trolejbusů na Královopolské ulici

Výstavba mimoúrovňové křižovatky Hradecká - Královopolská je **od 8. března 2009** (předpoklad asi na 2 roky) vylučuje provoz trolejbusů v úseku Přívrat - Slovanské náměstí. **Trolejbusy linky 30** jedou v pracovní dny od 5 do 20 hodin jen v úseku Bystrc, Černého - Přívrat a odklonem do smyčky Vychodilova. **Náhradní doprava** je zajištěna autobusovou **linkou x30** na trase Vrázova - Přívrat - Královo Pole, nádraží a v úseku Přívrat - Královo Pole, nádraží rovněž pravidelnými **okružními linkami 44 a 84**. Ve večerní době pracovních dnů a v nepracovních dnech celodenně je provoz **linky 30** zajištěn autobusy na celé trase Bystrc, Černého - Královo Pole, nádraží. Důvodem rozdílného způsobu náhradní dopravy je omezený počet autobusů v denní době pracovních dnů.

#### Změny v dopravě od 8. března 2009

K tomuto datu došlo na části linek MHD k drobným změnám jízdních řádů. Lze je

charakterizovat především úpravou časových poloh spojů nebo garantování nízkopodlažního vozidla na konkrétních spojích. Zásadnější změny uvádíme v následujícím přehledu:

#### • Zvýšení podílu kapacitnějších tramvají na linkách 4 a 9

Zvýšil se podíl kloubových tramvají na **lince 4** na úkor krátkých vozů a rovněž se zvýšil v pracovních dnech podíl spřažených dvouvozových souprav na **lince 9** na úkor kloubových vozů.

#### • Posílení provozu linky 8 o nedělích dopoledne

Pro tramvajovou linku 8 se zavádí jednotný jízdní řád pro sobotu i neděli (ruší se nedělní ranní a dopolední prodloužené intervaly).

#### • Zvýšení podílu nízkopodlažních spojů

Zvyšuje se počet odjezdů zajišťovaných nízkopodlažním vozidlem na **linkách 4, 44 a 84**.

#### • Úprava jízdního řádu linky 37

Mimo prodloužení ranní špičky (zkrácené intervaly až do 9 hod.) se upravují časové polohy odjezdů **linky 37** v dopolední sedlové době pracovních dnů (9:00 - 13:30 hod.) s ohledem na lepší přestupní vazby k **linkám 26 a 44** na Mendlově náměstí.

#### • Posílení provozu na linkách 40 a 63 v podvečer pracovních dnů

V pracovních dnech od 18 do 20 hodin je zkrácen interval uvedených linek z 20 na 15 minut.

#### • Úprava jízdního řádu linky 58

Upravují se časové polohy odjezdů **linky 58**

v dopolední sedlové době pracovních dnů (8:30 - 13:30 hod.) s ohledem na lepší provázanost s **linkou 56** v souběžném úseku Židenice, nádraží - Malá Klajdovka, kde tyto linky nově vytvoří výsledný interval 10 minut.

#### • Úprava trasy linky 75

V daném termínu byla rovněž v souvislosti s úpravou umístění autobusové zastávky Maloměřický most směr Obřany vrácena linka 75 na původní trasu obousměrně ulicí Karlovou přes stejnojmennou zastávku, čímž uvedená linka opustila dočasně jednosměrně obsluhovanou zastávku Tomkovo náměstí.

#### • Úprava posilových spojů linky 77

Na základě výsledků dopravních průzkumů byl upraven počet posilových spojů linky 77 v dobách začátků a konců směn (6:00 - 14:00 - 18:00 - 22:00 hod.) v oblasti Brněnské průmyslové zóny - Černovická terasa.

#### • Noční spoj do Rozdrojovic a Jinačovic

Nově byl v nocích před nepracovním dnem (soboty, neděle, státní svátky) prodloužen vybraný pár spojů noční **linky 89** přes Kníničky - Rozdrojovice až do Jinačovic. Od hlavního nádraží do Jinačovic jede v noci před nepracovním dnem spoj z rozjezdu **1:00** hodin. Z Jinačovic směr Hlavní nádraží - Dvorská se jedná o spoj v noci před nepracovním dnem v čase **1:54** hodin (na rozjezd u hl. nádraží 2:30 hod.). Na prodloužení jízdy tohoto spoje se finančně podílí dotčené obce.

Pokračování na str. 5

**JEDNORÁZOVÉ JÍZDENKY**

Jízdenka <sup>14</sup>	Počet zón	Platnost	Základní	Zlevněná <sup>3</sup>	ZTP a ZTP/P Nepřestupní <sup>14</sup>
Nepřestupní	2	1 úsek <sup>1</sup>	8	4	2
	3	2 úseky <sup>1</sup>	14	7	3
	2	10 minut / zastávky <sup>2</sup>	14	7	3
Přestupní	2	15 / 45 minut <sup>15</sup>	18	9	4
	2	60 minut	22	11	5
	3	90 minut	24	12	6
	4	90 minut	30	15	7
	5	120 minut	37	18	9
	6	120 minut	43	21	10
	7	150 minut	49	24	12
	8	150 minut	55	27	13
	9	180 minut	62	31	15
	10	180 minut	68	34	17
libovolný		180 minut	75	37	18
Prodej v řidiče <sup>9</sup>	2	60 minut	30	20 <sup>13</sup>	-
Univerzální	dle označených polí		140	70	-
Univerzální žákovská <sup>12</sup>	dle označených polí		105	52	-

**PŘEDPLATNÍ JÍZDENKY PŘENOSNÉ**

Jízdenka	Platí v zónách	Doba platnosti	Základní	Zlevněná
Jednodenní <sup>10</sup>	ve všech zónách	24 hodin	190	-
Jednodenní <sup>10</sup>	mimo zóny 100 + 101	24 hodin	150	-
Jednodenní <sup>10</sup>	100 + 101	24 hodin	80	-
Třídenní	100 + 101	72 hodin	200	-
Sedmídení	100 + 101	7 dnů	330	-
Čtrnáctidenní	100 + 101	14 dnů	400	-
Měsíční	100 + 101	30 dnů	700	-

**BEZPLATNÁ PŘEPRAVA**

- Dítě do 6 let (tj. do dne, který předchází dni 6. narozenin); mimo zóny 100, 101, 225, 235, 571, 575, 675, 740 a 900 lze v doprovodu jednoho a téhož cestujícího bezplatně přepravovat pouze jedno dítě do šesti let.
- V autobusech v zóně 900 dítě do 10 let (tj. do dne, který předchází dni 10. narozenin).
- Držitel průkazu ZTP a ZTP/P v tramvajích, autobusech a trolejbezech v zónách 100, 101, 225, 235, 571, 575, 675, 740 a 900 a na linkách s provozním označením 1 až 99 i mimo tyto zóny.
- Průvodce držitele průkazu ZTP/P, asistenti pes, invalidní vozík a dětský kočárek, je-li držitelem průkazu ZTP/P dítě.
- Na základě průkazu IDS JMK s bezplatným kupónem v zónách 100 a 101 jeden průvodce dítěte do věku 3 let (tj. do dne, který předchází dni 3. narozenin) a osoba starší 70 let (tj. včetně dne 70. narozenin).
- Na základě průkazu IDS JMK v autobusech v zónách 225, 235, 571, 675, 740 a 900 osoba starší 70 let, v zóně 575 osoba starší 65 let a v zóně 900 jeden průvodce dítěte do věku 3 let.
- Ruční zavazadlo, kterým je drobný předmět do maximálního rozměru kvádru 20 x 30 x 50 cm nebo tvary desky, jehož rozměr nepřesahuje 100 x 80 x 5 cm, nebo zavazadlo tvaru válce, jehož délka nepřesahuje 150 cm a průměr 10 cm.

**PŘEDPLATNÍ JÍZDENKY NEPŘENOSNÉ**

Pro zóny	Základní		Děti <sup>5</sup>		Studenti <sup>6</sup>		Důchodci <sup>7</sup>		Nad 70 let Doprovod <sup>8</sup> Měsíční
	Měsíční	Čtvrtletní	Měsíční	Čtvrtletní	Měsíční	Čtvrtletní	Měsíční	Čtvrtletní	
100 + 101	530	1280	265	640	265	640	330	750	zdarma
100+101+1 zóna	770	1930	355	880	445	1120	570	1400	240
100+101+2 zóny	1020	2580	445	1120	625	1610	820	2050	490
100+101+3 zóny	1270	3190	535	1350	815	2070	1070	2660	740
100+101+4 zóny	1470	3700	615	1540	965	2450	1270	3170	940
100+101+5 zón	1650	4200	685	1730	1105	2830	1450	3670	1120
100+101+6 zón	1840	4720	755	1930	1245	3220	1640	4190	1310
100+101+7 zón	2040	5220	825	2110	1395	3590	1840	4690	1510
100+101+8 zón	2220	5730	895	2300	1525	3970	2020	5200	1690
všechny zóny	2410	6230	965	2490	1675	4350	2210	5700	1890

**PRO MIMOBŘNĚNSKÉ ZÓNY PŘÍPADNĚ S JEDNOU BŘNĚNSKOU ZÓNOU**

Pro úseky / zóny	Základní		Děti <sup>5</sup>		Studenti <sup>6</sup>		Důchodci <sup>7</sup>	
	Měsíční	Čtvrtletní	Měsíční	Čtvrtletní	Měsíční	Čtvrtletní	Měsíční	Čtvrtletní
1 úsek <sup>11</sup>	240	-	90	-	180	-	240	-
2 úseky <sup>11</sup>	420	-	150	-	310	-	420	-
2 zóny	490	1300	180	480	360	970	490	1300
3 zóny	740	1910	270	710	550	1430	740	1910
4 zóny	940	2420	350	900	700	1810	940	2420
5 zón	1120	2920	420	1090	840	2190	1120	2920
6 zón	1310	3440	490	1290	980	2580	1310	3440
7 zón	1510	3940	560	1470	1130	2950	1510	3940
8 zón	1690	4450	630	1660	1260	3330	1690	4450
9 zón	1880	4950	700	1850	1410	3710	1880	4950
10 zón	2080	5460	780	2040	1560	4090	2080	5460

**ZVLÁŠTNÍ ROČNÍ KUPÓN**

Zvláštní roční kupón pro seniory ve věku 400 Kč opravňuje plně invalidní a starobní důchodce ve věku do 70 let k využití zlevněných jednorázových jízdenek v zónách 100 a 101 a k jejich případné kombinaci v souladu s Tarifem IDS JMK.

**ROČNÍ KUPÓNY**

Roční kupóny pro děti a studenty v ceně 2215 Kč a pro plně invalidní a starobní důchodce ve věku do 70 let v ceně 2750 Kč platí v zónách 100 + 101 po dobu 12 měsíců od data vydání. Kupón je platný pouze při současném předložení platné průkazky IDS JMK.

**?**

**VYSVĚTLIVKY**

- <sup>1</sup> Nepřestupní jízdenka vydávána pouze v autobusech číselné řady 100 a výše platná mimo zóny 100 a 101 v úseku, pro který byla vydána. Jízdenka vydána pro dva úseky platí do vzdálenosti dvou úseků od místa vydání, oba úseky se přitom musí překrývat minimálně jednou zastávkou. Úseky jsou vyznačeny v jízdním řádu. Jízdenka neplatí v zónách 100 a 101 a nelze ji použít ani pro cestu mezi zastávkami, z nichž jedna leží v zóně 100 nebo 101, a to ani v kombinaci s předplacenou jízdenkou. Platba za úsekovou jízdenku pro cestu v zóně 575 je možná pouze úpovou kartou.
- <sup>2</sup> Nepřestupní jízdenka s časovou platností do 10 minut v tramvajích, trolejbezech a autobusech, na železnici platí na vzdálenost 2 zastávek ležících ve stejné nebo sousedící zóně maximálně 30 minut od označení. Nelze použít pro cestu autobusem mezi zastávkami ležícími v zóně 575. V kombinaci s předplacenou jízdenkou neplatí tato jízdenka pouze pro 1 zónu.
- <sup>3</sup> Ceny jízdenek pro dítě do 15 let, spoluzavazadlo nespůhijící podmínky bezplatné přepravy a psa. V zónách 100 a 101 v tramvajích, trolejbezech a autobusech jízdenka platí i pro přepravu jízdních kol.
- <sup>4</sup> Nepřestupní jízdenky pro držitele průkazu ZTP nebo ZTP/P vydávané pouze v autobusech s provozním označením 100 a výše.
- <sup>5</sup> Ceny jízdenek pro žáky a studenty ve věku do 15 let. Žáci a studenti požadující předplacení kupón pro jiné zóny než 100, 101, 225, 235, 571, 575, 675, 740 a 900 se při prvním nákupu musí prokázat Žákovským průkazem.
- <sup>6</sup> Ceny jízdenek pro žáky a studenty ve věku od 15 do 26 let. Žáci a studenti požadující předplacení kupón pro jiné zóny než 100, 101, 225, 235, 571, 575, 675, 740 a 900 se při prvním nákupu musí prokázat Žákovským průkazem.
- <sup>7</sup> Ceny jízdenek pro plně invalidní a starobní důchodce.
- <sup>8</sup> Ceny jízdenek pro osoby starší 70 let a pro doprovod dítěte do 3 let.
- <sup>9</sup> Přestupní jízdenky prodávané v řidiče v tramvajích, trolejbezech a autobusech DPMB s číslem linky menším než 100.
- <sup>10</sup> V nepracovních dnech lze využít pro přepravu maximálně dvou osob starších 15 let a tři děti do 15 let.
- <sup>11</sup> Jízdenka platí v autobusech číselné řady 100 a výše pro jízdu libovolnou autobusovou linkou v úseku, pro který byla vydána.
- <sup>12</sup> Jízdenka platí pouze při současném předložení platného Žákovského průkazu.
- <sup>13</sup> Jízdenku lze použít i jako jízdenku základní s platností dle ?.
- <sup>14</sup> Jízdenky s platností na 8 a více zón jsou v prodeji pouze u řidičů regionálních autobusů.
- <sup>15</sup> Jízdenka platí 15 minut od času označení. Pokud je označena mimo zóny 100 nebo 101 a cestující během své cesty nevyužije zóny 100 nebo 101, prodlužuje se její časová platnost na 45 minut.

**TARIF IDS JMK PLATÍ NA TRAMVAJOVÝCH, TROLEJBUSOVÝCH A AUTOBUSOVÝCH LINKÁCH PROVOZOVANÝCH V SYSTÉMU IDS JMK A DÁLE V OSOBNÍCH A SPĚŠNÝCH VLACÍCH A VYBRANÝCH RYCHLÍČÍCH NA TARIFNĚ ZAINTEGROVANÝCH ÚSECÍCH TRATÍ ČESKÝCH DRAH**

## PLUS - MINUS

Chtěl bych se zeptat, co musí občan udělat pro změnu kultury cestování (např. petice na magistrát, televize...) nebo existuje nějaký kontakt, kde se tímto bude někdo kompetentní zabývat? Konkrétně již několik dní jezdí trolejbus 25 do FN Brno ve špičce (od 6:30-7:15) mimo jízdní řád (několikrát kolem 15 min.). Po tom, co projedou 3 poloprázdné trolejbusy 37, 26... přijede trolejbus 25 naprosto přeplněn, že se do něj nedá nastoupit! Myslím, že neustále se rozšiřující FN potřebuje odpovídající spojení, ale zatím je situace opačná.

K posílení dopravy do oblasti Univerzitního kampusu a Fakultní nemocnice Bohunice došlo již přibližně před rokem a jednalo se téměř o zdvojnásobení počtu spojů linky 25. Viz přehled spojů odjíždějících ze zastávky Mendlovo náměstí směr Nemocnice Bohunice v ranní špičce: 6:32 – 6:35 – 6:42 – 6:45 – 6:52 – 6:55 – 7:02 – 7:06 – 7:11 – 7:16 – 7:21 – 7:24 – 7:31 – 7:35 – 7:37 – 7:41 – 7:45 – 7:49 – 7:55. Navíc jsou některé spoje zajišťovány kapacitnějšími kloubovými vozidly. Obecně nemáme informaci o pravidelném zpoždování spojů linky 25 v dané době. Možná by pomohlo konkrétnější určení data, kdy k uvedené události mělo dojít. Stejně tak jsme do dnešního dne neměli informaci, že by nastavený jízdní řád kapacitně nevyhovoval. Na základě této připomínky tedy provedeme dopravní průzkum.

Přečetl jsem si v posledním čísle Šaliny, že linka 75 ve směru do Obřan se vrátí na trasu přes zastávku Karlova a nebude zajiždět na Tomkovo náměstí. Je škoda, že tak rychle opouštíte něco, co bylo viditelným zlepšením. Hlavním přínosem bylo pohodlné přestupování na Tomkovo náměstí ze směru od Provazníkovy a Lesné do Obřan a Bílovic, bez nutnosti dalšího mezipřestupu na tramvaj č. 4. Toto bylo hojně využíváno. Druhým, ale bohužel nedotaženým přínosem mohlo být přestupování ze spojů linky 4 končících na Maloměřickém mostě ve směru do Obřan a Bílovic. Zde bohužel byla návaznost mezi čtyřkami a autobusem spíše opačná. Busy navazují totiž na tramvaje jedoucí do Obřan a ne na ty, končící v Maloměřicích. Přitom možná stačilo pouze prohodit spoje obřanské s těmi k mostu a vše by fungovalo jako hodinky.

S většinou argumentů lze souhlasit. Právě z uvedených důvodů jsme po ukončení tramvajové výluky do Obřan zachovali výlukovou trasu linky 75 přes Tomkovo náměstí. Bohužel se však tato změna nesetkala s pochopením obyvatel ulice Karlovy, kteří změnu trasy linky 75 chápali jako dočasnou pouze v době výluky. Kategoričnost a množství požadavků na vrácení linky 75 obousměrně přes Karlovu však byly nepřehlednější. Proto se od 8. března vracíme k původnímu trasování linky. Tato zpráva je bohužel první pozitivní informací k trase linky 75 přes Tomkovo náměstí, jinou takovou neregistrujeme. Na pásmový jízdní řád linky 4 jsou různé náhledy. V současnosti platné koncepci provázanosti a oběhů vozidel na jednotlivých linkách nebylo možno provést úpravu časových poloh ani u jedné z linek. K měsíci září, kdy předpokládáme ukončení výluky Husova a větší zásah do časových poloh spojů především tramvajových linek, se pokusíme prověřit možnost záměny párů spojů linky 4 z pohledu ukončení v Obřanech nebo v Maloměřicích.

Zajímalo by mě kdo platí převozy fotbalových fanoušků z nádraží (pochybuji, že si kupují jízdenku) a dále by mě zajímalo, kdo zaplatí ty škody ve zničených autobusech? Proč se na takové akce nedávají autobusy určené k vyřazení?

Tak jako při každém rizikovém zápase, kdy si Policie ČR a Městská policie Brno vyžádá „izolovanou“ přepravu fanoušků hostujícího klubu je tato objednána samostatnou objednávkou ze strany 1. FC Brno. Objednávka tedy obsahuje kompletní náklady spojené s jízdou (řidič, PHM atd.) a současně také úhradu případných škod vzniklých při provozu takto objednaných autobusů. Ostatně jako v každém jiném případě tzv. nepravidelné dopravy (např. svatby, pohřby, oslavy apod.). Nepodceňujte nás prosím také v ohledu nasazených autobusů. Všechny vozy, které v neděli 22. února jely tyto jízdy jsou tzv. záložní. Nejsou tedy standardně nasazovány na linky a slouží jako náhrada běžných vozů při poruchách nebo plánovaných opravách. Jednalo se o vozy řady 700, které postupně „dožívají“ a několik vozů řady 900, které teprve budou procházet generální opravou anebo budou vyřazeny.

## ZMĚNY V DOPRAVĚ

Dokončení ze str. 3

### PŘIPRAVOVANÉ ZMĚNY A VÝLUKY

#### Výluka tramvajové tratě na Stránskou skálu

V důsledku opravy kolejí bude v neděli 22. března 2009 od 6:30 hodin do ukončení prací (asi do 17:30 hodin) vyloučen provoz tramvají v úseku Krásného – Stránská skála. Tramvajová linka 10 bude v uvedené době mimo provoz. Obsluhu zastávky Podstránská zajistí pravidelná autobusová linka 75, konečná zastávka Stránská skála bude po dobu výluky bez obsluhy.

#### Přechod na letní čas

V noci ze soboty 28. března na neděli 29. března 2009 se opět zavádí letní čas. V čase 2.00 hodiny zimního času se hodinky posunou dopředu na 3.00 hodiny letního času. Uskuteční se tedy o dvě spojené nočních autobusových linek méně.

#### Provoz dopravy o Velikonocích

Ve dnech 9. a 10. dubna 2009 budou na všech základních a středních školách velikonoční prázdniny. V těchto dnech pojedou městské linky IDS JMK podle běžných jízdních řádů pro PRACOVNÍ DNY, nepojedou však zvláštní autobusové školní spoje. Na regionálních autobusových linkách IDS JMK (čísla linek vyšší než 100) nepojedou vybrané spoje označené příslušnou inverzní značkou uvedenou v jízdních řádech.

Na Velikonoční pondělí 13. dubna bude doprava vedena podle jízdních řádů platných pro NEDĚLE (státem uznaný svátek). U regionálních linek IDS JMK doporučujeme věnovat pozornost omezením některých spojů označených příslušnými inverzními značkami.

(chud,sei)

### Anketní lístek

Vážení cestující,  
záleží nám na Vašem názoru. Prostřednictvím tohoto anketního lístku nám můžete sdělit, co Vás v brněnské hromadné dopravě trápí, nebo co se Vám naopak líbí. Stačí jen krátce vepsat Vaše sdělení a lístek odevzdat v informační kanceláři DPMB, a.s. v Novobranské ulici nebo v některé ze stálých prodejen jízdních dokladů DPMB. E-mail: dpmb@dpmb.cz

MUŽ:  ŽENA:  VĚK: \_\_\_\_\_ POVOLÁNÍ: \_\_\_\_\_

Vaše sdělení: \_\_\_\_\_

## O pravěku trolejbusů - začátky byly skromné

I když se první pokusy se silničním elektrickým vozidlem konaly už v roce 1882 v Německu, v našich končinách se první trolejbus objevil až počátkem 20. století, tedy v období mohutného rozvoje tramvajové dopravy. Oproti šťastnějším tramvajím se však první trolejbusy musely potýkat s řadou problémů. Špatný stav pozemních komunikací, nedostatek vhodných vozidel, potíže s odběrem proudu z dvou vodičové troleje a často i problémy s rentabilitou provozu v důsledku zvolení málo využívané trasy byly příčinou toho, že první trolejbusové provozy nepřežily ani 1. světovou válku.

Na území bývalého Československa byla vybudována první trolejbusová trať pod Vysokými Tatrami. Provoz z Popradu do Starého Smokovce byl zahájen v roce 1904 a život měl vsutku jepičí – zanikl o dva roky později a v roce 1908 byl nahrazen dodnes oblíbenou Tatranskou elektrickou železnicí. Další trolejbusovou dráhu si pořídilo rakouské město Gmünd. Bylo to v roce 1907 a trolejbus spojoval historické centrum se vzdáleným nádražím. Tehdy ještě nikdo netušil, že toto nádraží se po roce 1919 ocitne za státní hranicí, na území městečka České Velenice. Trolejbusový provoz zde ale zanikl už roku 1916. Mezitím si ještě v roce 1909 pořídily tuto technickou novinku města Bratislava a České Budějovice. V Bratislavě, která provozovala linku spíše rekreačního charakteru z okraje města na Železnou studničku, dojezdily trolejbusy v roce 1915, a v Českých Budějovicích, kde spojovaly konečnou tramvaje na Pražském předměstí s městským hřbitovem, ještě o rok dříve. Do obou měst se ale po mnoha letech vrátily, do Českých Budějovic dokonce dvakrát. Musíme si také připomenout, že trolejbusy ve svém historickém období jen málo připomínaly pozdější a dnešní vozidla s typickými „tykadly“. Vozy byly spojeny kabely se zvláštním čtyřkolovým kontaktním vozíčkem, umístěným na trolejovém vedení, který trolejbus táhl za sebou. Tam, kde byla jen jednopáť trať, se soupravy křižovaly tak, že jejich řidiči si vozíčky navzájem vyměnili - přepojením kabelů.

Po první světové válce ovládly ulice našich



Trolejbus před nádražím v dnešních Českých Velenicích

měst tramvaje a trolejbusy se znovu objevují až v době, která dokázala vyléčit jejich dětské nemoci. Jako první v „moderním“ období si trolejbusy pořídila Praha – bylo to v roce 1936. Od roku 1972 tam už ale trolejbusy nenajdeme. Následovaly Plzeň a Bratislava (1941) a také Zlín (1944). Krátce spojovala

trolejbusová trať i Most a Litvínov (1946 – 1959). V roce 1948 zahájily provoz trolejbusů České Budějovice a Jihlava, v roce následujícím pak Brno, které ještě předběhl Hradec Králové. Dne 30. července 1949 se tedy počala psát historie trolejbusů také v našem městě. To už je ale jiná kapitola. (JB)

## Městská policie dostala nové vozy



Primátor Roman Onderka předal městským policistům klíčky od nových škodovek.



## Kdysi a dnes – mimoúrovňová křižovatka v Pisárkách



Křižovatka u areálu DPMB v Pisárkách se změnila skoro k nepoznání. Na fotografii z první poloviny 70. let je ještě patrný krytý perón u budovy bývalého ředitelství (u ulice Hlinky), který zmizel před výstavbou tramvajové tratě do Bystrce přes Žabovřesku. Provoz na této trati byl zahájen 1.1.1976 společně s trolejbusy do Kohoutovic. Pamatujete? Býval zde úrovnňový přejezd – a často i nehody. Jezdila tudy „osmnáctka“, a to až do reorganizace provozu MHD v září 1995, kdy ji nahradila „jednička“. Mimoúrovňová křižovatka, známá pod zkratkou „MÚK Hlinky“ se pak začala budovat na konci roku 2003, naplno se práce rozběhly v létě roku 2004 a po třech letech, 28. června 2007 byla slavnostně předána do provozu. (JB)

## Ivanovice jsou vlastně Evanovice

Hanáč Švejka ražení by naše dnešní téma uvedl takto: „Co mně se téká, Evanovice znám tře. Te naše, u Veškova a pak ještě v Brně mají dvoje. Jedne só na severo a drohé na jeho.“ Netřeba jistě překládat z nářečí, aby si každý



připomenul, že v Brně skutečně existují dvoje Ivanovice. Jedny v sousedství Řečkovice a Medlánek, dříve řečené Ivanovice u Brna a ještě druhé, Brněnské Ivanovice,

tvůřící dnes spolu s Tuřany samostatnou městskou část. Nejedem autodopravce je tak nemile překvapen, když zjistí, že se spletl a musí jet přes celé město na správnou adresu.

Hanáčké nářečí v úvodu bylo zvoleno proto, že dnešní Ivanovice se roku 1358 poprvé zapisují jako Ejwanicz a také Ewanowitze, posléze rovněž jako Wewanowicz, to už jako majetek řádu Jezuitů. Patenty Josefa II. udělaly z obce zboží, které mělo následně řadu šlechtických vlastníků, až byla obec v roce 1971 připojena k Brnu.

Do aktuálního povědomí Brňanů vešly Ivanovice docela nedávno také v souvislosti s hojně diskutovaným návrhem na výstavbu dalšího stavebního supermarketu. Na katastru ivanovické městské části by vyšel vsřích pokračujícímu budovatelskému boomeru na severním předměstí a příměstí. Vlastní želízko v ohni dopravních plánů a projektů si drží Ivanovice rovněž v souvislosti s možným napojením víceproudé autostrády R 43 (tzv. Hitlerova dálnice) od Svitav a Kuřimi na brněnskou silniční síť. Jedna z nejnovějších variant totiž počítá s tunelem pod vrchem Velká Baba v sousedství Ivanovic a s napojením na Hradeckou výpadek v sousedství Globusu.

Dnes městská část Ivanovice prakticky propojuje Brno s obcí Česká. Starostka Ivanovic Jana Bohuňovská se v této souvislosti neubráníla srovnání obecních rozpočtů. Obě sídla se prakticky neliší demografickým složením obyvatel ani převažujícími novostavbami v atraktivním příměstském prostředí. Trojnásobný rozpočet zhruba poloviční České Ivanovičtí pochopitelně cítí jako příliš velkou daň za městskou sounáležitost, jakkoli vnímají i výhody dopravního napojení prostřednictvím MHD. I proto, že má momentálně ivanovická radnice děravou střechu a okna dávno zralá na výměnu. „Zateplení a oprava budovy radnice je skutečně jednou z aktuálních priorit současného zastupitelstva, podobně jako rekonstrukce mateřské školy. Věřím, že naše žádosti o dotace budou úspěšné, rádi bychom co nejdříve s rekonstrukcemi začali.“

Místní matřská škola by se tak dokonce záhy mohla rozrůst o jednu velmi potřebnou novou třídu. Zájem o spolupráci v tomto ohledu pro-

jevilo také vedení supermarketu Globus. Jeho zaměstnankyně by totiž rády umístily své děti do firemní školky, čemuž by mohly pomoci i prostředky z příslušného zaměstnavatelského fondu zmíněného řetězce.

Na ivanovickou radnici míří nejčastěji občané na stavební odbor, nepsané heslo: „jsme zde pro občany“ není nadsázkou. Zdejší Czech point běžně funguje i mimo úřední hodiny a tak není zvláštností, že se po domluvě úřaduje i ve dnech volna, čehož využívají i přes-



polní. I když ne tak docela, mnohému z podnikatelů, který si nechal v Ivanovicích „postavit“, má sídlo firmy stále ještě na původní adrese, protože nemalé náklady na příslušnou změnu ve firemních dokumentech považuje za neodůvodněné.



K Ivanovicím patří opět tradiční hody. „Podařilo se nám navázat na tradici a již druhým rokem mne těší, přiznává starostka Bohuňovská, „že i „novoivanovičákům“ obnovený obecní svátek přirostl k srdci. Rozloučení s prázdninami nebo dětské dny jsou zase úspěšnými příležitostmi, jak zapojit do společenského dění také maminky na mateřské dovolené, nezapomínáme ani na seniory, jakkoli v minulém volebním období na čas „usnul“ místní klub důchodců.“

Libor Kalina

## Brněnský tučňáček 2009

Brněnský tučňáček 2009, je název skrzna-skrz velkých mezinárodních plaveckých závodů, které se konaly druhý únorový víkend v brněnském bazénu TJ Tesla Brno. Jako již tradičně se do soupeření o opravdové medaile zapojily nejmladší plavecké naděje z mnoha domácích a zahraničních klubů. Tento sportovní mítink spolu s Májovým Brnem a Velkou cenou Brna je součástí tří kvalitních mezinárodních závodů, které již řadu let pořádá brněnský plavecký klub Kometa Brno.

Jak napovídá samotný název „Brněnský tučňáček“, soupeření v jeho rámci o nejlepší výkony v plaveckých drahách je určeno výhradně začínajícím plaveckým nadějím, letos žákům a předškolákům ročníku 1999 a mladším. Jako každý rok, i tentokrát si vzal tyto závody pod patronát Magistrát města Brna a pozadu nezůstala ani domovská městská část Brno – sever. Staly se dokonce natolik významnými partnery záslužného podniku, bez kterých si pořádání těchto závodů už nelze představit.



Každé závody mají své vítěze, a proto je potřeba z mnoha individuálních vítězství uvést alespoň čtyři jména. V kategorii ročníku 1999 se nejlepšími výkony blýskli Michaela Štěřbová z Pardubic a David Noll z Nymburka. V kategorii ročníku 2000 a mladších to byli zase Jana Sušická z Loun a Jiří Škvařil, který čestně hájil barvy domácí Komety Brno.

Na závěr je potřeba podotknout jednu důležitou věc. Jako u každých závodů, které jsou pořádány pro nejmenší závodníky, se na tribuně tlačila početná skupina fandů z řad rodičů, prarodičů, sourozenců, tet, strejdů a obětavých členů zúčastněných tělovýchovných klubů a jednot. Přestože se akce mohla pyšnit titulem „Malé, velké závody“, nemá město Brno zatím možnost uvítat tyto mladému sportu oddané fanoušky v důstojnějších plaveckých podmínkách. Takových, které by, odpovídaly svými parametry velikosti, historii a rovněž pak sportovní slávy plaveckého klubu Kometa Brno. (lv)

## Rondo omládne, hříbek zůstane hříbkem

Sportovní stánek brněnské Komety na břehu řeky Svratky se v příštích měsících konečně dočká dlouho připravované rekonstrukce. Ani se nechce věřit, že slouží sportovcům a hlavně pak

tele společnosti STAREZ SPORT, která se pro město Brno stará mimo jiné také o halu Rondo.

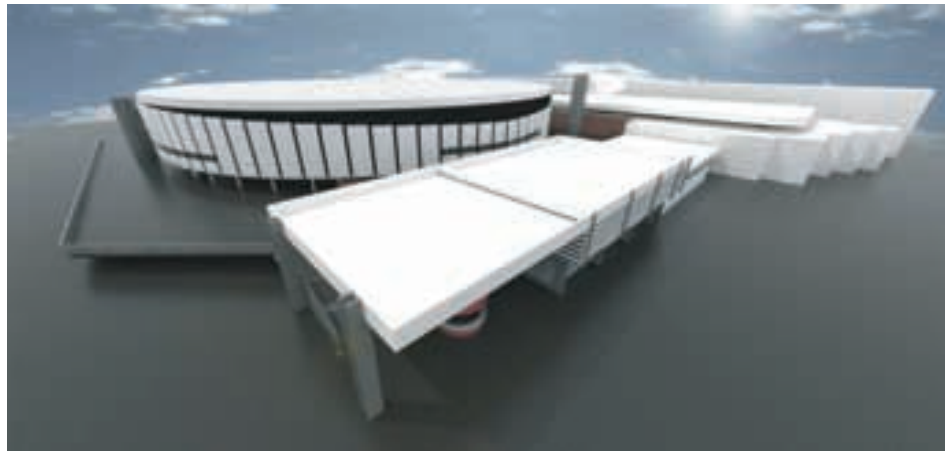
U výstavby nebo rekonstrukce většiny sportovních stánků figuruje vždy konkrétní spor-



hostit město Brno. Rozhodnutí zrekonstruovat k této příležitosti halu Rondo bylo jednou z možností, jak se tohoto úkolu se cítí zhostit. Nebýt toho, asi by si hala ještě na své znovuzrození několik let počkala.“

### Co se v Rondu změní a na co se mohou jeho návštěvníci těšit?

„Proměna haly nebude nikterak radikální, hříbek, tedy její silueta, zůstane hříbkem. Zachována bude také kapacita ochozů, významně se všaklepší prostředí. Interiér ožíví nejen nové sedačky, ale také barevné podhledy, nad tribunami pod střešou přibudou VIP boxy, nad plochou se objeví polyfunkční kostka s velkoplošnými obrazovkami. Proměny se dočká především zázemí. Ať již půjde o zlep-



jejich fanouškům už bezmála třicet let. Na obyčejný dům to pochopitelně není žádný uctivý věk, nicméně víceúčelová hala i se svým zázemím žije jaksi rychleji a také intenzivněji, než kupříkladu divadlo, v němž se Rondo mimochodem už také několikrát proměnilo. Nejvíce a nejdůvěrněji je však znají diváci sportovních klání a návštěvníci velkých koncertních akcí.

Za tři desítky let se posunuly o kus dopředu nároky návštěvníků sportovních a kulturních pořadů na komfort a pohodlí, změny doznaly rovněž hygienické normy nebo protipožární předpisy. Moderně navrženou halu nepoznamenal čas jako celek. To samé však už neplatí o jejím vytápění, osvětlení, akustických prvcích, zvukové aparatuře, klimatizaci, elektroinstalaci nebo odpadech.

**Co je hlavním důvodem pro nadcházející rekonstrukci? – zeptali jsme se za čtenáře Šaliny Jana Urbance, ředi-**

tevní událost, která obvykle uspiší rozhodnutí stavět nebo opravovat, ať se jedná o O2 arénu v Praze nebo rekonstrukci haly ve Vítkovicích.



V našem případě je ve hře finále mistrovství světa v basketbalu, které bude v příštím roce

šeni diváckého komfortu (toalety, bufety, pokladny), tak i prostory pro sportovce, respektive účinkující.“

### Lze takovou zásadní proměnu ve vymezeném čase vlůbec stihnout?

„Byl zpracován podrobný harmonogram, příprava finišuje rychlým tempem, na projektu se spolu s kanceláří Arch design podílí také autor haly, architekt Ivan Ruller. V zájmu průhledného výběru zhotovitele připravuje externí firma otevřené výběrové řízení. Každá rekonstrukce se potýká s tím, že ne všechno lze předpovědět a naplánovat. Závazek zhotovitele bude spočívat i v tom, že se popere a vyrovná i s možnými komplikacemi.“

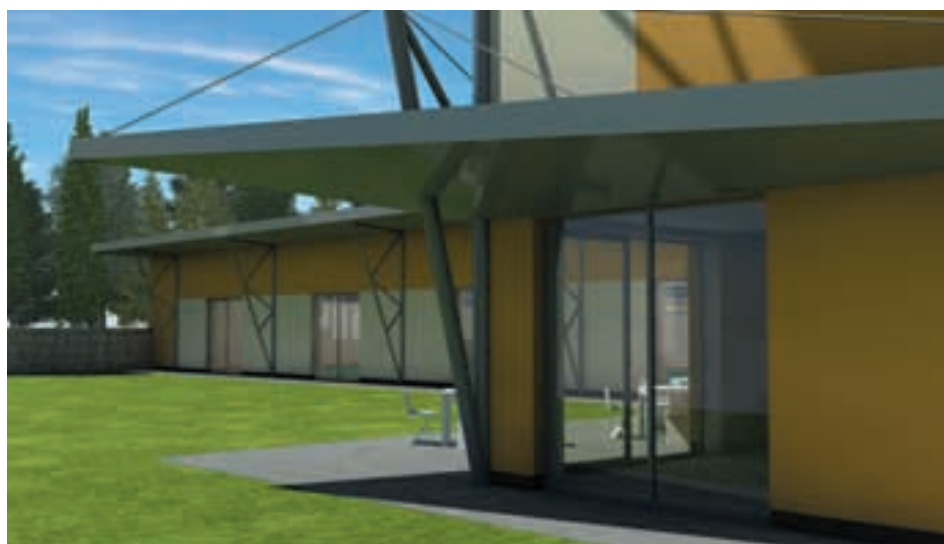
### Kdy se rekonstrukce rozběhne, kdy by měla být hotová a co bude s Kometou během oprav?

„Staveniště by mělo být předáno v květnu letošního roku, hotovo musí být v září 2010 včetně úprav bezprostředního okolí. Úvod příští hokejové sezóny Komety poznamená prostorová improvizace, zatím nepadlo definitivní rozhodnutí který stadion bude dočasným útočištěm klubu i jeho fanoušků.“ (I)



## Sportovci sobě a svému městu

Město Brno na svůj počet obyvatel neoplývá právě širokou nabídkou možností pro aktivní sportovní využití svých občanů. S místem na sportovištích se dlouhodobě potýkají také vrcholoví sportovci, kteří přesto město i republiku často vynikajícím způsobem reprezentují, mnohdy v daleké cizině. Za vzorový příklad může posloužit EKOL ELITE TRIATHLON TEAM, který se klopotně potýká zejména s tréninkovými možnostmi v plaveckých stadiónech již řadu let. Právě tato skutečnost stála u myšlenky postarat se o vlastní zázemí, jehož základ by tvořil vhodný plavecký bazén. Tak se zrodil projekt velkorysé obnovy jednoho nepříliš využívaného sokolského sportoviště v Brně - Řečkovících nedaleko od konečné smyčky tramvaje.



tický ukryt ve stávající zeleni. Východní křídlo dostane jedno podzemní a tři nadzemní podlaží. V podzemí bude technické zázemí bazénu, přízemí zahrnuje vstupní halu s recepcí,

**O projektu se hovoří jako o jednom z úspěšných příkladů takzvaných PPP projektů, tedy o cíleném propojení soukromých a veřejných prostředků pro společensky prospěšnou věc. Jaký je rozpočet projektu, kolik v něm představují soukromé prostředky a kdy by se mělo začít plavat?**

„Celá investice, aktuálně reprezentující objem 78 milionů korun včetně DPH, bude financována ze 60% ze soukromých prostředků, cca 40% nákladů by měly pokrýt veřejné zdroje. Díky plánovaným příjmům z pronájmu by se hala měla obejít bez dotací.

V současné době je již vydáno územní rozhodnutí na výstavbu „SPORTAREÁLU DRUŽSTEVNÍ“ a byl podán návrh na zahájení stavebního řízení. Předpokládám zahájení výstavby v dubnu letošního roku, první návštěvníci by si v novém sportovním areálu mohli zaplavat či zacvičit již o prázdninách roku 2010, kdy chceme spustit zkušební provoz. Mohu v této souvislosti slíbit, že uděláme maximum pro to, aby samotná výstavba byla rychlá a co nejméně znepříjemnila život občanům bydlícím v nejbližším okolí.

Libor Kalina



„Nový plavecký bazén je koncipován jako tréninkový, bude tedy vhodný rovněž pro kondiční plavání nejširší sportovní veřejnosti“, říká JUDr. Michal Kočař, jeden z neaktivnějších organizátorů a propagátorů sportovního dění ve městě. „Vedle vlastního bazénu nechybí v projektu, za nímž stojí společnost GALANT BRNO, také relaxační zázemí (rehabilitační bazén vhodný pro výuku plavání předškoláků) a fit centrum. EKOL ELITE TRIATHLON TEAM bude areál využívat zhruba z 25%. Ve zbývajících době může dobře sloužit zejména školám pro výuku a kondiční plavání. Počítáme zatím s roční návštěvností na úrovni zhruba 130 000 návštěvníků,“ upřesňuje JUDr. Kočař a přiznává, že se již nyní hlásí zájemci o pronájem a zajímají se o podmínky. „Na jednu stranu mě to těší, když se ještě ani nekoplo do země, ale na druhé straně zároveň také i děsí, protože je to hmatatelným dokladem aktuální situace vytíženosti sportovišť ve městě.“

**Můžete nový bazén a jeho zázemí čtenářům Šaliny více přiblížit?**

„Objekt ve tvaru L tvoří dvě křídla. Jednopodlažní bazénová hala bude skrývat šestici plaveckých drah (25 x 12,5m) s hloubkou 1,45 a 1,15m. Přiléhá k ulici Družstevní, kde zůstanou všechny stromy, takže bazén bude prak-

odpočívárnu, hernu pro děti, šatny a sprchy včetně rehabilitačního bazénu a místnosti pro masáže a plavčíka. První patro bude vyhrazeno fit centru se svým zázemím a konečně ve druhém podlaží budou kanceláře.“



## Múza pod nebesy

Nejnovější kolekce děl, vystavených v Barokním sále Místodržitelství paláce Moravské galerie v Brně, představuje ojedinělý výběr italské barokní kresby, zastoupené ve sbírkách tuzemských uměleckých institucí. Soubor prezentuje vrcholné malířství starých mistrů, zachycuje historický vývoj kresby, ale i její rozličné styly a funkce v procesu vzniku finálního uměleckého díla. Expozice pomyslně „provede“ návštěvníka mnoha věhlasnými chrámy a paláci Janova, Milána, Benátek, Boloně, Florencie, Cremony, Mantovy a Říma.



## Mezinárodní den Romů

Průvod městem a kulturní vystoupení v Galerii Vaňkovka budou hlavními akcemi Mezinárodního dne Romů, jak si jej 8.4.2009 připomenou občané Brna. V brněnském Muzeu romské kultury bude současně zahájena výstava obrazů rakouské romské malířky Ceiji Stojky, spojená s autogramiádou její knihy Žijeme ve skrytu. ROMIPEN je název kolekce fotografií autorů z 10 zemí, kteří obeslali loňskou soutěž Českého rozhlasu. Výběr nejlepších je v MRK vystaven až do konce května.



## Moravská rodina

Letošní rok je pro Český rozhlas Brno zvlášť významný, neboť před 85 lety zahájil brněnský Radiojournal své vysílání. Projekt putování po 85 obcích Jihomoravského a Zlínského kraje spojuje oslavu výročí s podporou regionů pokrytých vysíláním. Od 2. března do 26. června 2009 se každý všední den představí ve vysílání posluchačům jednu obec. Součástí je i hledání talentovaných osobností. „Cílem projektu je přiblížit ve vysílání, jak se žije na různých místech na Moravě, a být našim posluchačům dobrým společníkem,“ říká k projektu jeho autor šéfredaktor Jaromír Ostrý.



## Nestiháme a Kruta v Pekárně

Hudební kavárna Stará Pekárna bude 21. března v první jarní večer hostit vystoupení brněnského písničkáře Ladě Kruty a folkového dua Nestiháme. Jan Řepka a Petr Ovsenák navazují ve své autorské tvorbě na nejlepší tradice zpívání s kytarou, pro svou melodickou lyriku bývají přirovnáváni ke dvojici Simon a Garfunkel, tuzemští pamětníci si možná při jejich vystoupení vzpomenou na kytarový tandem Peterka a Stefal.

## Rokokový klenot s Arabelou

Za hradbami Brna stávala letní sídla šlechty. Na Starém Brně v ulici Ypsilantihovo zámeček zanikl, ale letohrádek Mistrovských stojí dodnes. Působivá vnitřní výmalba exotických přírodních scénérií od neznámého autora dotváří celek, kde se zastavil čas. Do konce dubna navíc hostí výstavu kostýmů a rekvizit z pohádkového seriálu Zlatého fondu České televize Arabela. (vp)

## Dětský opičí ráj

Rodinný zábavní park Bongo, který se v Brně pyšní sloganem: „Svět pro opičárny našich dětí“ učaroval při svém nedávném otevření náměstku primátora Oliveru Pospíšilovi tak, že z toho lezl po zdi. Na stěně pro začátečníky i pokročilé exceloval natolik, že hosté slavnostního odpoledne uzavírali sázky, zda pavoučí trojboj nepatří mezi tajné zbraně mužů na radnici.



## Setkání s šansonem

Známé i původní šansony v originálním pojetí Chantal Poullain a písně francouzského šansoniéra Joela Brose budou hlavním lákadlem 28. března k návštěvě Divadla šansonu. Svého druhu průvodcem Francouzsko-českého setkání se šansonem bude Jiří Vondrák, jedna z legendárních postav domácí písničkářské scény, který je také autorem projektu nového brněnského divadla, zasvěceného písním s obsahem. Interprety doprovodí Orchester Divadla šansonu, představení vzniklo za podpory Alliance Française v Brně a bude zde mít v rámci festivalu BONJOUR BRNO svou brněnskou premiéru.

## Po Ringu i za Kelty

Muzejní a vlastivědná společnost připravuje na 4. dubna v 15. 30 od Ditrichsteinského paláce vycházku za stavbami historizmu 19. století. Za Kelty na Závist míří exkurze MVS rovněž 4. 4. a tentýž den jede exkurze za jedinou stojící velkomoravskou stavbou, kostelem sv. Margity. Za zámky olomouckých biskupů se jede 11. 4. a jednu z největších záhad moravské i evropské archeologie v Krumlovském lese bude fešit exkurze 12. 4. Bližší informace každou středu a čtvrtek na adrese MVS Solniční 12. (vp)



## Tradiční nožířství žije

V pořadí 17. Mezinárodní výstava nožů Brno Super 2009 v prostorách Staré radnice opět potvrdila, že tradiční řemeslo má své místo i v současné době, která mnohdy pracně znovu objevuje poctivou ruční práci. Speciální útočný nůž, jaký například používají výsadkáři, musí být vyrobený přesně na míru, aby byl spolehlivým pomocníkem do mezních situací. Jako znalec se mezi návštěvníky neztratil náměstek Ladislav Macek, se kterým rozhodně není radno „býti na nože“.

## Evropská injekce do ulic

Francouzská ministryně pro bydlení Christine Boutinová se v minulých dnech v Brně seznámila s projektem revitalizace části města, které se přezdívá Bronx. Sama si prohlédla v doprovodu náměstka Olivera Pospíšila a ministra pro místní rozvoj Cyrila Svobody okolí Bratislavské ulice. Při besedě s novináři hovořila o podobných projektech ve Francii, jejichž cílem je zachovat i po rekonstrukci bydlení v architektonicky cenných starých domech pro jejich současné nájemníky.

## Soutěžte s Šalinou o věcné ceny ve znalostech z historie i současnosti MHD v Brně

1) Kolik je v Brně v současné době v provozu trolejbusových linek (včetně výlukové x5)?

Možnosti: 12 – 13 – 14

2) Ve kterém roce skončil provoz elektrické tramvaje v úseku Stránská skála – Líšeň?

Odpověď:

V mailu (adresa: salina@dpmbrno.cz) nebo na odpovědním lístku zaslaném poštou do 31. března na adresu DPMB, Novobranská 18, 656 46 Brno uveďte své jméno, věk, adresu bydliště a kontaktní spojení (tel., e-mail).

Správné odpovědi z minulého kola:

1) vůz 1801


2) rok 1905

Mezi 89 správnými odpověďmi se v únorovém kole usmálo štěstí na manžele Kulíniovy z Brna, kteří si přijdou do redakce (Novobranská 18) vybrat jednu z hodnotných knih.

## Co se děje v Husově ulici?



Počátkem ledna byly po svátečních přestávce obnoveny práce na stavbě kanalizace, zejména v podzemí, kde se mrazivé počasí tolik neprojevovalo. Práce na povrchu pokračovaly až po rozmrznutí z důvodů nutnosti dodržení technologických postupů. Jelikož na Šilingrově náměstí se souběžně proměňuje Městský dvůr v nový hotel, je nutno také koordinovat postup stavebních činností prací, zejména s ohledem na zajištění průjezdu od Dominikánského náměstí. Rozhodující práce v Husově ulici tak byly opět zahájeny naplno na počátku března, oproti harmonogramu si stavbaři udržují mírný náskok.

	Měsíčník pro příjmené cestování městskou dopravou	Šéfredaktor: PaedDr. Libor Kalina Odpovědný redaktor DPMB: Ing. Jan Blumenschein Sazba a tisk: Polygra, Palackého 1004/150, Brno Distribuce tohoto čísla od 16.3. 2009 Redakční uzávěrka vydání: 9.3. 2009 Náklad 50 000ks + ZDARMA MKČR E 13922
	Vydává: Dopravní podnik města Brna, a.s., Adresa: Redakce Šalina, Novobranská 18, 656 46 Brno, www.e-salina.cz, e-mail: salina@dpmbrno.cz	

## O nejzdařilejší papírový model vozidla MHD

Vážení čtenáři, dopravní podnik připravuje expozici ke 140. výročí MHD do pasáže nákupního centra Galerie Vaňkovka. Součástí bude soutěž o nejzdařilejší model vozidla veřejné dopravy. Samotná výstava, na které budou modely prezentovány, se uskuteční od 14. do 31. května 2009. Na tvorbu je tedy dostatek času, a tak se můžete zapojit i Vy! V případě zájmu o soutěž věnujte pozornost pravidlům a pokynům:

**Kategorie** soutěžících podle ročníku narození:

A. 2000 - 2002

B. 1996 - 1999

C. 1992 - 1995

**Předmět soutěže** - Sestavené papírové vystřihovánky vozidel veřejné dopravy libovolného původu. Sestavená vystřihovánka jednoho vozu smí být maximálně 300 mm dlouhá. Modely do soutěže bude přijímat Informační kancelář v Novobranské ulici v termínu 14. - 24. dubna 2009. Vyhlášovatel může ukončit příjem i dříve po naplnění kapacity výstavního prostoru. Předáním do soutěže se předměty stávají majetkem vyhlášovatele soutěže.

**Hlasování** - Předměty budou vystaveny anonymně, pouze s číslem. Návštěvníci Galerie Vaňkovka budou hlasovat prostřednictvím anketních lístků, které získají přímo na výstavě. Hlasování proběhne od 14. do 29. května 2009. Respondent zapíše číslo maximálně jednoho exponátu z každé věkové kategorie. Pořadí exponátů určí součet hlasů z hlasovacích lístků.

V každé kategorii budou na základě hlasování vybrány 3 nejzdařilejší modely. Vyhlášení vítězů v každé kategorii se uskuteční v provozní budově DPMB, a.s. v Novobranské ulici.

**Ceny** (v každé věkové kategorii) - Poukázky na jízdy historickými vozidly v rámci Dopravní nostalgie 2009 ve dnech 6. a 7. června 2009.

(hp)

inzerce

# UŠETŘETE AŽ 25% ZA ENERGIE!



**Apis**  
zateplování  
oken, s.r.o.

**Vaše okna nemusíte měnit,  
zateplete je kvalitním izolačním dvojsklem a těsněním**

**Výhody:**

- snížení **TEPELNÝCH ZTRÁT OKNY** až o 60%
- snížení **ROSENÍ** až o 95% a **hluku** až o 30%
- **montáž bez bourání celoročně**

**Výměna skel je možná u všech typů oken a dveří: dřevěné (i špaletové), plastové, kovové i střešní**

**objednejte si zdarma návštěvu našeho technika**  
na infolince **800 100 307** [www.zateplovanioken.cz](http://www.zateplovanioken.cz)  
**Vzorkovna Brno-Řečkovice, Banskobystrická 87,  
1. patro, tel.: 541 225 503**  
**RYCHLÁ, LEVNÁ A ÚČINNÁ METODA IZOLACE**

# Vaše reklama na našich vozidlech

**DPMB**

Dopravní podnik města Brna a.s.



Volejte  
reklamní oddělení  
DPMB, a. s.:  
543 171 661  
[reklamy@dpmb.cz](mailto:reklamy@dpmb.cz)



[www.dpmb.cz](http://www.dpmb.cz)