

v šalíně

B | R | N | O | 01 | 2012

MĚSÍČNÍK PRO PŘÍJEMNÉ CESTOVÁNÍ MĚSTSKOU DOPRAVOU | ZDARMA



03

**Bezbariérová
doprava**

nové označení
tramvajových nástupišť

06

**Ohlédnutí
za rokem 2011**

09

**Mistrovský
tuzemský pétangue
se hraje v Brně**

Nabídka jednorázových jízdenek IDS JMK z jízdenkových automatů

Se změnou tarifu IDS JMK od 1. ledna 2012 se rozšířil sortiment jednorázových jízdenek, které je možné zakoupit v jízdenkových automatech provozovaných DPMB, a. s. Jsou zde prodávány jízdenky dvou až desetizónové, jízdenka všezónová, jízdenka doplatková pro kombinaci jízdních dokladů a jízdenka jednodenní pro brněnské tarifní zóny 100 a 101. Všechny tyto jízdenky budou k dispozici v základní i ve zlevněné verzi.

Sortiment jízdenek IDS JMK, prodáváných v jízdenkových automatech DPMB, a.s. od 1. ledna 2012

Platnost	Základní	Zlevněné
Doplatek za 1 zónu při kombinaci jízdních dokladů	16 Kč	8 Kč
2 zóny / 15 (45) min.	20 Kč	10 Kč
2 zóny / 60 minut	25 Kč	12 Kč
3 zóny / 90 minut	27 Kč	13 Kč
4 zóny / 90 minut	34 Kč	17 Kč
5 zón / 120 minut	42 Kč	21 Kč
6 zón / 120 minut	49 Kč	24 Kč
7 zón / 150 minut	56 Kč	28 Kč
8 zón / 150 minut	63 Kč	31 Kč
9 zón / 180 minut	71 Kč	35 Kč
10 zón / 180 minut	78 Kč	39 Kč
Všechny zóny / 180 minut	86 Kč	43 Kč
Zóny 100+101 / 24 hodin	90 Kč	45 Kč

POZOR: při nákupu zlevněné verze jízdenky je nově nutné použít předvolbu stiskem tlačítka ZLEVNĚNÁ!

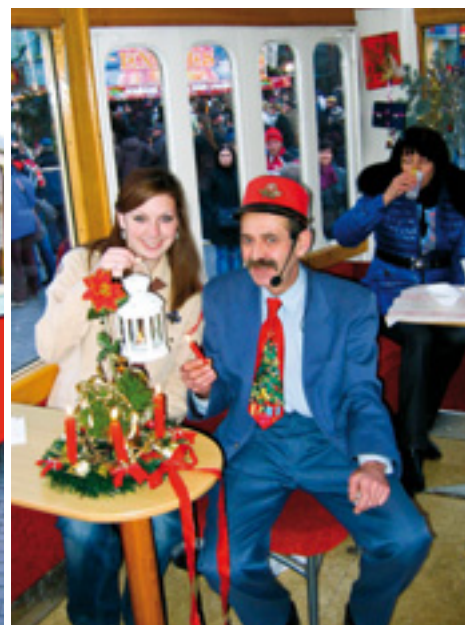
CO SE STARÝMI JÍZDENKAMI

Dosavadní jednorázové jízdenky a předplatní jízdenky přenosné bylo možné používat pouze do **7. ledna 2012**. Nevyužité jednorázové jízdenky lze v obvyklých předprodejích **vyměnit s případným doplatkem** za jízdenky dle nového tarifu **nejpozději 31. března 2012**. V případě, že jízdenka dle původního tarifu je využita pouze částečně (univerzální jízdenka), pro případnou výměnu se použije pouze hodnota odpovídající nevyužitě části jízdenky. Finanční náhrada za nevyužitě jízdenky se neposkytuje. Po 31. březnu 2012 již jízdenky není možné vyměnit.

BETLÉMSKÉ SVĚTLO V TRAMVAJI

Také v uplynulém adventním čase, na Zlatou neděli 18. prosince, si mohli Brňané odnést domů pravé betlémské světlo z naší tramvaje. Jedním ze stanovišť Betlémské tramvaje bylo letos také Náměstí Svobody a plamínek si odtud do svých domovů odnesly desítky těch, kdo na okamžik vyměnili předvánoční shon za chvíli pohody.

(red)



Jak je to s topením ve vozidlech městské dopravy ?

V zimním období se pravidelně setkáváme se stížnostmi z řad cestujících veřejnosti na teplotu ve vozidlech MHD. Někomu se zdá, že je zima, někdo se diví, proč se zbytečně topí. Jak to tedy má být podle předpisu?

Pro temperování vozidel MHD v zimním období platí tyto zásady:

- V tramvajích a trolejbusech je stanovena povinnost temperovat prostor pro cestující vždy, pokud venkovní teplota poklesne pod +3 °C.
- V autobusech je stanovena povinnost temperovat prostor pro cestující při poklesu venkovní teploty pod +5 °C.
- K temperování prostoru cestujících se využívá přednostně odpadní teplo. Nezávislé topení se zapíná v případě nedostatečného

výkonu zařízení pro využití odpadního tepla nebo není-li jím vozidlo vybaveno.

- Podle vývoje energetické situace může být režim provozu nezávislého temperování prostoru cestujících upraven, případně jeho provoz zakázán.

Dopravní dispečink sleduje aktuální venkovní teplotu a rádiovým spojením s vozidly MHD dává řidičům příslušné informace a pokyny pro požívání topení. V rámci projektu CIVITAS jsou všechny tramvaje a trolejbusy vybaveny zařízením pro dálkovou regulaci topení ve vozech, které přináší významné úspory v provozních nákladech.

(red)

Bezbariérová doprava: nové označení tramvajových nástupišť

Na sloupcích označků tramvajových zastávek jsou instalovány nové symboly, které mají informovat vozíčkáře o možnostech přístupu na nástupiště a do nízkopodlažních tramvají.



Nástupiště s nájezdovými rampami, výška nástupní hrany odpovídá normě, vysunutá plošina z tramvaje má předepsaný sklon.



Nástupiště s nájezdovými rampami, ale s nízkou nástupní hranou. Sklon vysunuté plošiny z tramvaje je strmější než u bezbariérového nástupiště. Pro nástup a výstup je možné použít plošinu, ale na vlastní nebezpečí a doporučuje se průvodce.



Nástupiště s nájezdovými rampami, ale s vysokou nástupní hranou. Nelze vysunout plošinu! Nástup a výstup je možný bez použití plošiny, ale kvůli mezere mezi hranou nástupiště a vozidlem pouze na vlastní nebezpečí a doporučuje se průvodce.



Řidič tramvaje na požádání (výzvu) vysune plošinu na všech **zastávkách se zvýšeným nástupištěm**. Plošinu je možné použít jen na vlastní odpovědnost. Nástupiště je bez nájezdových ramp a není proto označeno žádným symbolem. V zastávkách bez zvýšeného nástupiště je zakázáno z tramvaje plošinu vysouvat (plošina nedosáhne až na vozovku).



Na internetových stránkách DPMB, a. s. (www.dpmb.cz – doprava – bezbariérová doprava) najdete podrobný Seznam tramvajových nástupišť s nájezdovými rampami a také další užitečné rady pro vozíčkáře včetně informací o službě DP asistent.

(red)

Změny v dopravě

PŘIPRAVOVANÉ ZMĚNY A OPATŘENÍ

Pololetní a jarní prázdniny

V pátek 3. února 2012 jsou pro všechny základní a střední školy vyhlášeny **pololetní prázdniny, návazně od 6. do 10. února 2012** pro základní a střední školy v Jihomoravském kraji **jarní prázdniny**. **Doprava na linkách 1 až 84** bude v uvedených dnech vedena podle omezených jízdních řádů pro **PRACOVNÍ DNY – PRÁZDNINY**

a rovněž nepojedou zvláštní autobusové školní spoje. U vlaků a regionálních autobusových linek IDS JMK doporučujeme věnovat pozornost omezením některých spojů označených příslušnými inverzními značkami.

(chud, sei)

Sledujte prosím informace na internetových stránkách www.dpmb.cz, v tisku a vývěsky na zastávkách. Zde jsou uváděny přesné termíny a časová rozpětí jednotlivých výluk, které v některých případech nejsou v době uzávěrky vydání ještě k dispozici. Rovněž lze využívat službu Robot – automatické zasílání aktuálních informací o změnách v dopravě prostřednictvím elektronické pošty. Zaslání lze přihlásit přímo na internetových stránkách www.dpmb.cz.

VÝHERCI SOUTĚŽE S ROČNÍ „ŠALINKARTOU“

V období od 1. září do 31. prosince 2011 probíhala soutěž „KUPTE SI ROČNÍ ŠALINKARTU A VYHRAJTE“ . Dne 9. ledna 2012 byli vylosováni tito tři výherci:

1. místo: **Zuzana Kaszycká**
2. místo: **Josef Ošmera**
3. místo: **Petr Sedláček**

Výhercům gratulujeme, děkujeme všem účastníkům soutěže a jsme rádi, že používáte předplatní jízdenky.

DPMB, a. s. – váš dopravce

Schéma organizace denních linek MHD v oblasti Černá Pole – Lesná od 11. prosince 2011 (vybrané linky)



Linka 45 jede beze změny i nadále po trase Lesná, Hažkova - Blažkova - Lesná, nádraží - Štefánikova čtvrť - Tomkovo náměstí - Stará osada - Dřevický dům - Malá Klajdovka - Strnadova - Homíková - Velká Klajdovka - Líšeň, Jírova. Linka 45 je v provozu pouze v pracovních dnech od 5:30 do 18:30 hodin.

Linka 46 mění zakončení v Černých Polích. Jede po obousměrné trase Lesná, Hažkova - Blažkova - Lesná, nádraží - Štefánikova čtvrť - Provažnickova - Lesnická (zastávka trolejbusů - možný přestup na tramvaje linek 9 a 11). Linka je i nadále v provozu denně od 5 do 23 hodin.

Linka 57 jede beze změny v době od 5 do 23 hodin po trase Soběšovice, Klarisky - Hažkova - Loosova - Halasovo náměstí - Lesná, nádraží - Štefánikova čtvrť - Tomkovo náměstí. Vybrané spoje v pracovních dnech cca od 6 do 17 hodin jezdí až do zastávky Vozovna Husovice.

Linka 66 ruší okružní zakončení v Černých Polích. Jede obousměrně v nové trase Lesná, Hažkova - Loosova - Halasovo náměstí - Fügnerova - Lesnická (zastávka trolejbusů). Linka 66 je v provozu pouze v pracovních dnech cca od 6 do 19 hodin.

V době provozu linky 66 (pracovní dny 6-19 hod.) jsou linky 46 a 66 v zastávce Lesnická provozně propojeny (průběžná okružní jízda).

○ zastávka ● přestupní zastávka

Informační kancelář: Šalina DPMB, a. s., Štefánikova 18
 telefon: 5 4317 4217, e-mail: dpmb@dpmb.cz
www.dpmb.cz www.idsjmk.cz

+PLUS -MINUS

Přestup mezi linkami 50 a 30 v nepracovní dny v zastávce Vondrákova je přes den sice na papíře 1 minuta, ale vzhledem k častým zpožděním linky 50 a přesným odjezdům linky 30 se většinou přestup nepodaří uskutečnit. Bohužel od změnového termínu 11.12.2011 tento problém zůstává. Může konkrétní spoj linky 30 dostat informaci o aktuálním zpoždění linky 50? Nebo ještě lépe, nemůže jet linka 50 z Komárova do Bystrce o 2 minuty dříve?

Současné dominantní přestupní vazby obou uvedených linek bohužel neumožňují příznivější nastavení časových poloh spojů. Například při navrhovaném posunu odjezdů linky 50, z Komárova o 2 minuty dříve, by byla narušena mnohem významnější přestupní vazba mezi tramvajovou linkou 2 od Modřic a linkou 50 v zastávce Bohunická. Naopak při pozdějších odjezdech linky 30 z Bystrce by došlo k ujetí tramvaje linky 3 v zastávce Podlesí a k narušení přestupních vazeb na vybrané autobusové linky v uzlu Semilasso – Královo Pole, nádraží. Přitom například pro cestu z Kohoutovic nebo Nového Lískovce do Žabovřesk je v současné době výrazně příznivější intervalová nabídka s přestupem z trolejbusových linek 37 (případně 25 a 26) v uzlu Pisárky například na linku 84. V Bystrci je od zastávky linky 50 Štouračova blízka konečná zastávka linky 30 Černého, obdobně z Wolmannovy je v přijatelné docházkové vzdálenosti zastávka Laštůvkova a od zastávky Kubičkova je vhodnější kombinace jízdy tramvají s přestupem na linku 30 v zastávce Podlesí. Tudiž význam přestupu mezi uvedenými linkami 50 a 30 v daném směru je minoritní a nelze díky němu poškodit jiné výrazně využívanější přestupní vazby, které navíc nemají jinou alternativu. I z tohoto důvodu tento přestup negarantujeme.

Může mně, prosím, někdo logicky vysvětlit, proč se od září posunuly sobotní a nedělní odjezdy tramvajové linky č. 5 ze Štefánikovy čtvrti o minutu dopředu, čili že neodjíždí jak do konce srpna 07, 17..., ale 06,16, atd.? Autobusové spoje z Lesné č. 46 a 57, které mají mít příjezd na konečnou tramvají 05,15 atd. a 06,16 atd. zpravidla příjíždějí pozdě a je jen na slušnosti řidiče tramvaje, když vidí příjíždět autobus, zda počká. Protože nejste schopni dodržovat jízdní řády ani v době, kdy je celkem minimální provoz, žádám vás o takovou úpravu, aby odjezdy tramvaje plynule nava-

zovaly na příjezdy autobusů. Konkrétně včera – řidič tramvaje vidí příjíždějící autobus, přesto zavírá a odjíždí. Však za deset minut jede další tramvaj.

Jediný důvod uspíšení odjezdů o 1 minutu bylo nutné prodloužení jízdní doby v úseku Dětská nemocnice – Náměstí 28. října z důvodu nepříznivého technického stavu tramvajové tratě a s tím souvisejícímu snížení traťové rychlosti na 20 km/h. Jízdu linky 5 nebylo možno opozdit v centru, protože například v úseku Jugoslávská – Česká jede ve společném prokladu s linkou 3 a jejich vzájemný poměr by se posunul z dnešního 6:4 na 7:3, v rámci taktu 10 minut. U linky 3 zase nebylo vhodné pohybovat s časovými polohami spojů kvůli dalším prokladům s linkami 2, 12+13 nebo 1 v jejich společných úsecích. Právě proto, že jsme si byli vědomi vytvoření velmi těsných návazností, tak byla od 1. září součástí služebního jízdního řádu linky 5 povinnost vyčkat na příjezd případně zpožděného autobusu linky 46 a 57 od Lesné do zpoždění 2 minuty. Takže to nebylo primárně jen o slušnosti řidiče tramvaje, ale také o povinnosti dodržet příkaz v jízdním řádu. Od celostátní změny jízdních řádů v prosinci došlo k drobným úpravám poloh spojů autobusových linek v oblasti Lesné, mimo jiné v souvislosti s úpravou tras linek 46 a 66. Odjezdy tramvajové linky 5 zůstaly zachovány v polohách 06-16-26 atd., přípojně příjezdy autobusů jsou v polohách 02-12-22 atd. u linky 46 a 04-14-24 atd. u linky 57, tedy příznivější hodnota rezervy na přestup (4 a 2 minuty).

Vzhledem k rostoucí výstavbě bytových domů ve Slatině by stálo za to posílit linku 31 Šlapanice-Slatina-Hlavní nádraží.

Bytová výstavba ve Slatině zcela nepodmiňuje posílení linky 31 v celé trase až za hranice města Brna, tedy do města Šlapanice. Na základě této připomínky provedeme profilový dopravní průzkum pro zjištění aktuálního stavu ve vytíženosti předmětné trolejbusové linky. Dlouhodobým záměrem DPMB, a.s. je také dobudování párové zastávky Šmahova na ulici Řípské, včetně řešení problematické křižovatky Řípská x Šmahova. Zřízení zastávky Šmahova i ve směru do centra, v těsném sousedství nové bytové výstavby, by umožnilo efektivně využít stávající autobusové linky 76 a 77 vedené ulicí Řípskou.



ANKETNÍ LÍSTEK

Vážený cestující,

záleží nám na Vašem názoru. Prostřednictvím tohoto anketního lístku nám můžete sdělit, co Vás v brněnské hromadné dopravě trápí, nebo co se Vám naopak líbí. Stačí jen krátce vepsat Vaše sdělení a lístek odevzdat v informační kanceláři DPMB, a. s. v Novobranské ulici nebo v některé ze stálých prodejen jízdních dokladů DPMB. E-mail: dpmb@dpmb.cz

MUŽ

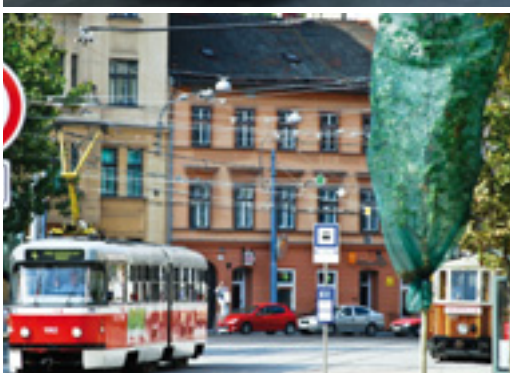
ŽENA

VĚK _____

POVOLÁNÍ _____

Vaše sdělení: _____

Ohlédnutí za rokem 2011



Poslední z dodávky pěti vozů 13 T, které jsou nazývány podle designu Porsche, dorazil do Brna 11. ledna. Nové vozy doplnily tramvajový park a vítanou novinkou je skutečnost, že uspořádání sedadel v prvním, třetím a pátém článku vozu už není podél vozu, ale příčně za sebou, jak je běžné u ostatních tramvají.

Autobusová vozovna ve Slatině si v březnu připomněla 35 let existence. Nově vybudovaná provozovna čis. 44 – SLATINA převzala 26. března 1976 od 14 hodin vypravování autobusů. Ráno tehdy vyjely vozy ještě z Grmelovy a když končily, vracely se již do nové vozovny.

Od 15. března do 5. dubna trvalo dodání další pěti nových tramvají typu Porsche. Také tato vozidla, jak je v DPMB zvykem, podstoupila slavnostní „křest“ a obdržela dívčí jména.

Dne 31. března dorazily na lodní dopravu v Bystrci dvě nové lodě. V nové plavební sezóně, která byla zahájena 16. dubna, posílily lodní flotilu DPMB na Brněnské přehradě. Loď Vídeň byla slavnostně pokřtěna 14. května, kdy se uskutečnilo také slavnostní otevření nové výpravní lodní dopravy a proběhl tu Den otevřených dveří. Pokřtění druhé lodi jménem Utrecht se konalo 28. května. Rok 2011 byl pro Lodní dopravu DPMB významný také proto, že si připomínala 65 let existence na Brněnské přehradě.

Tradiční festival Brno – město uprostřed Evropy byl ve dnech 11. a 12. června završen oblíbenou Dopravní nostalgii. První den vyrazil konvoj vozidel MHD v čele s parní lokomotivou Caroline z areálu DPMB v Medláncích směrem na náměstí Svobody, kde byla všechna vozidla k prohlédnutí. Potom následovaly pravidelné jízdy historických vozů pro veřejnost, které pokračovaly i druhý den. Tradičně se velké oblibě těšila koňka, Caroline kvůli poškozenému vlečnému vozu tento rok nikoho nesvezla.

Od 21. do 25. června byl v DPMB testován autobus poháněný elektrickou energií. Po Praze, Ostravě, Českých Budějovicích, Strakoncích, Táboře, Zlíně a Kroměříži se elektrobuses, na jehož vývoji spolupracují firma SOR Libchavy a společnost E.ON, objevil také v Brně. Vozidlo bylo vyzkoušeno na čtyřech trolejbusových a jedné autobusové lince, na jednotlivé linky vyjždělo z vozovny trolejbusů v Komíně.

Poslední den školního roku se uskutečnila tradiční akce – předávání vysvědčení na lodi během plavby po přehradě, a to „prvňáčkům“ ze ZŠ Labská a Čejkovická.

Od 1. července do 31. srpna trvala výluka trolejbusového provozu v úseku Rokytova – Novolíšeňská. Důvodem byla rekonstrukce částí komunikací na Pálavském náměstí. Vozový park nízkopodlažních trolejbusů posílily koncem července dva vozy z Jihlavy. Po provedení potřebných oprav je čeká pravidelný provoz v brněnských ulicích.

V souvislosti s ukončením výlukových činností při rekonstrukci inženýrských sítí a komunikací v ulici Joštově byl od 1. září obnoven provoz dotčených linek MHD po původních trasách. Ke stejnému datu se také vrátily trolejbusové linky do sídliště Vínohrady.

V rámci 2. evropského dne trolejbusů byla 17. září trolejbusová vozovna v Komíně zpřístupněna veřejnosti. Při stejné příležitosti byl také vystaven od 19. do 22. září historický trolejbus Škoda 7Tr na Žerotínově náměstí. Záměrem akcí byla propagace projektu Trolley, do kterého je zapojeno s dalšími šesti evropskými městy také Brno.

Oko nad Brnem, tak se nazývá objekt autobusové zastávky Loosova ve směru do centra Brna. Od 20. září zmenšená kopie nerealizované knihovny Jana Kaplického slouží cestujícím jako přístřešek a současně je ozdobou sídliště Lesná.

Během října se v brněnských tramvajích, autobusech i trolejbusech objevily instruktažní samolepky s návrhem na poskytnutí pomoci při srdeční zástavě. DPMB, a. s. a ZZS JMK se tak připojily k celostátnímu projektu České resuscitační rady „Zachraňte život“.

Provoz trolejbusů na lince 30 v celé trase Bystrc, Černého – Královo Pole, nádraží byl obnoven 1. listopadu. Výluka z důvodu stavby mimoúrovňové křižovatky trvala bez čtyř měsíců tři roky.



Lidé z kalendáře

DPMB vydal na rok 2012 zajímavý kalendář, který má představit různé profese, bez nichž by provoz a fungování veřejné dopravy v Brně nebyly možné. V novém seriálu se v našem časopise pokusíme tyto profese představit trochu blíže. Na lednovém snímku kalendáře je Libor Kourek, který v ústředních dílnách pracuje jako lakýrník už více než 7 let.

Od roku 2008 má Dopravní podnik města Brna moderní lakovnu, ve které lakuje své vlastní vozy a také nabízí služby externím zákazníkům. Lakovna je součástí Ústředních dílen a byla vyhlášena nejlepší technologickou stavbou JM kraje roku 2008. Stavbou Lakovna a tryskač řešil DPMB potřebu zvýšené kapacity lakování, která se datuje již dlouho před rokem 2000. Stavba nové lakovny je provedena jako ocelový skelet s pultovou střechou, průmyslovou podlahou, která je opatřena kvůli charakteru provozu v celém rozsahu antistatickou stěrkou a uzemněna. Je zde umístěno osm kabin s technologií. Tyto kabiny jsou určeny pro odmaštění, lakování, schnutí barev, tmelení a broušení karoserií. V těchto kabinách jsou také zabudovány pojízdné pneumatické plošiny s 3D pohyblivostí pro větší komfort lakování, zejména tramvajových vozů. Jsou zde i dvě lakovací stěny pro lakování malých dílů. Kabiny jsou propojeny kolejově s přesuvnou, umožňující manipulaci s tramvajemi. V podlaze kabin a pod jednotlivými kabinami je vybudována síť vzduchotechnických kanálů, které jsou opatřeny usazovacími filtry a propojeny. Umožňují tak odsávání vzduchu znečištěného aerosolem z barev do systému filtrace a následné rekuperace teplého vzduchu. Na vlastní provoz lakování navazuje i čistírna odpadních vod. Mimo hlavní část stavby se nachází objekt pro umístění tryskacího boxu, který slouží k otryskání jednotlivých částí vozů určených k lakování. Tryskací box je rovněž napojen na síť kolejí v areálu dílen.

Práce na každém voze provádějí dva pracovníci v předepsaném pracovním obleku (montérky, boty, čepice, ochranné brýle, uhlíkový respirátor, rukavice). Například lakování tramvajového vozu T3 trvá

8 dnů a spotřebuje se na ně (včetně spodku a podvozků) přes 90 kg různých barev. Celková spotřeba barev a tmelů je ročně kolem 12 000 kg a nalakuje se zde ročně kolem 43 vozů. (red)



Za historií i současností Židenic

Městská část Židenice odkazuje svým názvem do historie, kdy příslušníci utlačovaného národa izraelitů tvořili významnou část tehdejší brněnské populace. Mezi roky 1454 – 1848 židé ovšem nesměli bydlet v moravských královských městech, byli králem Ladislavem Pohrobkem donuceni odstěhovat se do okolních vrchnostenských měst, kde rychle vytvořili velice vlivné komunity.

Ve městě Brně pak žili, ovšem až po vydání tolerančního patentu v r. 1782 Josefem II., pouze židovští studenti a na trhy pravidelně přijížděli židovští kupci, působili zde také bankéři a obchodníci. Usadit se ale uvnitř hradeb následně mohli až židovští investoři prvních zdejších textilních manufaktur. Středověká židovská čtvrť se rozkládala mezi Měninou branou a Zelným trhem, jejím středem vedla Judengasse, dnešní Masarykova ulice, na místě původní synagogy vyrostl kostel sv. Máří Magdaleny a starý židovský hřbitov vymazalo z mapy stávající hlavní nádraží. Břežnová ústava z roku 1949 vrátila také židům rovná práva, tedy i možnost usadit se trvale v Brně. V Židenicích byl posléze zřízen židovský hřbitov, obnovena synagoga v místech dnešní úrazové nemocnice a postavena nová při ulici Křenová.

Zpět do Židenic se můžeme obloukem vrátit úvahou o tom, že by město Brno dnes mělo pravděpodobně docela jinou podobu, pokud by se měšťanům nepovedlo přesvědčit Ladislava Pohrobka o škodlivosti židovské obchodní a finanční konkurence. Můžeme se tak dohadovat i nad dnešním znakem někdejší obce Židenice, připojené k Brnu v roce 1919, kde na modrém poli svítí dva vrchy, totiž Bílá hora a sousední Židenický kopec, pod nimiž je zobrazen zlatý vinný list nad bílými vlnami řeky Svitavy. Ta protéká Zábrdovicemi a do majetku zdejšího kláštera původně náležely i židenické vinice. Až novodobá historie obě území opět spojila, tentokrát už pod jménem Židenic, pod které dnes spadá také území bývalé samostatné obce Juliánov.

V sedmdesátých letech minulého století bylo zbouráno původní vesnické jádro Židenic, tvořené tehdy již brněnskou ulicí Stará osada. Dnes zdejší přestupní uzel představuje jeden z neuralgických bodů na mapě městské hromadné dopravy. Sousedící Gajdošova ulice, součást velkého městského okruhu, patří dlouhodobě k vůbec nevytíženějším komunikacím ve městě a negativně se podepisuje na kvalitě bydlení a životního prostředí v této části města. Modernizace městského obchvatu, investičně plně v rukou státu, postupuje pomalu a s přestávkami. Každé zdržení stavby tunelů Dobrovského má přímý negativní dopad na stav Gajdošovy ulice a množství exhalací v jejím bezprostředním okolí. Také proto se zdejší samospráva soustředí na revitalizaci místní zeleně. Nové podoby se nedávno dočkal park v sídlišti Stará osada, kde nejen mládeži již slouží drobná sportoviště i oddechové zóny. Bouřlivá debata provázela v minulých

měsících budoucnost židenické obřadní síně. Ani památkářům se ale nepodařilo zachovat ji pro budoucnost ve funkčním stavu. Potřebné investice převýšily možnosti, a tak zde dostala přednost klidová zóna s parkovou úpravou. Pozornost projektantů se nyní upírá k Bílé hoře. Přírodní vápencový útvar, který se původně jmenoval Nová hora, se stal 18. července 1893 dějištěm manifestace brněnských textiláků za všeobecné hlasovací právo a lepší pracovní podmínky, což na vrcholu připomíná pomník z roku 1957. Zanedbaná vyhlídka na město a její okolí by zanedlouho měly dostat o poznání kulturnější ráz, aby se Bílá hora opět stala vyhledávaným cílem procházek všech Brňanů. **Poslední připomínku v mírně naučné exkurzi do jedné z městských částí, můžeme věnovat židenickým kasárnám.** Ministerstvo v minulých dnech potvrdilo zájem o jejich držení, a tak se opět rozplynula možnost rozšířit v nejužším místě komunikaci v Gajdošově ulici do více pruhů, případně zde vybudovat bezpečné nástupní ostrůvky pro potřebu cestujících prostředky MHD. Zdejší kasárna jsou zajímavá pouze faktem, že byla v noci z 21. na 22. ledna roku 1933 neúspěšně přepadena ozbrojenou skupinou o síle 70 - 80 mužů, inspirovaných nástupem fašistů v sousedním Německu.

Libor Kalina



parky
a
doprava





sport



Mistrovský tuzemský pétanque se hraje v Brně

Ve chvíli, kdy člověk přestal lovit, začal si vymýšlet i jiné hry, než pěstovat neustálý trénink se zbraní. Metaná, vrh podkovou, kolkování a řada dalších podobných zábav má společného jmenovatele, totiž přesný hod na cíl. Podobný princip jako pétanque má vlastně i ledový curling.

Jde zkrátka o to, jak jedno družstvo předčí své soupeře v umísťování předmětů, původně opravdových kamenů, k určenému cíli. Ten má navíc v koulované, jak by se asi česky dalo nejvýstižněji nejrozšířenější středomořské hře říkat, proměnlivou polohu. Terč neboli košonek (francouzsky cochonnette znamená prasátko) zde reprezentuje malý dřevěný míček o průměru 25 – 35 mm, k němuž co nejlépe se hráči snaží umístit své hrací koule, nejčastěji kovové o průměru 7 – 8 cm, vážící 65 – 80 dkg. Družstva jsou obvykle tříčlenná nebo i početnější, kdy každý hráč hází po vzájemném postupném vystřídání dvě koule, čtyři nebo dva hráči ve hře pak hrají třemi koulemi. Vyhrává tým, jehož koule zůstane po všech hodech nejlépe košonku. Zápas se hraje často na třináct směn. Pravidla jsou jednoduchá, navíc přizpůsobitelná aktuální situaci. Za příklad může posloužit hrací plocha s prakticky libovolným povrchem (štěrk, písek, antuka, asphalt, beton, trávník...) obvykle o rozměrech 4 x 15m. Vytyčuje se opravdu tyčemi, kládami nebo provázekem, lze ovšem hrát i „nadivoko“, kdy je hrací pole omezené pouze přírodními překážkami. Komplikací například na pláži pak může být voda, ale i ta je přírodou, která hraje, tu se soupeřem, tu proti. Od Středozemního moře se pétanque poměrně úspěšně rozšířil do zbytku Evropy. V současné době se hrají také oficiální soutěže na nejvyšších úrovních včetně národních a je organizováno také mistrovství světa.

V Evropě ovšem jednoznačně převládá společenská forma stále oblíbenější hry. Nejméně jedno jednoduché hřiště pro pétanque obvykle nechybí na návsi žádné italské či francouzské vesničky, umístěné často hned vedle kostelíku či tržiště. Většinou bývá stíněné vzrostlými stromy a sousedí s kavárnou nebo restaurací s venkovním posezením. Ožívá v podvečer a našince zde

zaujme nejen zápal napohled ležérně hrajících mužů středního a staršího věku, ale i společenský rozměr hry, při které se probírají aktuální události dne, podobně jako u nás v hospodě u piva.

Ve městě Brně jsou velmi aktivní zejména dva petanquové kluby, současní účastníci nejvyšší, tedy extraligové domácí soutěže. Oddíl SLOPE (SLatinský Oddíl PETanque) byl založen počátkem roku 1998. Po dohodě s vedením Městské části Brno-Slatina dostal k dispozici pozemek v Černozemní ulici, který se díky nadšení a pracovitosti členů proměnil ze skládky komunálního odpadu na první veřejný boulodrom v tuzemsku. Klub SLOPE zde provozuje také krytou a vytápěnou tréninkovou halu (U Haraštů), pořádá nejméně jednou ročně celostátní turnaj pod hlavičkou ČAPEK (Česká asociace pétanquových klubů), letos 7. dubna se ve Slatině uskuteční VC pivovaru Litovel. Od roku 2000 funguje v Brně také klub Carreau Brno, který svého času provozoval zimní hernu pétanque v bývalém V klubu v Gorkého ulici. Carreau znamená ve francouzštině dlaždice, (termín kára zná každý karetní hráč), ale označuje také vysoký hod, po kterém se koule nekutálí. Jedním z vrcholů aktivit klubu bude 1. září turnaj VARS Cup na hradě Veveří. Společně oba kluby provozují jediné tuzemské tréninkové středisko mládeže, zkušení trenéři se adeptům příštího petanquového mistrovství, tedy juniorům i kade-tům, věnují jak ve Slatině, tak i na neznámějším venkovním brněnském hřišti v sousedství Centra volného času v Lužánkách.

Světový pétanque bude letos hostit ve formě mistrovství Evropy žen a juniorů město Gent v Belgii, mistrovství světa mužů naplní prestižní stadión jak hráči tak i početní fanoušci hry v říjnu v Marseille.

Libor Kalina



divadlo



Divadlo stále inspirativní?

Když se Tomáš Baťa při jedné ze svých návštěv Brna v devadesátých letech (už) minulého století pozastavil nad faktem, že v bývalém sídle průmyslové a hospodářské komory nově působí divadelní fakulta Janáčkovy akademie múzických umění, nechal si podrobněji objasnit podíl studentů a divadelníků na sametové revoluci.

Ani pak nebyla ikona tehdy ještě československého podnikatelského stavu s aktuálním účelem reprezentativního domu uprostřed města, postaveného mezi válkami podnikatelskou samosprávou, zcela ztotožněna. „Nejprve chléb a teprve potom hry“, vložil bych rád zpětně do úst Tomáši Baťovi II., jakkoli takový závěr by vyslovil spíše jeho jadrnější otec. Takřečený Tomík se v českém prostředí totiž vždy vyjadřoval navýsost diplomaticky.

Na tuto historiku jsem si vzpomněl, když loni okolo zmíněného historického domu procházeli Dvořákovou ulicí na náměstí Svobody manifestovat zaměstnanci Národního divadla Brno s odhodláním bojovat za svou budoucnost, kterou spojovali s jednoznačným požadavkem na odvolání svého současného ředitele Daniela Dvořáka.

„Problém Národního divadla v Brně vězí v jeho finančních otázkách...“, citují nikoli z aktuální úřední zprávy, ale ze zažloutlých Divadelních šeptů z podzimu roku 1923. (Tento brněnský týdeník vycházel od roku 1920 každou sobotu a přidával se zdarma k divadelním programům, na stáncích se prodával za šedesát haléřů.) Tento dobový tisk dále prozrazuje, že v sezóně 1922/23 uvedla opera 16 premiér, činohra (mimořádně pod Mahenovým vedením) novinek 35 a opereta 12. Do tehdejší debaty o místě lehkého žánru (operety) na repertoáru solidní kulturní instituce totiž živě vstoupily právě výše naznačené ekonomické ukazatele. Divadelní šept (1923): „Pokud by se dnes vzdalo Národní divadlo operety, přišlo by o 750 000 Kč ročně, prozraďte operetní představení ve Starém divadle vynášej průměrně 4 000 Kč a v neděli odpoledne 8 000 Kč. Ztráta muse-la by se uhradit umenšením výpravy, snížením gáží, ztenčením sboru i orchestru...“

Nesnadno lze ovšem porovnávat režii dnešních představení s meziválečnými roky, kdy navíc české brněnské divadlo zapáleně ve městě soupeřilo o místo na slunci s daleko ostříleně-

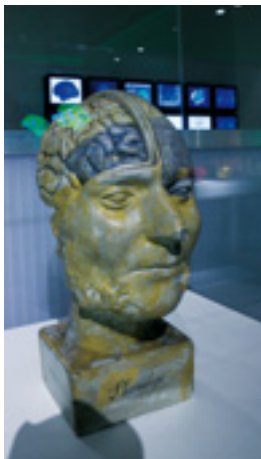
šími divadelníky německými. Zkusme se tedy podívat na relace reálnější, které mohou naznačit, zda lze či nelze šetřit v kulturní rozpočtové organizaci.

V roce 2000 uvedlo Národní divadlo Brno 15 premiér, odehrálo 487 představení, která zhlédlo 281 494 diváků. Jelikož citujeme z publikace Brno v číslech 2000, vydanou Magistrátem města Brna, nechybí zde ani údaj o tom, kolik to stálo městskou pokladnu. Dotace NDB v roce 2000 reprezentovala částku 145,672 milionů Kč. V roce 2010 uvedlo NDB 21 premiér, odehrálo 653 představení pro 308 163 diváků za městský vklad ve výši 288,195 milionů Kč. Za posledních deset let tedy stouply náklady Národního divadla Brno na dvojnásobek. Vzrostly pochopitelně ceny energií i ostatních nákladů, pozadu ale nezůstaly ani ceny vstupenek. Zda některé představení i dnes vytváří zisk, jak tomu bylo u operet uváděných o nedělích v roce 1923, se nám přes vynaloženou snahu zjistit nepodařilo. Tudy však nejspíše cesta povede. Protože úsporný režim je třeba nastolit, o tom nikdo nepochybuje. Navíc by stále ještě mohla čtyři největší města v zemi přijít, na úkor malých obcí, o svůj dosavadní větší podíl v rozpočtovém určení daní. Pak by asi skutečně nezbývalo, než uvalit na jízdenky MHD a vstupenky do brněnských divadel pro mimobrněnské hosty „venkovskou“ přírážku. My, Brňané, totiž po chodnicích kdesi v Suché Lozi nechodíme a do tamního kulturního domu se jaksí recipročně na dotovaná divadelní představení také zrovna nehrneme.

Je relativně teplý leden, píše se už několik dnů rok 2012. Město Brno ale nespí zinním spánkem. Na někdejší klášterní parcele za kostelem minoritů stojí dobře dvacet metrů vysoký žlutý příhradový jeřáb. Pod jeho ramenem rychle roste další divadelní centrum. Snad i zde bude pro koho hrát!

BENÁTSKÉ UMĚNÍ NA MORAVĚ

Vrcholná barokní malířská díla, která vznikala v Benátkách v 16. – 18. století lákala mnohé sběratele ze šlechtických rodů, usazených na Moravě a ve Slezsku. Pětileté mapování benátských kořenů v zámeckých obrazárnách i depozitářích přineslo do brněnského Místodržitelského paláce kolekci čtyř desítek olejů, za které by se nemusela stydět žádná světová galerie. Inspirativní prostředí severoitalského kulturního centra lákalo do Paříže své doby umělce z celé Evropy a dalo zde vzniknout řadě pozoruhodných děl, která ovlivnila následný vývoj vrcholné malby jak formálně, tak i tematicky a technologicky, včetně nové barevnosti. Ta také dala do 20. května vystavované kolekci její sjednocující název – Colorito.



LZE ZOBRAZIT MYŠLENÍ?

Moravská galerie v Brně ve spolupráci s Deutsches Hygiene-Museum v Drážďanech připravily mimořádnou výstavu, nazvanou Obrazy mysli / Mysl v obrazech. Do 18. března se mohou návštěvníci v Brně nad originály kreseb Leonarda da Vinci, Albrechta Dürera, Rembrandta van Rijn, Lucase Cranacha, ale i současných významných autorů, jakými jsou Robert Morris či Antony Gormley zamýšlet nad tím, zda vůbec lze zachytit klasicky i nejnovějšími vědecko-zobrazovacími metodami projevy a průběh duševní lidské činnosti. Umělecké i vědecké doklady vybízejí k procházce fascinujícím světem obrazů, postihujících nejniternější sféry lidské duše i estetické prožitky vnímání a vnímaného.

ZKROCENÁ LÁSKA

Také na jeviště Městského divadla Brno se po létech úspěšně vrátila Shakespearova komedie o nevyzpytatelné lásce. Legendární příběh o prostořeké Kateřině, naivní Biance, roztouženém Lucenziovi a světáckém Petruciovi zde dostal v režii Stano Slovákovi opět novou a svěží podobu. Nezanedbatelnou měrou se o výborný divácký ohlas inscenace zasloužili i hlavních úlohách Radka Coufalová a Martin Havelka.



S MOZARTEM DO REDUTY

Exkluzivní večer na mozartovské téma v nejrůznějších variacích bude 28. ledna hostit divadlo Reduta. V maskách a historických kostýmech či bez masek, v současném oděvu, v parukách i bez nich si přijdou pro jedinečný zážitek milovníci tance a společenské zábavy. V průběhu již tradičního dlouhého plesového večera v Redutě zazní melodie z 18., 19., 20. i 21. století. Nebude chybět ani možnost nechat si upravit vizáž ve stylu 18. století, módní přehlídka ani oblíbená lehce výuková lecke menuetu pro pokročilé. Prestižní vrchol společensko-taneční sezóny si pochopitelně nenechají ujít ani televizní štáby a redakční fotografové.

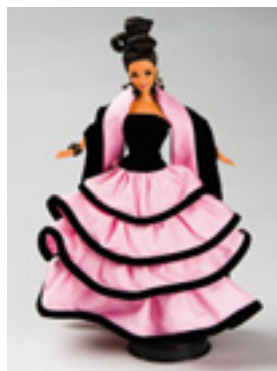
ZA POSLEDNÍMI LIDMI DOBY KAMENNÉ

K padesátiletému výročí otevření obnoveného Pavilonu Anthropos v brněnském Pisáreckém parku (1961) připravilo Moravské zemské muzeum rozsáhlou výstavu ze svých sbírek, získaných zakladatelem Anthroposu Janem Jelínkem při vědecké expedici MZM do Arnhemské země v severní Austrálii v roce 1969. Expedice přivezla jedinečnou kolekci předmětů, které vytvořili tamní lovci a sběrači, nedotčení moderní civilizací. Autentické umělecké předměty, malby na kůře v „tzv. rentgenovém stylu“ i jedinečné archeologické nálezy slouží k výkladu původního domorodého australského umění a duchovního života. Na výstavě je k vidění i řada jiných předmětů, zdobených tradičními malbami – schránky na uložení kosterních pozůstatků, hudební nástroje (didgeridoo), rituální vesla... Tyto předměty dnes tvoří jednu z nejcennějších sbírkových kolekcí Moravského zemského muzea.



BARBIE JAKO SEN

Muzeum města Brna připravilo pro své nejmladší ale i starší návštěvnice kolekci vzácných sběratelských panenek Barbie ze sbírky Eriky Kratochvílové. V prostředí gotického sálu do konce ledna bydlí panenky oblečené do modelů světových módních návrhářů (Carolina Herrera, Versace, Bob Mackie), do kostýmů z filmů a pohádek. Od nového roku byla výstava doplněna o sedm dalších panenek, například o ceněný sběratelský klenot Barbie Escada 1996, která náleží do limitované edice Gold Label a doplňuje již bohatě zastoupenou kolekci návrhářské série ve výstavě - Versace 2004, Dior 1995, Nolan Miller 1998, 1999, Badgley Mischka 2004. K novinkám náleží také Barbie Grace Kelly z filmu Chyťte zloděje nebo pohádkové panenky Sněhurka, Popelka, Šipková Růženka, princezna Locika z pohádky bratří Grimmů a Pasačka ovcí (Little Bo Peep), které spolu s již vystavenými princeznami tvoří kompletní kolekci Children's Collector Series (Dětská sběratelská kolekce).



šalina

Měsíčník pro příjemné cestování městskou dopravou

Vydává: Dopravní podnik města Brna, a. s.

Adresa: Redakce Šalina, Novobranská 18, 656 46 Brno | www.e-salina.cz, e-mail: salina@dpmb.cz

Příští číslo vychází 22. 2. 2012 | Distribuce tohoto čísla od 20. 1. 2012 | Redakční uzávěrka vydání: 12. 1. 2012

Šéfredaktor: Ing. Jan Blumenschein | redaktor: PaedDr. Libor Kalina

Grafická úprava: Mgr. Alena Helia Figurová | Sazba a tisk: Polygra, Palackého 1004/150, Brno | Náklad 50 000 ks | ZDARMA | MKČR E 13922

JEDNORÁZOVÉ JÍZDENKY

Jízdenka ¹⁾	Počet zón	Platnost	Základní	Zevnělá ²⁾	ZTP a ZTPP ³⁾
Nepřestupní	1 úsek ⁴⁾	1 úsek ⁵⁾	10	5	2
	2 úseky ⁶⁾	2 úseky ⁶⁾	16	8	4
	2 zastávkové vlaky ⁷⁾	2 zastávkové vlaky ⁷⁾	16	8	4
	2 zóny / 10 minut ⁸⁾	2 zóny / 10 minut ⁸⁾	16	8	4
Přestupní	Doplatek za 1 zónu ⁹⁾		16	8	4
	2 / 15 / 45 minut ¹⁰⁾		20	10	5
	3 / 60 minut ¹¹⁾		25	12	6
	3 / 90 minut ¹²⁾		27	13	6
	4 / 90 minut ¹³⁾		34	17	8
	5 / 120 minut ¹⁴⁾		42	21	10
	6 / 120 minut ¹⁵⁾		49	24	12
	7 / 150 minut ¹⁶⁾		56	28	14
	8 / 150 minut ¹⁷⁾		63	31	15
	9 / 180 minut ¹⁸⁾		71	35	17
	10 / 180 minut ¹⁹⁾		78	39	19
	libovolný		86	43	21
Přijede u řidiče ²⁰⁾	3 / 90 minut ²¹⁾		35	25 ²²⁾	-
Univerzální	die označených polí		156	78	-
Univerzální	die označených polí		117	59	-

PŘEDPLATNÍ JÍZDENKY PŘENOSNÉ

Jízdenka	Platí v zónách	Doba platnosti	Základní	Zevnělá
Jednodenní	ve všech zónách	24 hodin	190 ²³⁾	95
Jednodenní	mimo zóny 100 + 101	24 hodin	150 ²⁴⁾	75
Jednodenní	starověké zóny	24 hodin	100 ²⁵⁾	50
Přidělení	100 + 101	24 hodin	90 ²⁶⁾	45
Členskoběžná	100 + 101	5 dnů	250	-
Měsíční	100 + 101	14 dnů	420	-
	100 + 101	30 dnů	750	-

BEZPLATNÁ PŘEPRAVA

- Dítě do 6 let (š, do dne, který předchází dni 6. narození);
 - Na základě průkazky IDS „JMK“ s bezplatným kupónem mimo zóny 100, 101, 225, 235, 571, 575, 740, 800
 - a 900 lze v doprovodu jednoho a téhož cestujícího starší 70 let (š, včetně dne 70. narození).
- V autobusech v zóně 900 dítě do 10 let (š, do dne, který předchází dni 10. narození);
 - maximálních rozměrů kvádru 20 x 30 x 50 cm nebo hranu desky, jehož rozměr nepřesahuje 100 x 80 x 5 cm, nebo zavazadlo tvaru válce, jehož délka nepřesahuje 150 cm a průměr 10 cm.
- Kočárky pro spolucestující dítě, jeden pár lyží včetně lyžařských holí v obalu, snowboard, sáně, boby, malé vodní pes (i ve výcviku), invalidní vozík a dětský kočárek, je-li držitelem průkazu ZTPP/IDJ.
- Průvodce držitelé průkazu ZTPP/IDJ, asistenti nebo voźáci pes (i ve výcviku), invalidní vozík a dětský kočárek, je-li držitelem průkazu ZTPP/IDJ.

PŘEDPLATNÍ JÍZDENKY NEPŘENOSNÉ A ROČNÍ PŘENOSNÉ

PRO BRNĚNSKÉ ZÓNY (100 + 101) S PŘÍPADNOU KOMBINACÍ MIMOBRĚNSKÝCH ZÓN

Pro zóny	Základní		Děti ¹⁾		Studenti ²⁾		Duchodci ³⁾		Nad 70 let ⁴⁾	Přenosné ⁵⁾
	Měsíční	Roční ⁶⁾	Měsíční	Roční	Měsíční	Roční	Měsíční	Roční		
100 + 101	550	1370	275	685	275	685	350	800	2050	6100
100 + 101 + 1 zóna	800	2090	380	950	3270	480	620	1560	5470	9100
100 + 101 + 2 zóny	1090	2780	540	1320	4270	670	870	2080	7270	12100
100 + 101 + 3 zóny	1370	3510	670	1660	5020	750	1020	2630	8770	14600
100 + 101 + 4 zóny	1590	4080	790	1950	5670	850	1150	3060	10050	16700
100 + 101 + 5 zón	1790	4600	890	2190	6270	940	1260	3350	11170	18600
100 + 101 + 6 zón	2000	5140	1000	2480	7020	1050	1390	3650	12300	20500
100 + 101 + 7 zón	2220	5720	1110	2770	7720	1160	1510	3940	13570	22600
100 + 101 + 8 zón	2420	6340	1220	3060	8370	1270	1630	4230	14850	24700
všechny zóny	2630	6790	1330	3350	9070	1380	1750	4520	16120	26800

PRO MIMOBRĚNSKÉ ZÓNY PŘÍPADNĚ S JEDNOU BRNĚNSKOU ZÓNOU

Pro úseky / zóny	Základní		Děti ¹⁾		Studenti ²⁾		Duchodci ³⁾		Přenosné ⁵⁾
	Měsíční	Roční ⁶⁾	Měsíční	Roční	Měsíční	Roční	Měsíční	Roční	
1 úsek v zóně 225, 235, 571, 575, 740, 800 ⁷⁾	280	720	140	360	1250	140	360	1250	-
1 úsek v zóně 800 ⁸⁾	280	720	140	360	1250	140	360	1250	-
1 úsek v zóně 575 ⁹⁾	280	720	140	360	1250	140	360	1250	-
1 úsek ¹⁰⁾	280	720	140	360	1250	140	360	1250	3100
2 úseky ¹¹⁾	460	1190	230	590	1850	210	540	1850	5200
3 zóny	540	1410	270	700	2150	240	630	2150	6100
4 zóny	620	1590	310	790	2450	270	720	2450	6600
5 zón	700	1770	350	880	2750	300	780	2750	7100
6 zón	780	1950	390	970	3050	330	840	3050	7600
7 zón	860	2130	430	1060	3350	360	900	3350	8100
8 zón	940	2310	470	1150	3650	390	960	3650	8600
9 zón	1020	2490	510	1240	3950	420	1020	3950	9100
10 zón	1100	2670	550	1330	4250	450	1080	4250	9600

VYSVĚTLIVKY

- Nepřestupní jízdenka platná mimo zóny 100 a 101 v úseku, pro který byla vydána. Úseky jsou vyznačeny v jízdním řádu. Jízdenka neplatí v zónách 100 a 101 a neteď je použit ani pro cestu mezi zastávkami, z nichž jedna leží v zóně 100 nebo 101, a to ani v kombinaci s předplatní jízdenkou. Platba za úsekovou jízdenku při cestě mezi zastávkami ležícími v zóně 800 se při platbě v hodnotě nebo v autobusech připadá k zóně 100 a 101. Zvýšení ceny cestovné jízdenky zúčastňuje o 2 Kč a úseková jízdenka zlevňuje o 1 Kč.
- Jízdenka platí jako doplatek za 1 zónu v případě kombinace jízdních dokladů.
- Ceny jízdenek pro děti do 15 let, spolucestovatele nepřijíždějící podmínky bezplatné přepravy, psa a přepravu jízdního kola v zónách 100 a 101 v linkách s provozním označením 1 až 99.
- Nepřestupní jízdenky pro držitele průkazu ZTP nebo ZTPP vydávané pouze v autobusech s provozním označením 100 a výše.
- Ceny jízdenek pro děti ve věku do 15 let.
- Ceny jízdenek pro žáky a studenty ve věku od 15 do 26 let. Osoby ve věku nad 15 let požadující předplatit kupon pro jiné zóny než 100, 101, 225, 235, 571, 575, 600, 675, 740, 800, 900 a 915 se při prvním nákupu musí prokázat Žákovským průkazem.
- Ceny jízdenek pro jiné invalidní a starší důchodce.
- Ceny jízdenek pro osoby starší 70 let a pro doprovod dítěte do 3 let.
- Přestupní jízdenky prodlávané u řidiče v tramvajích, trolejbusích a autobusech DPMB s číselným linkovým označením 100.
- V neprovozních dnech lze přepravu a základní nepřestupnou jízdenku využít pro přepravu maximálně dvou osob starších 15 let a 1 dítě do 15 let.
- Jízdenka platí v autobusech číselně řady 100 a výše pro jízdu libovolnou autobusovou linkou v úseku nebo úsecích, pro které byla vydána. V zóně 575 pouze ve formě číselné karty.
- Jízdenka platí pouze při současném předložení platného Žákovského průkazu.
- Jízdenka lze použít i jako jízdenku základní přestupní a platnosti 2 zóny / 15 minut.
- Jízdenky s platností na 6 a více zón jsou v prodeji v regionálních autobusech a pokladních ČD.
- Jízdenka platí 15 minut od času označení. Pokud je označena mimo zóny 100 nebo 101 a cestující během své cesty nenavštíví zóny 100 a 101, prodávající se její časová platnost na 45 minut.
- Operativně jiné invalidní a starší důchodce ve věku do 70 let k využití zmiňovaných jednorázových jízdenek v zónách 100 + 101 a k jejich případné kombinaci v souladu s řádem IDS „JMK“.
- Jízdenka nepatí na železnici na vzdálenost 2 zastávek ve stejné nebo sousedící zóně max. 30 min. od označení.
- Platí v autobusech mimo zóny 100, 101 a 575.

PRUKAZKY

Cena průkazky včetně obalu
Cena samotné průkazky obalu

30
10

ZVLÁŠTNÍ ROČNÍ KUPÓNŮ

Jízdenka	Platí v zónách	Cena
Duchodci do 70 let ¹⁾	100 + 101	420
Osoby starší 70 let ²⁾	100 + 101	zvláštní
Doprovod dítěte do 3 let ³⁾	100 + 101	zvláštní
Doprovod dítěte do 3 let ⁴⁾	ve všech zónách	2400
Osoby starší 70 let ⁵⁾	ve všech zónách	2400
Držitelé průkazu ZTP a ZTPP ⁶⁾	ve všech zónách	2400

PŘEPRAVA JÍZDNÍCH KOL

Ve vlacích a vyznačených spojích regionálních autobusů přeprava s jednorázovou jízdenkou pro jízdní kolo v ceně základní jízdenky nebo s 24 hodinovou jízdenkou pro jízdní kolo v hodnotě 70 Kč. V zónách 100 a 101 v linkách s provozním označením 1 až 99 přeprava za zlevněnou jednorázovou jízdenku, držitel nepřestupní jízdenky, pro tyto zóny přepravuje jízdní kolo bezplatně a to i ve vlacích a vyznačených spojích regionálních autobusů při cestě mimo tyto zóny.

BEZPLATNÁ PŘEPRAVA

- Na základě průkazky IDS „JMK“ v autobusech v zónách 225, 235, 571, 575, 740 a 900 osoba starší 70 let, v zóně 575 osoba starší 65 let, v zóně 800 staršího důchodce a invalidní důchodci III. stupně bez věkoveho omezení, invalidní důchodci I. a II. stupně starší 50 let a v zóně 900 jen průvodce dítěte do věku 3 let.
- V zónách 100 a 101 v tramvajích, trolejbusích a autobusech s provozním označením link 1 až 99 držitel platné předplatní nepřenosné jízdenky může bezplatně přepravovat spolucestovatele, psa nebo jízdní kolo.
- V autobusech v zóně 235 a na lince 225 Městská policie Blanska ve služebním stejnokroji drží průkazku o bezplatnou přepravu autobusů městské dopravy Blanska.

TARIF IDS „JMK“ PLATÍ NA TRAMVAJOVÝCH, TROLEJBUSOVÝCH A AUTOBUSOVÝCH LINKÁCH PROVOZOVANÝCH V SYSTÉMU IDS „JMK“ A DĚLE V OSOBNÍCH A SPĚŠNÝCH VLACÍCH A VYBRANÝCH RYCHLÝCH TRATI ČESKÝCH DRÁH.